



Statistische Berichte

des Bayerischen Landesamts für Statistik und Datenverarbeitung

A VI 5 - vj 2/01

Preis € 4,09

Bestell-Nr. A 6501j

Ausgegeben im

September 2002

Sozialversicherungspflichtig beschäftigte Arbeitnehmer in Bayern am 30. Juni 2001

Gebietsstand: 1. Januar 2002

Teil I der Ergebnisse der Beschäftigtenstatistik

Zeichenerklärung

0	= mehr als nichts, aber weniger als die Hälfte der kleinsten in der Tabelle nachgewiesenen Einheit	()	= Nachweis unter dem Vorbehalt, daß der Zahlenwert erhebliche Fehler aufweisen kann
-	= nichts vorhanden	p	= vorläufiges Ergebnis
/	= keine Angaben, da Zahlen nicht sicher genug	r	= berichtigtes Ergebnis
·	= Zahlenwert unbekannt oder geheimzuhalten	s	= geschätztes Ergebnis
x	= Tabellenfach gesperrt, da Aussage nicht sinnvoll	≙	= entspricht

Auf- und Abrundungen

Im allgemeinen ist ohne Rücksicht auf die Endsummen auf- bzw. abgerundet worden. Deshalb können sich bei der Summierung von Einzelangaben geringfügige Abweichungen zu den Endsummen ergeben. Bei Aufgliederungen einer Gesamtheit in Prozent kann die Summe der Einzelwerte wegen Rundens vom Wert 100 % abweichen. Eine Abstimmung auf 100 % erfolgt im allgemeinen nicht.

Impressum

Verleger, Herausgeber und Druck:

Bayerisches Landesamt für Statistik und Datenverarbeitung
Neuhauser Straße 8, 80331 München
Briefanschrift: 80288 München
Telefon: (089) 2119 255; Telefax: (089) 2119 607
E-Mail: vertrieb@statistik.bayern.de
Internet: <http://www.statistik.bayern.de>

© Copyright

Vervielfältigung und Verbreitung, auch auszugsweise, bedürfen der Genehmigung des Herausgebers. In Druckwerken sind für nicht gewerbliche Zwecke Vervielfältigung und Verbreitung, auch auszugsweise, mit Quellenangabe gestattet.

Inhaltsübersicht

Textteil	Seite
Vorbemerkungen und methodische Erläuterungen	2
Schaubilder	
1. Sozialversicherungspflichtig Beschäftigte am Arbeitsort in Bayern am 30. Juni 2001 nach Wirtschaftsabschnitten und Geschlecht	9
2. Sozialversicherungspflichtig Beschäftigte am Arbeitsort in Bayern jeweils zum Quartalsende seit 1992	10
3. Sozialversicherungspflichtig Beschäftigte am Arbeitsort in Bayern seit 1992 jeweils zum 30. Juni	10
4. Sozialversicherungspflichtig Beschäftigte am Arbeitsort in Bayern am 30. Juni 2001 nach zusammengefassten Wirtschaftsabschnitten	11
5. Sozialversicherungspflichtig Beschäftigte am Arbeitsort in Bayern am 30. Juni 2000 und 2001 nach Altersgruppen und Geschlecht	11
Tabellenteil	
1. Strukturdaten über sozialversicherungspflichtig Beschäftigte am Arbeitsort in Bayern am 30.06.2001	12
2. Sozialversicherungspflichtig Beschäftigte am Arbeitsort in den kreisfreien Städten und Landkreisen Bayerns am 30.06.2001 nach Arbeiter/-innen und Angestellten	13
3. Sozialversicherungspflichtig Beschäftigte am Arbeitsort in den kreisfreien Städten und Landkreisen Bayerns am 30.06.2001 nach zusammengefassten Wirtschaftsabschnitten	16
4. Sozialversicherungspflichtig Beschäftigte am Arbeitsort in Bayern am 30.06.2001 nach Wirtschaftsabschnitten und -unterabschnitten, Geschlecht, Stellung im Beruf sowie nach deutschen und ausländischen Beschäftigten	24
5. Sozialversicherungspflichtig Beschäftigte am Arbeitsort in Bayern am 30.06.2001 nach Stellung im Beruf, zusammengefassten Wirtschaftsabschnitten und Altersgruppen	25
6. Sozialversicherungspflichtig Beschäftigte am Arbeitsort in Bayern am 30.06.2001 nach Wirtschaftsabschnitten und –unterabschnitten, Teilzeitbeschäftigung und Stellung im Beruf	27
7. Sozialversicherungspflichtig Beschäftigte am Arbeitsort in Bayern am 30.06.2001 nach Berufsbereichen, -abschnitten und ausgewählten -gruppen sowie Ausbildung	29
8. Sozialversicherungspflichtig Beschäftigte am Arbeitsort in Bayern am 30.06.2001 nach Berufsbereichen, -abschnitten und ausgewählten -gruppen, Stellung im Beruf sowie Ausländern	31
9. Sozialversicherungspflichtig Beschäftigte am Arbeitsort in Bayern seit 31. März 1997 nach zusammengefassten Wirtschaftsabschnitten	32
10. Sozialversicherungspflichtig Beschäftigte am Arbeitsort sowie am Wohnort in den kreisfreien Städten und Landkreisen Bayerns am 30.06.2001	34
Anhang	
Klassifikation der Wirtschaftszweige, Ausgabe 1993 (WZ93) - Tiefengliederung bis zur Ebene der Wirtschaftsgruppe	37
Zusammengefasste Wirtschaftsabschnitte für Veröffentlichungszwecke innerhalb der Beschäftigtenstatistik	44

Vorbemerkungen

In diesem Bericht werden in vierteljährlichem Abstand Ergebnisse über die sozialversicherungspflichtig beschäftigten Arbeitnehmer in tiefer wirtschaftlicher und regionaler Gliederung sowie nach demographischen und erwerbsstatistischen Merkmalen wie z.B. Alter, Geschlecht, berufliche Tätigkeit, Stellung im Beruf und Ausbildungsabschluss jeweils für das Quartalsende bereitgestellt. Die Basis hierfür bilden Auswertungen aus der Beschäftigtenstatistik der Bundesanstalt für Arbeit.

Zusätzlich erscheint einmal jährlich, jeweils zum Stichtag 30.06. ein Bericht über die sozialversicherungspflichtig beschäftigten Arbeitnehmer in den Gemeinden.

Mit in Kraft treten des Gesetzes zur Neuregelung der geringfügigen Beschäftigungsverhältnisse zum 1. April 1999 wurde die Beitragspflicht zur Sozialversicherung auf einen Teil der bis dahin von der Beitragszahlung nicht erfassten geringfügigen Beschäftigungsverhältnisse ausgeweitet. Soweit Personen ausschließlich beitragspflichtige geringfügige Beschäftigungsverhältnisse ausüben, sind sie in den Nachweisungen dieser Veröffentlichung gleichwohl (noch) nicht enthalten.

Methodische Erläuterungen

Einführung

Die Beschäftigtenstatistik beruht auf dem integrierten Meldeverfahren zur Sozialversicherung (gesetzliche Kranken- und Rentenversicherung) und zur Bundesanstalt für Arbeit (Arbeitslosenversicherung), das mit Wirkung vom 01.01.1973 im früheren Bundesgebiet eingeführt worden ist. Dieses Verfahren verlangt von den Arbeitgebern für alle sozialversicherungspflichtig beschäftigten Arbeitnehmer („Beschäftigte“) einheitliche und automationsgerechte Meldungen über demographische, erwerbsstatistische und sozialversicherungsrechtliche Tatbestände. Die maschinelle Verarbeitung der anfallenden Meldungen ermöglicht sowohl Auswertungen zur laufenden Arbeitsmarkt- und Konjunkturbeobachtung als auch weitergehende Strukturanalysen und -vergleiche in größeren Zeitabständen.

Rechtsgrundlage

Die gesetzliche Grundlage für die Durchführung der Statistik sozialversicherungspflichtig Beschäftigter ist seit dem 1. Januar 1998 das Dritte Buch Sozialgesetzbuch - Arbeitsförderung - (SGB III) vom 24. März 1997 (BGBl. S. 594), in der Fassung der zwischenzeitlich erfolgten Änderungen. Nach § 281 SGB III hat

die Bundesanstalt für Arbeit - wie nach der bis dahin geltenden Regelung des Arbeitsförderungsgesetzes (AFG) - aus den in ihrem Geschäftsbereich anfallenden Daten Statistiken, insbesondere über Beschäftigung und Arbeitslosigkeit der Arbeitnehmer und über die Leistungen der Arbeitsförderung, zu erstellen. Sie ist auch unverändert damit beauftragt, auf der Grundlage der Meldungen nach § 28a des Vierten Buches Sozialgesetzbuch - Sozialversicherung - (SGB IV) vom 23. Dezember 1976 (BGBl. I S. 3845), in der Fassung zwischenzeitlicher Änderungen) eine Statistik sozialversicherungspflichtig Beschäftigter zu erstellen.

Aufgabe der Statistischen Ämter des Bundes und der Länder ist es, in Ergänzung dazu die im Rahmen des erwerbsstatistischen Gesamtsystems wichtigen Tabellen zu erstellen, für allgemeine Zwecke zu veröffentlichen und sie mit den Beschäftigten- und Entgeltangaben aus anderen Quellen zu koordinieren. Die Bundesanstalt für Arbeit stellt dem Statistischen Bundesamt und den Statistischen Ämtern der Länder die hierfür erforderlichen anonymisierten Einzeldaten zu sozialversicherungspflichtig Beschäftigten gem. § 282a Abs. 1 SGB III zur Verfügung.

Auskunftspflichtige

Auskunftspflichtig sind gemäß den Vorschriften der Verordnung über die Erfassung und Übermittlung von Daten für die Träger der Sozialversicherung (Datenerfassungs- und -übermittlungsverordnung - DEÜV - BGBl. I S. 343) die Arbeitgeber. Sie müssen an die Träger der Sozialversicherung Meldungen verschiedenen Inhalts über die in ihren Betrieben sozialversicherungspflichtig beschäftigten Arbeitnehmer erstatten. Anlass, Form und Fristen für diese richten sich nach den Vorschriften des zweiten Abschnittes der DEÜV (§§ 6 bis 13).

Erfasster Personenkreis

Für alle Arbeitnehmer einschließlich der zu ihrer Berufsausbildung beschäftigten, die krankenversicherungspflichtig, rentenversicherungspflichtig und/oder beitragspflichtig nach dem Arbeitsförderungsgesetz sind oder für die Beitragsanteile zu den gesetzlichen Rentenversicherungen zu entrichten sind, (§ 3 DEÜV) erstellt der Arbeitgeber zu Beginn der Beschäftigung eine Anmeldung (§ 6 DEÜV), zum Ende der Beschäftigung eine Abmeldung (§ 8 DEÜV) und am Jahresende eine Jahresmeldung (§ 10 DEÜV) für alle Beschäftigten zum Stichtag 31.12.

Damit werden in der Regel alle Arbeiter, Angestellten und Auszubildenden erfasst, zu

sammen in Bayern rund 70 Prozent aller Erwerbstätigen.

Beamte, Selbständige, Mithelfende Familienangehörige und ausschließlich geringfügig Beschäftigte sind in der Statistik der sozialversicherungspflichtig beschäftigten Arbeitnehmer nicht enthalten.

Wehr- und Zivildienstleistende, die ihren Dienst aus einer ungekündigten Beschäftigung heraus ableisten, sind ebenso wie die Arbeitnehmer, die wegen Krankheit (Arbeitsunfähigkeit nach der Lohnfortzahlung), Schlechtwettergeldbezug oder wegen Erziehungsurlaub ihre Beschäftigung unterbrochen haben, im erfassten Personenkreis enthalten. Für sie erstellt der Arbeitgeber eine Unterbrechungsmeldung (§ 9 DEÜV).

Meldeweg

Die vom Arbeitgeber mitzuteilenden Merkmale und Tatbestände sind in § 28a Abs. 1 bis 4 SGB IV geregelt und umfassen u.a. die Adresse und Versicherungsnummer des/der Beschäftigten, demographische Merkmale, Angaben über die ausgeübte Tätigkeit sowie die Beitragsgruppen zur Kranken-, Renten- und Arbeitslosenversicherung.

Mit Inkrafttreten der DEÜV zum 1. Januar 1999 wurde die elektronische Datenübermittlung bzw. die Datenübermittlung mittels Datenträger als Übermittlungsstandard des Regelfalles eingeführt (§ 16 DEÜV). Die Arbeitgeber übermitteln ihre Meldungen an die im Zulassungsbescheid bezeichneten Annahmestellen (die zuständigen Krankenkassen oder die von ihnen beauftragten Annahmestellen). Diese prüfen die Meldungen auf formale und inhaltliche Richtigkeit und nehmen - falls erforderlich - Korrekturen vor. Die Weiterleitung der von den Einzugsstellen geprüften Daten erfolgt innerhalb von 5 Arbeitstagen, und zwar für Arbeiter und Versicherte der Bahnversicherungsanstalt an die Datenstelle der Rentenversicherungsträger (in Würzburg); für Angestellte an die Bundesversicherungsanstalt für Angestellte und für Versicherte der knappschaftlichen Krankenversicherung unmittelbar an die Bundesknappschaft, wenn diese die Rentenversicherung durchführt (§ 34 DEÜV).

Nach einer weiteren Prüfung werden die für die Arbeitsverwaltung relevanten Daten an die Bundesanstalt für Arbeit übermittelt.

Die Bundesanstalt für Arbeit führt für jeden Versicherten unter seiner Versicherungsnummer ein sogenanntes Versichertenkonto, auf dem alle eingehenden Meldungen in der Reihenfolge des Wirksamkeitsdatums gespeichert werden. Diese Versichertendatei ist die Grundlage der Auszahlungen für statistische

Zwecke. Sie führen vierteljährlich zum jeweiligen Beschäftigungsstand am Quartalsende (Stichtagsmaterial) und jährlich zum Nachweis aller Beschäftigungsfälle innerhalb eines Kalenderjahres (Jahreszeitraummaterial).

Die Bundesanstalt für Arbeit stellt dem Statistischen Bundesamt anonymisiertes Datenmaterial für Auswertungen im Rahmen des erwerbsstatistischen Berichtssystems und zur Weitergabe an die Statistischen Landesämter zur Verfügung, die dieses Material insbesondere für vertiefte Regionalanalysen nutzen (vgl. Schaubild auf Seite 5).

Merkmale

Als auswertbare Merkmale der Beschäftigtenstatistik stehen zur Verfügung:

a) beim Stichtagsmaterial

Altersjahr
Geschlecht
Staatsangehörigkeit
Erreichter allgemeiner und beruflicher Ausbildungsabschluss
Stellung im Beruf als Arbeiter/-in, Angestellte(r), Auszubildende(r),
Stellung im Betrieb als Facharbeiter/-in, Meister/-in oder Polier; andere(r) Vollzeitbeschäftigte(r),
Ausgeübte Tätigkeit (Beruf)
Vollzeit-/Teilzeitbeschäftigung
Wirtschaftszweig
Arbeitsort und Wohnort

b) zusätzlich beim Jahreszeitraummaterial

Beginn und Ende der Beschäftigung auf die sich die jeweilige Meldung bezieht. Beitragspflichtiges Bruttoentgelt.

Definitionen und Hinweise

Sozialversicherungspflichtig Beschäftigte

Hierzu zählen alle Arbeitnehmer einschl. der zu ihrer Berufsausbildung Beschäftigten, die kranken-, renten-, pflegeversicherungspflichtig und/oder beitragspflichtig nach dem Recht der Arbeitsförderung oder für die von den Arbeitgebern Beitragsanteile nach dem Recht der Arbeitsförderung zu entrichten sind. Aus dieser Abgrenzung ergibt sich, dass in der Regel alle Arbeiter und Angestellten (einschl. Personen in beruflicher Ausbildung) von der Sozialversicherungspflicht erfasst werden. Daneben besteht in wenigen Fällen auch für Selbständige Versicherungspflicht in der Sozialversicherung.

Wehr- und Zivildienstleistende gelten dann als versicherungspflichtig Beschäftigte, wenn sie ihren Dienst aus einem weiterhin bestehenden Beschäftigungsverhältnis heraus angetreten

haben und nur wegen der Ableistung dieser Dienstzeiten kein Entgelt erhalten.

Nicht zu den sozialversicherungspflichtig Beschäftigten zählen dagegen der weitaus überwiegende Teil der Selbständigen, die mithelfenden Familienangehörigen sowie die Beamten.

Ab dem Stichtag 1. April 1999 sind die gesetzlichen Regelungen zur Sozialversicherungspflicht geringfügiger Beschäftigungsverhältnisse grundlegend geändert worden. Nach der maßgebenden Regelung des § 8 SGB IV wird nach wie vor zwischen geringfügig kurzfristigen Beschäftigungen (als „kurzfristig“ gilt eine Tätigkeit immer dann, wenn sie nach ihrer Eigenart oder im voraus vertraglich auf höchstens zwei Monate oder 50 Arbeitstage begrenzt ist) auf der einen und geringfügig entlohten Tätigkeiten (als „geringfügig entlohnt“ ist eine Tätigkeit dann zu klassifizieren, wenn die regelmäßige wöchentliche Arbeitszeit weniger als 15 Stunden beträgt und bestimmte Einkommenshöchstgrenzen nicht überschritten werden) auf der anderen Seite unterschieden.

Mit der gesetzlichen Neuregelung zum Stichtag 1. April 1999 sind Arbeitgeber verpflichtet, auch für Personen, die ausschließlich sogenannte geringfügig entlohnte Tätigkeiten ausüben, pauschalierte Beiträge zur Kranken- und Rentenversicherung zu entrichten.

Ausschließlich geringfügig entlohnte Personen, die nur wegen der gesetzlichen Neuregelung in den Kreis der sozialversicherungspflichtig Beschäftigten gelangt sind, werden in den Tabellen bis auf weiteres nicht nachgewiesen. Eine Berichterstattung über diesen Personenkreis wird erst zu einem späteren Zeitpunkt möglich sein.

Personen, die als einzige Tätigkeit eine kurzzeitige Beschäftigung im Sinne des § 8 Abs.1 SGB IV ausüben, bleiben auch nach den neuen rechtlichen Regelungen frei von der Versicherungspflicht und sind daher nicht in den ausgewiesenen Daten enthalten.

Seit 1988 waren Beschäftigungen mit einem Entgelt bis einschl. ... DM jeweils versicherungsfrei:

Zeitraum	Monatliches Entgelt
1.1.1988 - 31.12.1988	225 €
1.1.1989 - 31.12.1989	230 €
1.1.1990 - 31.12.1990	245 €
1.1.1992 - 31.12.1992	256 €
1.1.1993 - 31.12.1993	271 €
1.1.1994 - 31.12.1994	286 €
1.1.1995 - 31.12.1995	297 €
1.1.1996 - 31.12.1996	302 €
1.1.1997 - 31.12.1997	312 €
1.1.1998 - 31.12.1998	317 €
ab 1.1.1999	322 €

Studenten

Studenten, die einer Tätigkeit nachgehen, sind dann versicherungsfrei, wenn sie eingeschrieben sind (Immatrikulationsnachweis) und bei ihnen das Studium, nicht die Beschäftigung im Vordergrund steht. Wird regelmäßig - nicht nur in den Semesterferien - eine Beschäftigung von mindestens 18 Stunden wöchentlich ausgeübt, so wird vermutet, dass das Studium nicht mehr im Vordergrund stehen kann. In diesen Fällen besteht Versicherungspflicht.

Wehr- oder Zivildienstleistende

Wehr- oder Zivildienstleistende gelten dann als sozialversicherungspflichtig Beschäftigte, wenn sie ihre Dienste aus einem auch weiterhin bestehenden Beschäftigungsverhältnis heraus angetreten haben und nur wegen des Wehr- und Zivildienstes kein Entgelt fortbezahlt erhalten.

Ausländer

Als Ausländer gelten alle Personen, die nicht Deutsche im Sinne des Artikels 116 Abs. 1 des Grundgesetzes (GG) sind. Dazu zählen auch die Staatenlosen und die Personen mit "ungeklärter Staatsangehörigkeit".

Arbeiter/Angestellte

Die Differenzierung der sozialversicherungspflichtig beschäftigten Arbeitnehmer nach Arbeitern und Angestellten erfolgt nach der Zugehörigkeit des Beschäftigten zum jeweiligen Träger der Rentenversicherung. In den Angaben über die Zahl der Arbeiter und Angestellten ist die jeweilige Zahl der Auszubildenden enthalten.

Facharbeiter

Dazu gehören alle Personen, die aufgrund ihrer Lehr-/Anlernausbildung oder durch ihre Be

rufspraxis als solche beschäftigt und entlohnt werden.

Beschäftigte in beruflicher Ausbildung

Hierzu rechnen Personen, die als Auszubildende oder zu ihrer Ausbildung im Arbeiter- oder Angestelltenverhältnis beschäftigt sind. Zu diesem Kreis zählen neben den Auszubildenden nach dem Berufsbildungsgesetz vom 14.08.1969 (BBiG) auch Anlernlinge, Praktikanten, Volontäre, Schüler an Schulen des Gesundheitswesens sowie Teilnehmer an den von der Bundesanstalt für Arbeit geförderten Maßnahmen zur beruflichen Fortbildung, Umschulung und betrieblichen Einarbeitung.

Voll-/Teilzeitbeschäftigte

Der Unterscheidung der sozialversicherungspflichtig beschäftigten Arbeitnehmer nach Voll- und Teilzeitbeschäftigten liegen die von den Arbeitgebern in den Meldebogen zu machenden Angaben über die arbeitsvertraglich vereinbarte Wochenarbeitszeit zugrunde, und zwar in folgender Gliederung:

- Vollbeschäftigt,
- Teilzeitbeschäftigt mit einer Wochenarbeitszeit von weniger als 18 Stunden,
- Teilzeitbeschäftigt mit einer Wochenarbeitszeit von 18 Stunden und mehr, jedoch nicht vollbeschäftigt.

Alter

Mit dem Stichtag 31. März 1980 beginnend, wird bei jeder Auszählung das genaue Alter der Beschäftigten am jeweiligen Stichtag ermittelt. Die Berechnung des Alters erfolgt danach nicht wie früher nach der "Geburtsjahrmethode", sondern nach der "Altersjahrmethode". Die Angaben beziehen sich bei dieser Art der Darstellung auf das Alter am Auszählungstichtag und enthalten für die Auswertungstichtage 31.03., 30.06 und 30.09. Personen, die zwei unterschiedlichen Geburtsjahrgängen angehören.

Wirtschaftszweig

Der Wirtschaftszweig wird nach der „Klassifikation der Wirtschaftszweige für die Statistik der Bundesanstalt für Arbeit – Ausgabe 1993 (WZ 93/BA)“ verschlüsselt, die identisch ist mit der vom Statistischen Bundesamt bei Wirtschaftsstatistiken grundsätzlich bereits ab 1. Januar 1995 eingesetzten „WZ 93“. Grundlage beider Klassifikationen ist die statistische Systematik der Wirtschaftszweige in der Europäischen Gemeinschaft (NACE Rev.1) von 1990/1993. Die WZ 93 gliedert sich formal in

17	Abschnitte	A	-	Q
31	Unterabschnitte	AA	-	QA
60	Abteilungen	01	-	99
222	Gruppen	01.1	-	9.0
503	Klassen	01.11	-	99.00
1 062	Unterklassen	01.11.1	-	99.00.3

und entspricht bis zur Gliederungsebene der Wirtschaftsklasse der NACE Rev.1. Sie unterscheidet sich von der europäischen Wirtschaftszweigsystematik durch die Einfügung der fünfstellig numerisch verschlüsselten Unterklasse.

Grundsätzlich sind die wirtschaftsfachlichen Ergebnisse der Beschäftigtenstatistik mit anderen deutschen und europäischen Wirtschaftsstatistiken vergleichbar. Darüber hinaus ist eine Vergleichbarkeit hinsichtlich der nach Abschnitten und Abteilungen gegliederten Ergebnisse auch mit außereuropäischen Datenquellen gegeben, soweit diesen die Wirtschaftszweigsystematik der Vereinten Nationen (ISIC Rev.3) zugrunde liegt.

Bei einer Zusammenführung von Angaben der Beschäftigtenstatistik mit anderen Datenquellen kann dennoch die Vergleichbarkeit aus methodischen Gründen eingeschränkt sein. Dies gilt vor allem auch bei einer Gegenüberstellung von Beschäftigtenzahlen aus anderen statistischen Erhebungen. So können Abweichungen darauf beruhen, dass sich die wirtschaftssystematische Klassifizierung auf unterschiedliche statistische Einheiten (Unternehmen / Betrieb = örtliche Einheit) bezieht. Sie ergeben sich fast zwangsläufig dann, wenn die Vergleichsergebnisse nicht ebenfalls durch die Befragung der statistischen Einheit gewonnen, sondern – wie beim Mikrozensus, der jährlichen Repräsentativstatistik der Bevölkerung und des Arbeitsmarktes – beim Erwerbstätigen selbst erhoben worden sind. Ergebnisunterschiede können u.a. auch auf fehlender Übereinstimmung der Bezugsgrößen bei der Festlegung der wirtschaftsfachlichen Zugehörigkeit der Einheit beruhen, die bei mehreren unterschiedlichen wirtschaftlichen Betätigungen der Wirtschaftseinheit nach dem Schwerpunkt bestimmt werden muss.

Bei dieser Schwerpunktbestimmung werden grundsätzlich die Wertschöpfungsanteile bzw. die Umsatzanteile, und nur in Fällen, in denen solche nicht zur Verfügung stehen, hilfsweise die Zahl der Beschäftigten herangezogen. Eine solche Behelfslösung gilt auch für die Beschäftigtenstatistik. Außerdem sind hier Besonderheiten zu beachten, die hinsichtlich der Definition der wirtschaftsfachlich zu klassifizierenden Einheit bestehen:

So gilt als „Betrieb“ – dessen wirtschaftlicher Schwerpunkt maßgebend für die wirtschaftsfachliche Zuordnung der sozialversicherungspflichtig Beschäftigten ist – im Sinne der Beschäftigtenstatistik immer die Einheit, für die zur Durchführung des gemeinsamen Meldeverfahrens zur Sozialversicherung dem meldepflichtigen Arbeitgeber eine Betriebsnummer zur Verfügung gestellt worden ist. Dies ist im allgemeinen die wirtschaftsfachlich abgrenzbare und regional abgegrenzte Niederlassung / Arbeitsstätte, im Sinne der NACE Rev.1 die örtliche Einheit, in der sozialversicherungspflichtig Beschäftigte tätig sind. Der „Betrieb“ kann jedoch auch aus mehreren Niederlassungen eines Unternehmens mit gleichem wirtschaftsfachlichen Schwerpunkt bestehen, die zur Vereinfachung des Meldeverfahrens zusammengefasst werden dürfen, allerdings nur dann, wenn sie innerhalb derselben Gemeinde liegen.

Wie eingangs erwähnt, wurde die WZ 93 grundsätzlich bereits ab 1.1.1995 eingeführt. Für den Bereich der Beschäftigtenstatistik ist die erforderliche Neufestlegung der wirtschaftsfachlichen Zugehörigkeit der Erhebungseinheiten – mit Zustimmung des Statistischen Amtes der Europäischen Gemeinschaften – aber erst zum Ende des Jahres 1997 abgeschlossen worden. An der bisherigen wirtschaftsfachlichen Zuordnung aufgrund des „Verzeichnisses der Wirtschaftszweige für die Statistik der Bundesanstalt für Arbeit – Ausgabe 1973“ wurde dabei auch über diesen Stichtag hinaus bis einschließlich 30.06.98 festgehalten. Auf die diesbezüglichen Ergebnisveröffentlichungen in den vorangegangenen Ausgaben dieses Statistischen Berichts kann insoweit verwiesen werden. Gleichzeitig stehen Ergebnisse nach neuer wirtschaftsfachlicher Verschlüsselung jedoch nicht erst ab dem 30.09.1998, sondern bereits für die drei vorangegangenen Quartalsstichtage zur Verfügung.

Mit dem Übergang auf die WZ 93 sind neue Kriterien für die Wirtschaftsklassifikation wirksam geworden. So werden z.B. die Zuordnungen ausschließlich nach funktionalen Aspekten getroffen. Eine Zuordnung der Trägerschaft entfällt. Daher ist u.a. die Abgrenzung des „Öffentlichen Dienstes“ nicht mehr möglich. Neben einer Reihe von Zuordnungsänderungen, auf die an dieser Stelle nicht detailliert eingegangen werden kann, ist vor allem die Struktur des Dienstleistungssektors wesentlich verändert worden.

Der Vergleich zwischen Ergebnissen nach neuer und alter Wirtschaftsgliederung ist deshalb auch bei gleichlautenden Kategorien nicht

oder nur mit großen Einschränkungen möglich, d.h. es ist insofern von einem "Bruch in der Zeitreihe" auszugehen. Die wirtschaftsfachlichen Ergebnissgliederungen in dieser Veröffentlichung folgen im wesentlichen den Abschnitten und Unterabschnitten der WZ 93. Gleichwohl wurden diese Gliederungsebenen – um den Konsumentenbedürfnissen besser Rechnung zu tragen – nicht unverändert übernommen. So werden zum einen über Unterabschnitte hinaus auch Angaben für ausgewählte Abteilungen und Gruppen nachgewiesen. Zum anderen sind – in Anlehnung an die Ergebnistabellen der vorerwähnten jährlichen Repräsentativstatistik der Bevölkerung und des Arbeitsmarktes (Mikrozensus) – auch Zusammenfassungen gebildet worden, die in der NACE Rev.1 nicht definiert sind, für bestimmte wirtschaftsstrukturell gegliederte Darstellungen, z.B. nach Wirtschaftssektoren, aber geeignet erscheinen.

Grundsätzlich anzumerken ist ferner, daß über die hier vorgelegten Ergebnisgliederungen hinaus in den Statistischen Ämtern von Bund und Ländern Angaben bis auf die Ebene der dreistellig numerisch verschlüsselten Gruppe zur Verfügung stehen, die gleichzeitig der Tiefengliederung für den Mikrozensus entspricht (vgl. hierzu Anhang).

Regionale Zuordnung

Die sozialversicherungspflichtig Beschäftigten werden sowohl am Arbeitsort als auch – in allerdings zunächst noch begrenztem Umfang – am Wohnort nachgewiesen. Als Arbeitsort gilt die Gemeinde, in der der Betrieb angesiedelt ist, in dem sie beschäftigt sind. Die Zuordnung zum Wohnort richtet sich nach den dem Arbeitgeber gegenüber angegebenen melderechtlichen Verhältnissen.

Beruf

Maßgebend für die Berufsbezeichnung ist allein die ausgeübte Tätigkeit und nicht der erlernte bzw. früher ausgeübte Beruf.

Ausbildung

Nachgewiesen wird sowohl die erreichte Allgemeinbildung als auch die abgeschlossene Berufsausbildung des Beschäftigten. Dabei wird grundsätzlich zunächst die Schulbildung festgestellt, danach die Berufsausbildung. Beim Abschluss einer Fachhochschule und Hochschul-/Universitätsabschluss wurde auf die Feststellung einer evtl. sonstigen Berufsausbildung verzichtet. Die Angaben beziehen sich auf den höchsten Abschluß, auch wenn diese Ausbildung für die derzeit ausge-

übte Tätigkeit nicht vorgeschrieben oder verlangt ist.

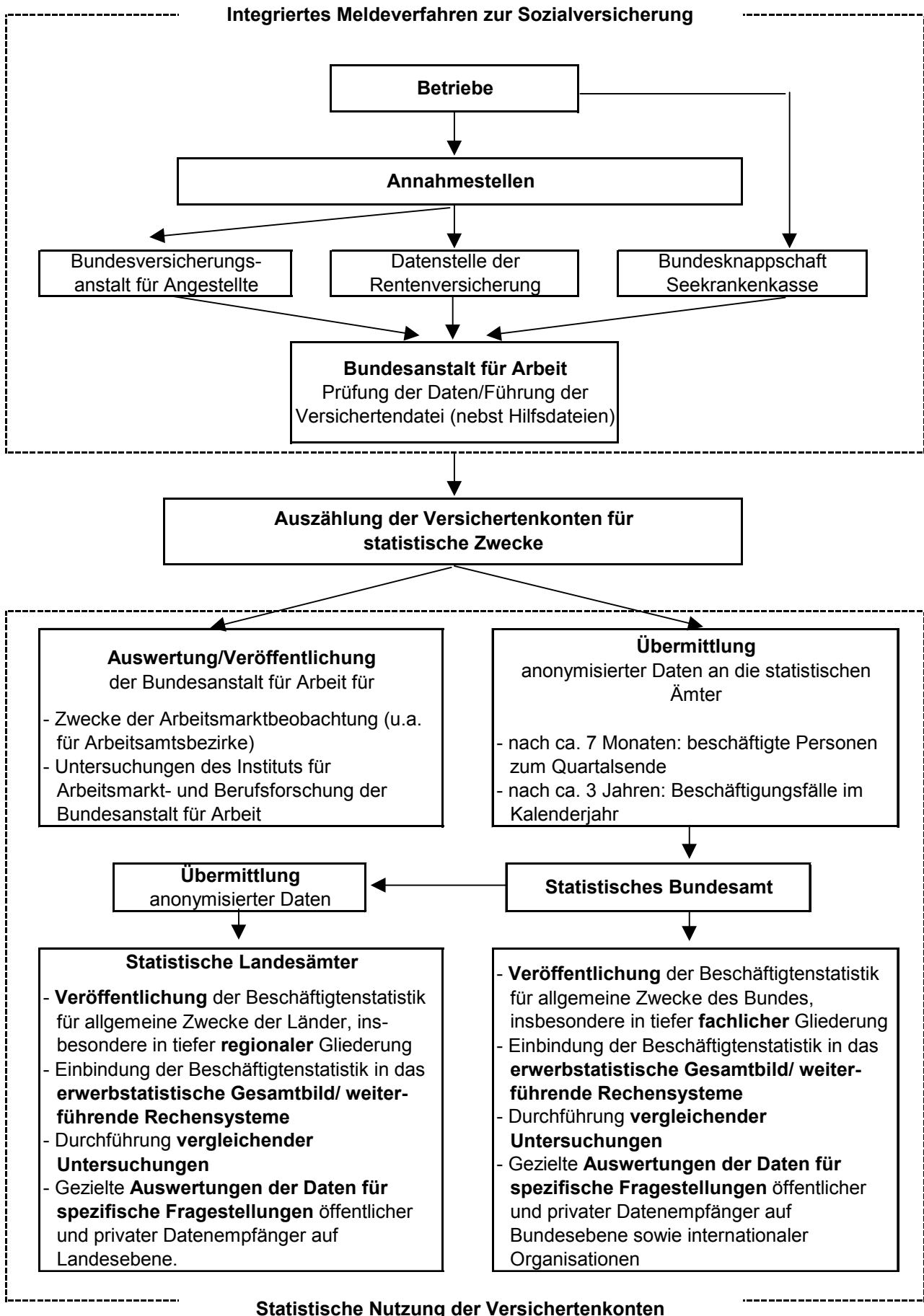
Wichtiger Hinweis:

Bedingt durch die Neuordnung des Meldeverfahrens wurde die Aufbereitung der Beschäftigtenstatistik bei der Bundesanstalt für Arbeit auf ein neues Verfahren umgestellt. Dies hat zur Folge, daß die direkte Vergleichbarkeit der Ergebnisse ab dem Stichtag 30.06.1999 mit

denen früherer Auswertungen nur eingeschränkt gegeben ist.

Ferner haben alle Ergebnisse der Beschäftigtenstatistik bis drei Jahre nach dem Stichtag vorläufigen Charakter. Die Bundesanstalt für Arbeit behält sich vor, diese innerhalb dieses Zeitraums bei Bedarf zu ändern. Dem vorliegenden Bericht liegt der Auswertungsstand Mai 2002 zugrunde.

Von der Meldung des Arbeitgebers zur Statistik



Sozialversicherungspflichtig Beschäftigte am Arbeitsort in Bayern am 30. Juni 2001 nach Wirtschaftsabschnitten und Geschlecht

in Tsd. Personen

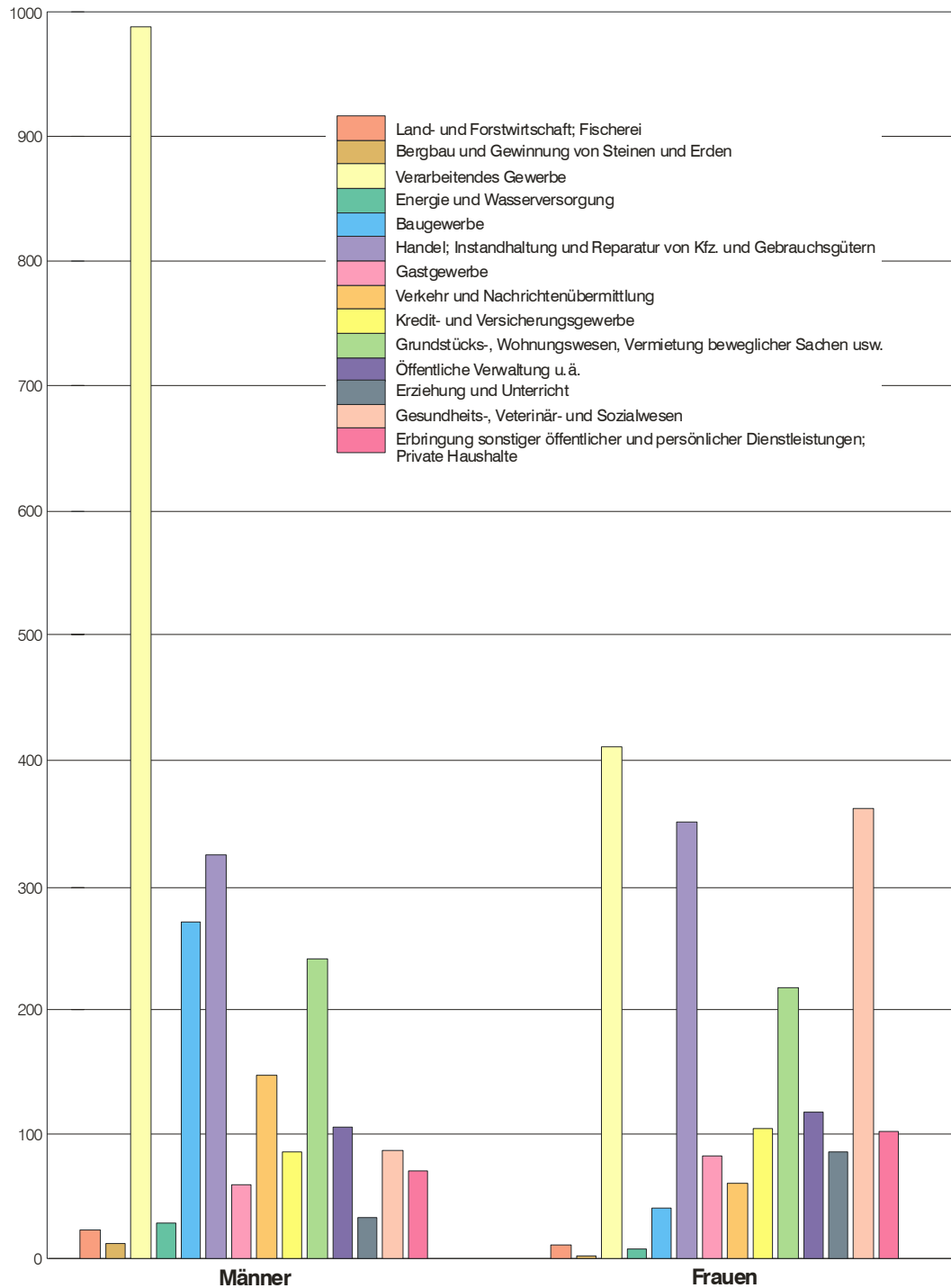
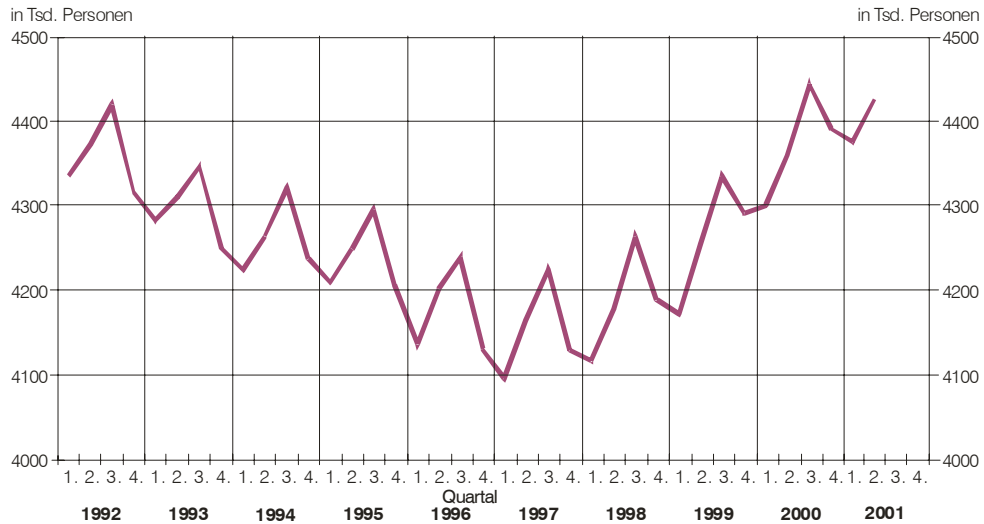


Schaubild 2

Sozialversicherungspflichtig Beschäftigte am Arbeitsort in Bayern jeweils zum Quartalsende seit 1992

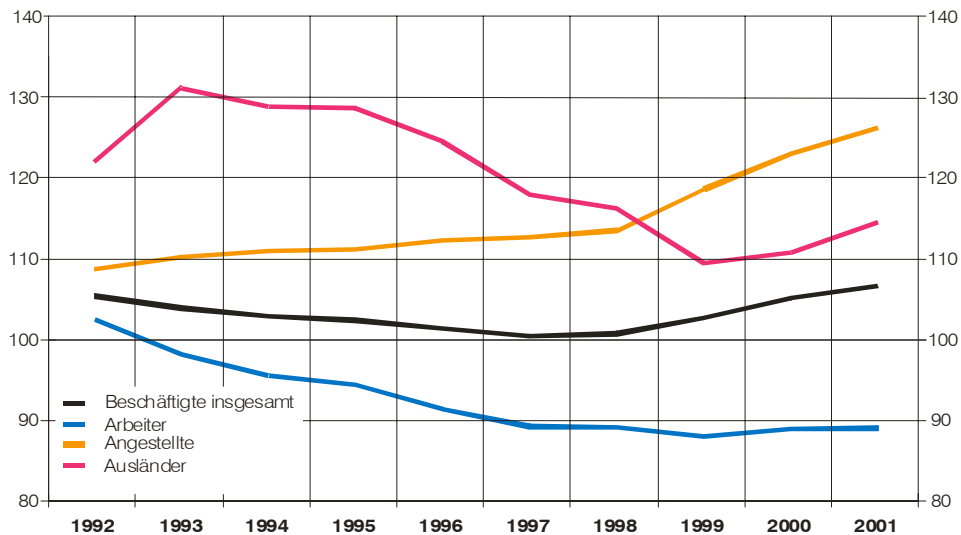


CD 6032/Sg 25

Bayerisches Landesamt für Statistik und Datenverarbeitung

Sozialversicherungspflichtig Beschäftigte am Arbeitsort in Bayern seit 1992 jeweils am 30. Juni

1990 = 100

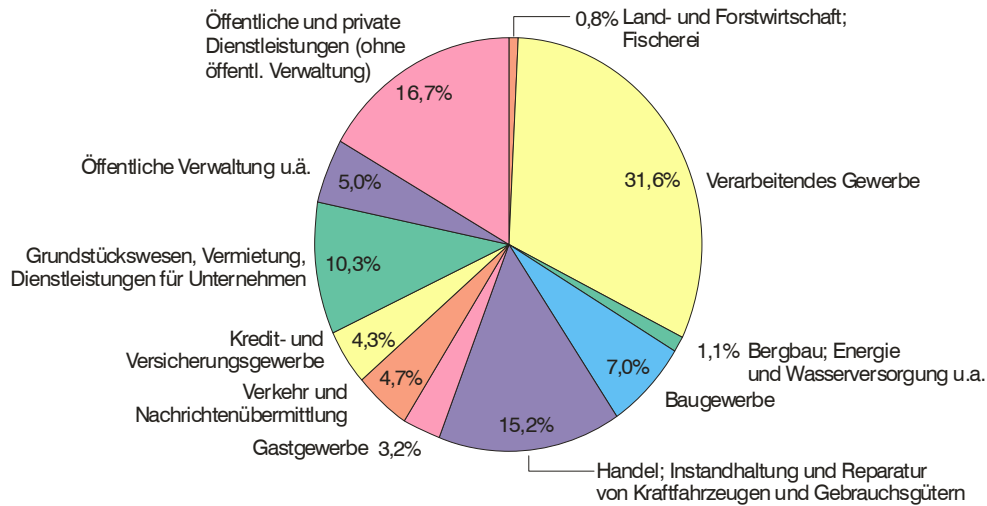


CD 60402/Sg 25

Bayerisches Landesamt für Statistik und Datenverarbeitung

Schaubild 3

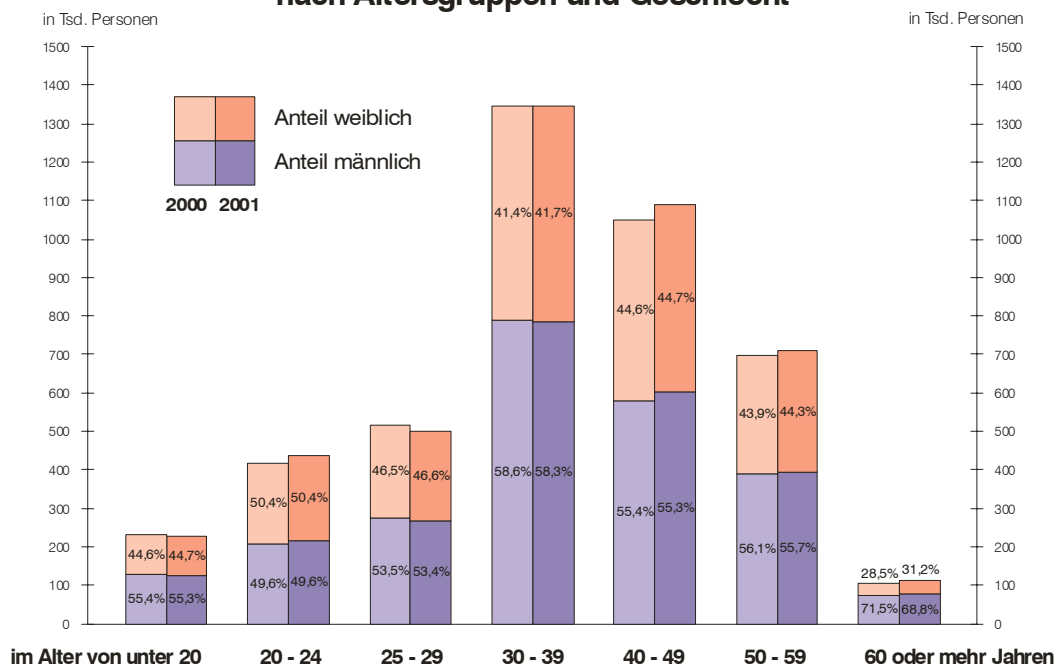
Sozialversicherungspflichtig Beschäftigte am Arbeitsort in Bayern am 30. Juni 2001 nach zusammengefassten Wirtschaftsabschnitten



CD 60502/Sg 25

Bayerisches Landesamt für Statistik und Datenverarbeitung

Sozialversicherungspflichtig Beschäftigte am Arbeitsort in Bayern am 30. Juni 2000 und 2001 nach Altersgruppen und Geschlecht



CD 60602/Sg 25

Bayerisches Landesamt für Statistik und Datenverarbeitung

1. Strukturdaten über sozialversicherungspflichtig Beschäftigte am Arbeitsort in Bayern am 30.06.2001

Gegenstand der Nachweisung	Insgesamt	Männlich	Weiblich	Zu- bzw. Abnahme (-) gegenüber dem Vorjahresquartal			Zu- bzw. Abnahme (-) gegenüber dem Vorquartal		
				insgesamt	männlich	weiblich	insgesamt	männlich	weiblich
	Anzahl				%				
Insgesamt	4 431 011	2 475 882	1 955 129	1,5%	1,1%	2,1%	1,2%	1,9%	0,2%
nach der Staatsangehörigkeit									
Deutsche	4 058 986	2 243 678	1 815 308	1,4%	1,0%	1,8%	1,1%	1,8%	0,2%
Ausländer/-innen	372 025	232 204	139 821	3,4%	2,4%	5,2%	2,0%	2,8%	0,8%
nach Altersgruppen									
Alter von ... bis unter ... Jahren									
unter 20	228 262	126 281	101 981	-0,7%	-0,7%	-0,6%	-7,4%	-6,6%	-8,5%
20 bis unter 25	436 302	216 570	219 732	4,2%	4,2%	4,2%	1,8%	3,4%	0,3%
25 bis unter 30	502 693	268 602	234 091	-2,6%	-2,7%	-2,5%	0,5%	1,4%	-0,6%
30 bis unter 40	1 349 917	787 610	562 307	0,2%	-0,3%	0,9%	1,1%	1,8%	0,1%
40 bis unter 50	1 091 035	603 829	487 206	3,9%	3,8%	4,0%	2,4%	3,1%	1,5%
50 bis unter 55	421 611	230 743	190 868	7,4%	6,6%	8,3%	2,4%	3,0%	1,7%
55 bis unter 60	287 565	164 090	123 475	-5,8%	-6,1%	-5,3%	1,0%	1,5%	0,5%
60 bis unter 65	97 591	68 635	28 956	7,9%	3,6%	19,7%	4,9%	3,6%	8,1%
65 und mehr	16 035	9 522	6 513	13,9%	12,3%	16,3%	4,6%	4,7%	4,5%
nach der Stellung im Beruf									
Arbeiter/-innen	1 936 336	1 415 099	521 237	0,1%	-0,2%	1,1%	2,3%	3,0%	0,4%
Angestellte	2 494 675	1 060 783	1 433 892	2,6%	2,9%	2,4%	0,3%	0,5%	0,1%
nach Vollzeit-/Teilzeitbeschäftigung									
Vollzeitbeschäftigung	3 778 348	2 388 472	1 389 876	0,9%	0,7%	1,1%	1,1%	1,9%	-0,3%
Teilzeitbeschäftigung	652 663	87 410	565 253	5,5%	12,6%	4,4%	1,7%	3,0%	1,5%
davon:									
unter 18 Stunden	142 674	28 990	113 684	12,4%	15,6%	11,7%	2,6%	1,5%	2,9%
18 Stunden und mehr	509 989	58 420	451 569	3,7%	11,1%	2,8%	1,4%	3,8%	1,1%
nach Berufsbereichen 1)									
Pflanzenbauer, Tierzüchter, Fischerei-berufe	44 940	31 463	13 477	-2,6%	-3,1%	-1,4%	9,1%	10,4%	6,1%
Bergleute, Mineralgewinner	2 588	2 440	148	-4,1%	-4,7%	5,0%	12,9%	10,9%	60,9%
Fertigungsberufe	1 342 479	1 085 199	257 280	-0,6%	-0,6%	-0,6%	2,2%	2,9%	-0,3%
darunter:									
Metallerzeuger,-bearbeiter	88 827	79 687	9 140	1,6%	2,0%	-1,6%	-0,3%	-0,1%	-2,0%
Schlosser, Mechaniker und zugeordnete Berufe	307 237	292 420	14 817	-0,1%	-0,2%	2,7%	0,0%	0,0%	-0,8%
Elektriker	116 062	105 366	10 696	-0,5%	-0,6%	0,4%	-0,4%	-0,3%	-1,6%
Ernährungsberufe	129 401	77 654	51 747	0,2%	-0,3%	1,0%	2,0%	1,5%	2,8%
Bauberufe	109 803	109 106	697	-6,7%	-6,7%	-7,4%	19,2%	19,4%	1,8%
Technische Berufe	335 629	286 077	49 552	3,3%	3,2%	3,4%	0,5%	0,6%	0,2%
Dienstleistungsberufe	2 653 139	1 033 107	1 620 032	2,4%	2,6%	2,4%	0,5%	0,9%	0,3%
darunter:									
Warenkaufleute	349 946	119 721	230 225	0,8%	0,5%	0,9%	-0,2%	-0,4%	-0,2%
Verkehrsberufe	312 822	256 406	56 416	1,6%	1,1%	4,1%	1,7%	2,0%	0,0%
Organisations-, Verwaltungs-, Büro-berufe	924 530	323 554	600 976	3,1%	4,8%	2,2%	0,3%	0,6%	0,1%
Gesundheitsdienstberufe	282 382	46 237	236 145	1,9%	1,7%	2,0%	-0,1%	-0,1%	-0,2%
Sonstige Arbeitskräfte 2)	52 236	37 596	14 640	3,0%	-1,6%	17,1%	3,4%	5,4%	-1,6%
nach der Ausbildung									
Volks-/Hauptschulabschluß, Mittlere Reife 3)	3 422 690	1 888 562	1 534 128	0,0%	-0,4%	0,4%	0,9%	1,8%	-0,2%
davon:									
ohne abgeschl. Berufsausbildung 4)	810 857	412 255	398 602	-1,3%	-1,3%	-1,4%	0,3%	1,5%	-0,8%
mit abgeschl. Berufsausbildung 4)	2 611 833	1 476 307	1 135 526	0,4%	-0,2%	1,1%	1,0%	1,8%	0,0%
Abitur 5)	193 641	97 128	96 513				0,0%	0,6%	-0,5%
davon:									
ohne abgeschl. Berufsausbildung 4)	64 793	33 841	30 952	6,8%	7,4%	6,2%	-1,0%	0,2%	-2,3%
mit abgeschl. Berufsausbildung 4)	128 848	63 287	65 561	5,7%	5,6%	5,9%	0,6%	0,8%	0,4%
Fachhochschule 6)	146 814	109 910	36 904	3,2%	2,4%	5,4%	0,6%	0,5%	0,8%
Hochschule/Universität 7)	224 960	154 312	70 648	5,9%	4,8%	8,5%	1,2%	1,0%	1,6%
Ohne Angabe	442 906	225 970	216 936	9,8%	9,7%	10,0%	4,2%	5,2%	3,2%

1) Klassifizierung der Berufe, Statistisches Bundesamt, Ausgabe 1975. - 2) Einschl. der Personen "Ohne Angabe" des Berufsbereiches. - 3) Oder gleichwertige Schulbildung. - 4) Abgeschlossene Lehr- oder Anlernausbildung, Abschluß an einer Berufsfach-/Fachschule. - 5) Hochschulreife allgemein oder fachgebunden. - 6) Einschl. Ingenieurschulen. - 7) Einschl. Lehrerausbildung

**2. Sozialversicherungspflichtig Beschäftigte am Arbeitsort
in den kreisfreien Städten und Landkreisen Bayerns am 30.06.2001 nach Arbeiter/-innen und Angestellten**

Kr.- Schl.- Nr.	Gebiet	Sozialversicherungspflichtig Beschäftigte						darunter Ausländer/-innen			
		insgesamt	und zwar					insgesamt	und zwar		
			weiblich	Arbeiter/-innen		Angestellte			weiblich	Arbeiter/-innen	Angestellte
				zusammen	weiblich	zusammen	weiblich				

Zusammenstellung nach Regierungsbezirken

1	Oberbayern	1 622 563	721 829	571 876	147 974	1 050 687	573 855	197 248	76 911	123 956	73 292
2	Niederbayern	373 537	161 513	203 759	53 768	169 778	107 745	19 364	6 649	15 619	3 745
3	Oberpfalz	362 506	155 208	187 775	50 331	174 731	104 877	13 942	4 799	11 173	2 769
4	Oberfranken	389 260	176 483	200 541	60 803	188 719	115 680	13 466	4 697	10 746	2 720
5	Mittelfranken	650 325	289 679	271 538	78 043	378 787	211 636	56 153	21 894	42 193	13 960
6	Unterfranken	449 102	193 199	217 300	54 472	231 802	138 727	22 168	7 208	17 507	4 661
7	Schwaben	583 718	257 218	283 547	75 846	300 171	181 372	49 684	17 663	39 642	10 042
	Bayern	4 431 011	1 955 129	1 936 336	521 237	2 494 675	1 433 892	372 025	139 821	260 836	111 189
	Kreisfreie Städte	1 938 392	884 292	672 023	186 747	1 266 369	697 545	198 594	80 554	129 296	69 298
	Landkreise	2 492 619	1 070 837	1 264 313	334 490	1 228 306	736 347	173 431	59 267	131 540	41 891

Regierungsbezirk Oberbayern

	Kreisfreie Städte										
161	Ingolstadt, Stadt	74 844	25 798	40 788	8 034	34 056	17 764	6 005	1 652	4 777	1 228
162	München, Landeshauptstadt	695 650	321 055	174 259	46 430	521 391	274 625	107 429	44 818	62 777	44 652
163	Rosenheim, Stadt	30 037	14 496	11 635	3 385	18 402	11 111	2 858	1 329	2 023	835
	Landkreise										
171	Altötting	39 412	13 929	21 465	3 953	17 947	9 976	4 365	834	3 153	1 212
172	Berchtesgadener Land	29 340	14 235	13 965	4 395	15 375	9 840	3 159	1 475	1 791	1 368
173	Bad Tölz-Wolfratshausen	31 677	14 933	14 509	4 157	17 168	10 776	2 806	1 160	2 166	640
174	Dachau	27 793	13 114	11 735	3 215	16 058	9 899	3 534	1 493	2 573	961
175	Ebersberg	28 583	12 435	11 362	2 716	17 221	9 719	3 069	1 028	2 073	996
176	Eichstätt	25 892	12 009	13 431	3 726	12 461	8 283	1 521	536	1 185	336
177	Erding	25 344	11 432	12 117	2 963	13 227	8 469	2 055	751	1 335	720
178	Freising	64 227	27 557	25 376	5 928	38 851	21 629	8 778	3 251	5 932	2 846
179	Fürstenfeldbruck	37 894	18 096	14 515	3 728	23 379	14 368	4 085	1 491	2 825	1 260
180	Garmisch-Partenkirchen	25 329	13 164	11 667	4 054	13 662	9 110	2 680	1 099	2 036	644
181	Landsberg a. Lech	26 589	12 016	12 458	3 275	14 131	8 741	1 567	548	1 183	384
182	Miesbach	26 402	13 356	12 419	4 174	13 983	9 182	2 717	1 189	2 141	576
183	Mühldorf a. Inn	30 352	13 695	15 854	4 442	14 498	9 253	1 380	472	1 073	307
184	München	162 543	63 167	40 320	9 040	122 223	54 127	20 250	6 706	10 892	9 358
185	Neuburg-Schrobenhausen	25 010	10 634	13 122	3 113	11 888	7 521	1 512	375	1 295	217
186	Pfaffenhofen a.d. Ilm	27 075	11 079	14 395	3 388	12 680	7 691	1 544	440	1 275	269
187	Rosenheim	61 536	28 502	30 737	8 465	30 799	20 037	5 684	2 232	4 274	1 410
188	Starnberg	37 030	16 749	11 970	3 324	25 060	13 425	4 013	1 528	2 439	1 574
189	Traunstein	53 406	23 856	26 896	7 712	26 510	16 144	3 608	1 527	2 651	957
190	Weilheim-Schongau	36 598	16 522	16 881	4 357	19 717	12 165	2 629	977	2 087	542
	Oberbayern	1 622 563	721 829	571 876	147 974	1 050 687	573 855	197 248	76 911	123 956	73 292

**2. Sozialversicherungspflichtig Beschäftigte am Arbeitsort
in den kreisfreien Städten und Landkreisen Bayerns am 30.06.2001 nach Arbeiter/-innen und Angestellten**

Kr.- Schl.- Nr.	Gebiet	Sozialversicherungspflichtig Beschäftigte						darunter Ausländer/-innen			
		insgesamt	und zwar					insgesamt	und zwar		
			weiblich	Arbeiter/-innen		Angestellte			weiblich	Arbeiter/ -innen	Ange- stellte
				zusammen	weiblich	zusammen	weiblich				
Regierungsbezirk Niederbayern											
	Kreisfreie Städte										
261	Landshut, Stadt	29 717	16 169	11 241	3 942	18 476	12 227	1 396	641	1 056	340
262	Passau, Stadt	31 146	14 648	12 884	3 473	18 262	11 175	2 041	853	1 255	786
263	Straubing, Stadt	22 857	11 810	9 840	3 227	13 017	8 583	742	294	573	169
	Landkreise										
271	Deggendorf	39 053	16 317	20 836	4 892	18 217	11 425	1 344	368	1 105	239
272	Freyung-Grafenau	21 960	9 665	13 125	3 796	8 835	5 869	644	196	541	103
273	Kelheim	30 281	13 082	16 617	4 471	13 664	8 611	1 778	456	1 547	231
274	Landshut	35 247	13 408	19 239	4 219	16 008	9 189	1 950	607	1 640	310
275	Passau	48 538	20 960	28 769	7 891	19 769	13 069	3 867	1 364	3 016	851
276	Regen	23 361	10 779	14 133	4 437	9 228	6 342	1 564	722	1 482	82
277	Rottal-Inn	31 701	14 720	16 243	4 582	15 458	10 138	1 316	510	919	397
278	Straubing-Bogen	18 155	7 350	11 493	2 739	6 662	4 611	815	216	746	69
279	Dingolfing-Landau	41 521	12 605	29 339	6 099	12 182	6 506	1 907	422	1 739	168
	Niederbayern	373 537	161 513	203 759	53 768	169 778	107 745	19 364	6 649	15 619	3 745
Regierungsbezirk Oberpfalz											
	Kreisfreie Städte										
361	Amberg, Stadt	22 489	11 020	10 347	3 673	12 142	7 347	513	200	403	110
362	Regensburg, Stadt	91 763	40 193	40 042	11 459	51 721	28 734	4 745	1 799	3 503	1 242
363	Weiden i.d. OPf., Stadt	24 022	11 864	10 019	3 193	14 003	8 671	749	271	604	145
	Landkreise										
371	Amberg-Weizsach	25 225	10 543	14 902	4 065	10 323	6 478	597	195	496	101
372	Cham	39 792	17 524	23 290	6 927	16 502	10 597	1 453	578	1 205	248
373	Neumarkt i.d. OPf.	37 055	15 358	19 835	4 734	17 220	10 624	1 581	481	1 342	239
374	Neustadt a.d. Waldnaab	24 976	9 536	14 173	3 307	10 803	6 229	884	265	739	145
375	Regensburg	31 463	12 619	16 620	3 593	14 843	9 026	1 418	372	1 174	244
376	Schwandorf	44 276	17 862	26 093	6 229	18 183	11 633	1 243	355	1 063	180
377	Tirschenreuth	21 445	8 689	12 454	3 151	8 991	5 538	759	283	644	115
	Oberpfalz	362 506	155 208	187 775	50 331	174 731	104 877	13 942	4 799	11 173	2 769
Regierungsbezirk Oberfranken											
	Kreisfreie Städte										
461	Bamberg, Stadt	47 698	22 125	23 353	7 297	24 345	14 828	1 704	591	1 317	387
462	Bayreuth, Stadt	41 626	20 260	16 181	5 118	25 445	15 142	1 308	562	857	451
463	Coburg, Stadt	28 025	13 294	10 577	3 040	17 448	10 254	701	275	445	256
464	Hof, Stadt	24 960	12 520	10 628	3 549	14 332	8 971	1 442	556	1 127	315
	Landkreise										
471	Bamberg	27 015	10 328	15 995	3 419	11 020	6 909	895	193	775	120
472	Bayreuth	23 167	9 443	13 330	3 239	9 837	6 204	709	204	597	112
473	Coburg	30 774	13 257	19 969	6 692	10 805	6 565	1 058	342	921	137
474	Forchheim	22 923	10 677	11 153	3 099	11 770	7 578	983	347	777	206
475	Hof	34 259	15 339	19 490	6 408	14 769	8 931	1 293	380	1 098	195
476	Kronach	27 324	12 206	16 118	5 348	11 206	6 858	651	178	565	86
477	Kulmbach	25 458	10 917	12 929	3 428	12 529	7 489	648	212	543	105
478	Lichtenfels	27 083	12 577	14 989	4 789	12 094	7 788	544	209	444	100
479	Wunsiedel i. Fichtelgebirge	28 948	13 540	15 829	5 377	13 119	8 163	1 530	648	1 280	250
	Oberfranken	389 260	176 483	200 541	60 803	188 719	115 680	13 466	4 697	10 746	2 720

**2. Sozialversicherungspflichtig Beschäftigte am Arbeitsort
in den kreisfreien Städten und Landkreisen Bayerns am 30.06.2001 nach Arbeiter/-innen und Angestellten**

Kr.- Schl.- Nr.	Gebiet	Sozialversicherungspflichtig Beschäftigte						darunter Ausländer/-innen				
		insgesamt	und zwar						insgesamt	und zwar		
			weiblich	Arbeiter/-innen		Angestellte		weiblich		Arbeiter/-innen	Ange- stellte	
				zusammen	weiblich	zusammen	weiblich					
Regierungsbezirk Mittelfranken												
	Kreisfreie Städte											
561	Ansbach, Stadt	21 696	10 672	9 640	3 099	12 056	7 573	969	398	771	198	
562	Erlangen, Stadt	72 936	31 123	17 173	5 466	55 763	25 657	5 396	2 140	2 476	2 920	
563	Fürth, Stadt	43 646	20 900	17 242	5 475	26 404	15 425	4 040	1 751	2 998	1 042	
564	Nürnberg, Stadt	264 202	115 623	97 201	26 652	167 001	88 971	29 717	11 965	22 483	7 234	
565	Schwabach, Stadt	13 500	6 544	6 213	1 956	7 287	4 588	1 017	388	856	161	
	Landkreise											
571	Ansbach	51 071	23 234	29 562	8 919	21 509	14 315	2 520	950	2 212	308	
572	Erlangen-Höchstadt	33 655	14 148	16 302	4 295	17 353	9 853	2 516	903	1 898	618	
573	Fürth	21 662	10 186	11 477	3 665	10 185	6 521	1 938	738	1 654	284	
574	Nürnberger Land	45 477	20 600	22 513	6 532	22 964	14 068	3 794	1 347	3 215	579	
575	Neustadt a.d.Aisch-Bad W.	24 681	11 369	13 573	3 996	11 108	7 373	938	340	794	144	
576	Roth	29 287	12 763	15 613	3 875	13 674	8 888	1 676	518	1 433	243	
577	Weißenburg-Gunzenhausen	28 512	12 517	15 029	4 113	13 483	8 404	1 632	456	1 403	229	
	Mittelfranken	650 325	289 679	271 538	78 043	378 787	211 636	56 153	21 894	42 193	13 960	
Regierungsbezirk Unterfranken												
	Kreisfreie Städte											
661	Aschaffenburg, Stadt	39 288	17 459	16 767	3 905	22 521	13 554	2 902	984	2 165	737	
662	Schweinfurt, Stadt	47 088	16 491	23 915	4 075	23 173	12 416	1 986	437	1 651	335	
663	Würzburg, Stadt	76 038	37 963	25 094	7 714	50 944	30 249	3 108	1 395	1 949	1 159	
	Landkreise											
671	Aschaffenburg	48 922	19 239	24 687	5 817	24 235	13 422	4 514	1 129	3 768	746	
672	Bad Kissingen	31 659	15 163	16 949	5 106	14 710	10 057	593	264	465	128	
673	Rhön-Grabfeld	27 658	12 068	14 918	3 768	12 740	8 300	278	113	196	82	
674	Haßberge	24 467	9 777	14 204	3 326	10 263	6 451	430	122	347	83	
675	Kitzingen	26 223	11 438	14 313	4 031	11 910	7 407	1 112	421	950	162	
676	Miltenberg	38 275	15 933	20 338	5 435	17 937	10 498	3 627	1 101	3 130	497	
677	Main-Spessart	40 833	16 173	21 560	5 185	19 273	10 988	1 889	646	1 507	382	
678	Schweinfurt	19 140	8 757	10 185	2 744	8 955	6 013	519	164	458	61	
679	Würzburg	29 511	12 738	14 370	3 366	15 141	9 372	1 210	432	921	289	
	Unterfranken	449 102	193 199	217 300	54 472	231 802	138 727	22 168	7 208	17 507	4 661	
Regierungsbezirk Schwaben												
	Kreisfreie Städte											
761	Augsburg, Stadt	125 988	58 721	48 368	14 027	77 620	44 694	12 820	5 358	9 352	3 468	
762	Kaufbeuren, Stadt	15 005	8 165	5 843	2 059	9 162	6 106	923	394	670	253	
763	Kempten (Allgäu), Stadt	30 140	14 360	12 265	3 404	17 875	10 956	2 013	761	1 548	465	
764	Memmingen, Stadt	24 031	11 019	10 508	3 095	13 523	7 924	2 070	742	1 660	410	
	Landkreise											
771	Aichach-Friedberg	28 151	12 797	14 069	3 362	14 082	9 435	2 364	707	1 939	425	
772	Augsburg	53 936	22 386	28 924	6 824	25 012	15 562	4 952	1 470	4 112	840	
773	Dillingen a.d. Donau	26 768	12 014	14 196	3 767	12 572	8 247	1 558	475	1 378	180	
774	Günzburg	40 046	17 358	20 508	5 322	19 538	12 036	3 456	1 069	2 982	474	
775	Neu-Ulm	52 884	20 668	26 499	5 738	26 385	14 930	5 693	1 590	4 712	981	
776	Lindau (Bodensee)	25 002	11 242	12 723	4 080	12 279	7 162	3 201	1 317	2 452	749	
777	Ostallgäu	37 424	15 768	20 756	5 206	16 668	10 562	3 014	1 050	2 450	564	
778	Unterallgäu	37 936	14 951	21 615	5 078	16 321	9 873	2 176	661	1 851	325	
779	Donau-Ries	45 929	19 173	24 610	6 859	21 319	12 314	1 995	669	1 628	367	
780	Oberallgäu	40 478	18 596	22 663	7 025	17 815	11 571	3 449	1 400	2 908	541	
	Schwaben	583 718	257 218	283 547	75 846	300 171	181 372	49 684	17 663	39 642	10 042	

3. Sozialversicherungspflichtig Beschäftigte am Arbeitsort in den kreisfreien Städ

Schl.- Nr.	Gebiet Geschlecht (i = insgesamt, w = weiblich)	Insgesamt (einschl. Fälle ohne Angabe zur wirt- schaftlichen Gliederung)	davon				
			Land- und Forst- wirtschaft, Fischerei	Produ- zierendes Gewerbe			
					Bergbau	Verar- beitendes Gewerbe	Energie- und Wasser- versorgung
161	Ingolstadt, Stadt i	74 844	330	41 768	138	39 010	221
	w	25 798	122	7 120	19	6 741	48
162	München, Landeshauptstadt i	695 650	1 911	173 012	53	145 016	5 378
	w	321 055	500	45 028	9	40 055	1 348
163	Rosenheim, Stadt i	30 037	111	9 492	10	7 191	273
	w	14 496	27	2 520	3	2 256	49
171	Altötting i	39 412	201	22 392	75	18 326	260
	w	13 929	77	3 990	4	3 452	49
172	Berchtesgadener Land i	29 340	256	9 204	420	5 798	229
	w	14 235	119	2 346	73	1 896	47
173	Bad Tölz-Wolfratshausen i	31 677	383	11 757	119	8 601	166
	w	14 933	109	3 186	23	2 778	19
174	Dachau i	27 793	302	9 832	30	6 574	372
	w	13 114	79	2 598	4	2 136	46
175	Ebersberg i	28 583	529	9 572	86	7 485	45
	w	12 435	191	2 390	10	2 091	12
176	Eichstätt i	25 892	198	11 818	1 134	7 317	238
	w	12 009	95	3 575	212	2 825	34
177	Erding i	25 344	353	7 610	34	4 755	254
	w	11 432	117	1 869	4	1 483	48
178	Freising i	64 227	607	17 304	226	13 744	287
	w	27 557	189	4 658	15	4 123	49
179	Fürstenfeldbruck i	37 894	435	11 486	96	7 484	137
	w	18 096	105	3 182	12	2 558	37
180	Garmisch-Partenkirchen i	25 329	224	5 809	23	3 668	208
	w	13 164	72	1 551	•	1 227	•
181	Landsberg a. Lech i	26 589	449	10 560	72	7 745	268
	w	12 016	169	2 794	9	2 368	37
182	Miesbach i	26 402	446	8 206	15	6 008	97
	w	13 356	147	2 440	3	2 098	25
183	Mühldorf a. Inn i	30 352	262	14 755	59	11 685	313
	w	13 695	86	4 147	5	3 706	52
184	München i	162 543	1 127	44 579	596	34 830	267
	w	63 167	271	11 457	120	9 849	27
185	Neuburg-Schrobenhausen i	25 010	346	12 553	115	8 562	155
	w	10 634	133	3 096	20	2 590	45
186	Pfaffenhofen a.d. Ilm i	27 075	427	12 013	95	8 981	463
	w	11 079	154	2 959	13	2 597	34
187	Rosenheim i	61 536	817	24 287	331	18 459	284
	w	28 502	279	5 999	41	5 258	36
188	Starnberg i	37 030	431	12 940	51	10 789	19
	w	16 749	107	3 621	•	3 308	•
189	Traunstein i	53 406	651	24 241	138	18 465	237
	w	23 856	211	6 630	13	5 873	44
190	Weilheim-Schongau i	36 598	446	17 745	188	14 152	252
	w	16 522	179	4 818	15	4 332	33
1	Oberbayern i	1 622 563	11 242	522 935	4 104	414 645	10 423
	w	721 829	3 538	131 974	639	115 600	2 157

ten und Landkreisen Bayerns am 30.06.2001 nach zusammengefassten Wirtschaftsabschnitten

davon im Wirtschaftsabschnitt										Schl.- Nr.
	Handel, Gastgewerbe und Verkehr	davon			sonstige Dienst- leistungen	davon				
Bau- gewerbe		Handel	Gast- gewerbe	Verkehr und Nachrichten- übermittlung		Kredit- und Ver- sicherungs- gewerbe	Grundstücks- wesen, Vermietung, Dienst- leistungen für Unter- nehmen	Öffentliche Verwaltung u.ä.	Öffentliche und private Dienst- leistungen (ohne öff. Verwaltung)	
2 399	11 708	8 243	1 351	2 114	21 032	1 567	7 918	3 039	8 508	161
312	6 440	4 872	815	753	12 112	924	2 957	1 606	6 625	
22 565	151 075	92 167	26 291	32 617	369 379	62 076	139 143	33 614	134 546	162
3 616	69 560	47 177	11 620	10 763	205 793	32 683	63 383	20 109	89 618	
2 018	8 279	5 694	826	1 759	12 151	1 527	3 446	2 265	4 913	163
212	4 013	3 175	493	345	7 935	829	2 022	1 388	3 696	
3 731	5 898	4 054	947	897	10 907	920	3 488	1 196	5 303	171
485	3 267	2 402	633	232	6 588	566	1 165	633	4 224	
2 757	9 078	5 074	2 692	1 312	10 802	960	1 458	1 942	6 442	172
330	4 679	2 782	1 607	290	7 091	529	868	880	4 814	
2 871	8 384	5 525	1 666	1 193	11 138	1 092	2 619	1 438	5 989	173
366	4 259	2 892	960	407	7 373	667	1 444	827	4 435	
2 856	7 011	4 923	776	1 312	10 629	1 055	2 925	1 440	5 209	174
412	3 430	2 724	404	302	6 992	637	1 429	801	4 125	
1 956	9 326	7 146	1 148	1 032	9 129	876	2 322	1 224	4 707	175
277	3 931	3 133	584	214	5 906	516	1 080	704	3 606	
3 129	5 566	3 726	912	928	8 295	715	1 650	1 198	4 732	176
504	2 889	2 055	608	226	5 447	388	662	625	3 772	
2 567	7 215	4 027	825	2 363	10 148	1 082	2 085	2 378	4 603	177
334	3 264	2 218	441	605	6 175	613	928	995	3 639	
3 047	29 144	9 834	3 229	16 081	17 166	1 238	6 838	2 102	6 988	178
471	12 588	4 809	1 605	6 174	10 120	737	3 301	1 211	4 871	
3 769	11 493	9 244	1 005	1 244	14 444	1 526	4 413	2 526	5 979	179
575	5 510	4 631	547	332	9 280	912	2 191	1 463	4 714	
1 910	8 555	3 569	3 963	1 023	10 736	782	1 224	2 030	6 700	180
288	4 660	2 183	2 230	247	6 877	442	762	912	4 761	
2 475	5 442	4 058	759	625	10 130	883	2 102	2 600	4 545	181
380	2 659	1 991	494	174	6 388	550	1 217	1 077	3 544	
2 086	8 544	4 111	3 002	1 431	9 163	825	2 056	1 242	5 040	182
314	4 581	2 350	1 755	476	6 157	469	1 304	655	3 729	
2 698	6 532	4 715	512	1 305	8 793	971	1 326	1 223	5 273	183
384	3 267	2 634	331	302	6 188	573	724	762	4 129	
8 886	47 920	36 864	3 550	7 506	68 857	7 224	33 872	4 313	23 448	184
1 461	18 809	14 973	1 735	2 101	32 603	3 640	13 027	2 168	13 768	
3 721	5 018	3 498	358	1 162	7 090	899	957	1 567	3 667	185
441	2 506	1 953	228	325	4 898	512	570	790	3 026	
2 474	6 617	4 211	541	1 865	8 012	882	1 525	1 850	3 755	186
315	2 791	2 047	348	396	5 170	527	759	971	2 913	
5 213	15 348	8 926	3 160	3 262	21 065	1 484	3 337	2 318	13 926	187
664	7 391	4 623	1 935	833	14 822	884	1 927	1 170	10 841	
2 081	8 067	5 203	1 514	1 350	15 561	1 082	5 023	2 535	6 921	188
299	4 029	2 765	686	578	8 974	629	2 068	973	5 304	
5 401	13 611	8 844	2 962	1 805	14 895	1 566	2 397	2 633	8 299	189
700	6 874	4 516	1 866	492	10 135	875	1 373	1 419	6 468	
3 153	7 552	5 579	1 111	862	10 852	1 349	1 852	1 869	5 782	190
438	4 194	3 258	685	251	7 330	776	1 077	953	4 524	
93 763	397 383	249 235	63 100	85 048	690 374	92 581	233 976	78 542	285 275	1
13 578	185 591	126 163	32 610	26 818	400 354	49 878	106 238	43 092	201 146	

3. Sozialversicherungspflichtig Beschäftigte am Arbeitsort in den kreisfreien Städ

Schl.- Nr.	Gebiet Geschlecht (i = insgesamt, w = weiblich)	Insgesamt (einschl. Fälle ohne Angabe zur wirt- schaftlichen Gliederung)	davon				
			Land- und Forst- wirtschaft, Fischerei	Produ- zierendes Gewerbe			
					Bergbau	Verar- beitendes Gewerbe	Energie- und Wasser- versorgung
261	Landshut, Stadt i	29 717	69	8 718	5	7 072	643
	w	16 169	23	2 937	-	2 550	277
262	Passau, Stadt i	31 146	43	10 051	22	7 590	348
	w	14 648	21	1 882	•	1 617	•
263	Straubing, Stadt i	22 857	176	6 705	5	5 579	172
	w	11 810	85	2 068	-	1 926	38
271	Deggendorf i	39 053	379	19 285	280	13 956	268
	w	16 317	115	4 475	23	3 841	59
272	Freyung-Grafenau i	21 960	178	11 396	69	8 239	51
	w	9 665	33	3 164	5	2 844	9
273	Kelheim i	30 281	611	14 451	241	10 973	52
	w	13 082	197	3 353	34	2 907	14
274	Landshut i	35 247	579	18 350	138	12 545	965
	w	13 408	144	4 533	19	3 828	137
275	Passau i	48 538	502	21 798	822	15 674	282
	w	20 960	155	4 769	95	4 126	35
276	Regen i	23 361	316	11 562	121	8 972	133
	w	10 779	82	3 447	12	3 189	16
277	Rottal-Inn i	31 701	327	14 561	4	9 193	285
	w	14 720	112	4 020	•	3 283	•
278	Straubing-Bogen i	18 155	426	10 035	62	7 256	54
	w	7 350	154	2 439	10	2 138	10
279	Dingolfing-Landau i	41 521	357	30 273	38	27 812	96
	w	12 605	147	6 307	6	5 900	22
2	Niederbayern i	373 537	3 963	177 185	1 807	134 861	3 349
	w	161 513	1 268	43 394	207	38 149	727
361	Amberg, Stadt i	22 489	88	10 150	4	8 808	90
	w	11 020	23	3 478	•	3 353	•
362	Regensburg, Stadt i	91 763	84	33 667	203	29 381	992
	w	40 193	45	8 020	24	7 408	228
363	Weiden i.d.OPf., Stadt i	24 022	55	7 443	-	5 777	206
	w	11 864	34	2 193	-	2 002	34
371	Amberg-Sulzbach i	25 225	228	13 153	1 044	9 546	46
	w	10 543	79	3 592	125	3 151	6
372	Cham i	39 792	412	20 609	61	15 357	49
	w	17 524	154	6 343	8	5 787	8
373	Neumarkt i.d.OPf. i	37 055	242	18 904	174	11 916	189
	w	15 358	69	5 205	14	4 191	24
374	Neustadt a.d.Waldnaab i	24 976	318	14 072	145	11 545	38
	w	9 536	86	3 440	•	3 154	•
375	Regensburg i	31 463	549	14 073	49	10 542	111
	w	12 619	161	3 017	4	2 586	25
376	Schwandorf i	44 276	418	22 976	187	18 689	500
	w	17 862	138	5 898	15	5 333	61
377	Tirschenreuth i	21 445	262	12 709	340	9 872	53
	w	8 689	95	3 453	37	3 165	7
3	Oberpfalz i	362 506	2 656	167 756	2 207	131 433	2 274
	w	155 208	884	44 639	244	40 130	412

ten und Landkreisen Bayerns am 30.06.2001 nach zusammengefassten Wirtschaftsabschnitten

davon im Wirtschaftsabschnitt										Schl.- Nr.
	Handel, Gastgewerbe und Verkehr	davon			sonstige Dienst- leistungen	davon				
Bau- gewerbe		Handel	Gast- gewerbe	Verkehr und Nachrichten- übermittlung		Kredit- und Ver- sicherungs- gewerbe	Grundstücks- wesen, Vermietung, Dienst- leistungen für Unter- nehmen	Öffentliche Verwaltung u.ä.	Öffentliche und private Dienst- leistungen (ohne öff. Verwaltung)	
998	6 327	4 428	755	1 144	14 602	1 231	2 836	3 717	6 818	261
110	3 476	2 591	423	462	9 733	642	1 436	2 275	5 380	
2 091	8 201	5 776	1 055	1 370	12 851	1 358	2 171	1 969	7 353	262
203	4 230	3 080	624	526	8 515	686	1 357	1 045	5 427	
949	7 089	4 767	467	1 855	8 887	788	1 766	1 190	5 143	263
104	3 613	2 614	293	706	6 044	484	927	651	3 982	
4 781	7 639	5 610	751	1 278	11 746	1 102	1 953	2 019	6 672	271
552	3 878	3 064	493	321	7 846	604	1 036	987	5 219	
3 037	4 508	2 446	1 182	880	5 876	544	583	1 063	3 686	272
306	2 522	1 468	821	233	3 946	286	348	436	2 876	
3 185	6 505	4 252	1 111	1 142	8 714	983	1 314	1 319	5 098	273
398	3 438	2 337	770	331	6 094	563	809	716	4 006	
4 702	7 313	5 196	614	1 503	9 004	954	3 685	1 138	3 227	274
549	3 326	2 642	398	286	5 405	585	1 501	644	2 675	
5 020	11 490	6 418	3 393	1 679	14 743	1 478	2 656	1 582	9 027	275
513	6 171	3 445	2 313	413	9 862	786	1 403	629	7 044	
2 336	5 101	2 732	1 673	696	6 379	636	1 227	1 314	3 202	276
230	2 842	1 562	1 115	165	4 406	353	867	624	2 562	
5 079	6 990	5 136	1 046	808	9 809	1 166	1 747	1 701	5 195	277
686	3 841	2 897	745	199	6 739	664	942	864	4 269	
2 663	2 735	1 479	637	619	4 946	575	681	1 207	2 483	278
281	1 370	780	451	139	3 382	302	382	564	2 134	
2 327	4 507	3 168	374	965	6 382	867	1 907	1 031	2 577	279
379	2 152	1 666	247	239	3 998	510	765	554	2 169	
37 168	78 405	51 408	13 058	13 939	113 939	11 682	22 526	19 250	60 481	2
4 311	40 859	28 146	8 693	4 020	75 970	6 465	11 773	9 989	47 743	
1 248	4 226	3 171	470	585	8 020	676	1 732	1 925	3 687	361
106	2 288	1 804	324	160	5 229	426	863	1 065	2 875	
3 091	20 074	12 880	2 306	4 888	37 912	3 494	10 595	6 130	17 693	362
360	9 620	6 905	1 349	1 366	22 500	1 782	4 927	3 340	12 451	
1 460	8 375	7 140	462	773	8 138	825	2 052	1 252	4 009	363
157	4 264	3 783	270	211	5 365	393	1 164	637	3 171	
2 517	5 031	3 192	573	1 266	6 785	647	796	1 839	3 503	371
310	2 429	1 754	357	318	4 427	371	490	691	2 875	
5 142	8 068	5 130	1 611	1 327	10 684	944	1 601	2 025	6 114	372
540	4 183	2 680	1 129	374	6 840	414	731	821	4 874	
6 625	7 590	5 134	786	1 670	10 319	1 073	1 963	2 133	5 150	373
976	3 625	2 837	537	251	6 459	582	1 014	756	4 107	
2 344	3 217	2 058	382	777	7 363	669	582	2 437	3 675	374
269	1 591	1 152	263	176	4 417	343	308	852	2 914	
3 371	8 435	5 313	833	2 289	8 405	730	2 299	1 121	4 255	375
402	3 948	2 899	541	508	5 493	405	1 048	557	3 483	
3 600	8 458	6 246	839	1 373	12 408	1 206	2 575	2 182	6 445	376
489	4 125	3 268	551	306	7 691	709	962	1 036	4 984	
2 444	3 417	2 569	432	416	5 057	672	646	880	2 859	377
244	1 721	1 334	293	94	3 420	369	361	406	2 284	
31 842	76 891	52 833	8 694	15 364	115 091	10 936	24 841	21 924	57 390	3
3 853	37 794	28 416	5 614	3 764	71 841	5 794	11 868	10 161	44 018	

3. Sozialversicherungspflichtig Beschäftigte am Arbeitsort in den kreisfreien Städ

Schl.- Nr.	Gebiet Geschlecht (i = insgesamt, w = weiblich)	Insgesamt (einschl. Fälle ohne Angabe zur wirt- schaftlichen Gliederung)	davon				
			Land- und Forst- wirtschaft, Fischerei	Produ- zierendes Gewerbe			
					Bergbau	Verar- beitendes Gewerbe	Energie- und Wasser- versorgung
461	Bamberg, Stadt i	47 698	135	19 812	-	17 383	498
	w	22 125	63	6 017	-	5 760	63
462	Bayreuth, Stadt i	41 626	267	11 775	30	7 938	1 064
	w	20 260	78	3 656	5	3 152	205
463	Coburg, Stadt i	28 025	76	9 905	•	8 906	•
	w	13 294	25	2 507	-	2 371	59
464	Hof, Stadt i	24 960	59	7 762	58	6 371	206
	w	12 520	34	2 686	16	2 497	50
471	Bamberg i	27 015	451	14 238	144	10 288	84
	w	10 328	142	3 112	14	2 723	6
472	Bayreuth i	23 167	313	11 697	116	8 748	9
	w	9 443	101	3 121	•	2 837	•
473	Coburg i	30 774	228	20 976	134	18 536	95
	w	13 257	73	7 626	36	7 281	30
474	Forchheim i	22 923	381	9 805	12	7 834	107
	w	10 677	123	2 671	•	2 393	•
475	Hof i	34 259	280	19 790	76	16 677	229
	w	15 339	85	7 029	7	6 652	40
476	Kronach i	27 324	192	17 111	141	15 028	124
	w	12 206	58	6 137	15	5 895	32
477	Kulmbach i	25 458	115	13 055	183	10 060	141
	w	10 917	37	3 614	16	3 267	10
478	Lichtenfels i	27 083	156	12 646	142	10 216	25
	w	12 577	71	3 777	12	3 519	6
479	Wunsiedel i.Fichtelgebirge i	28 948	119	15 416	223	13 347	336
	w	13 540	37	5 471	22	5 229	33
4	Oberfranken i	389 260	2 772	183 988	1 260	151 332	3 180
	w	176 483	927	57 424	149	53 576	559
561	Ansbach, Stadt i	21 696	107	7 472	-	6 613	111
	w	10 672	26	2 155	-	2 048	16
562	Erlangen, Stadt i	72 936	137	36 602	45	28 841	5 576
	w	31 123	46	10 066	8	8 472	1 272
563	Fürth, Stadt i	43 646	302	14 092	-	11 846	323
	w	20 900	106	4 004	-	3 653	91
564	Nürnberg, Stadt i	264 202	1 215	77 486	28	64 030	2 460
	w	115 623	342	19 659	4	17 665	621
565	Schwabach, Stadt i	13 500	131	5 581	-	4 668	113
	w	6 544	57	1 918	-	1 769	22
571	Ansbach i	51 071	498	27 027	38	20 893	241
	w	23 234	153	8 229	6	7 456	52
572	Erlangen-Höchstädt i	33 655	292	18 024	293	15 627	89
	w	14 148	114	5 188	43	4 857	20
573	Fürth i	21 662	241	9 659	7	7 373	125
	w	10 186	105	3 263	•	2 881	•
574	Nürnberger Land i	45 477	300	20 878	446	17 386	230
	w	20 600	103	6 426	226	5 726	45
575	Neustadt/Aisch-B.Windsh. i	24 681	498	11 070	47	8 233	175
	w	11 369	174	3 003	•	2 641	•
576	Roth i	29 287	368	13 413	104	9 907	52
	w	12 763	167	3 677	12	3 161	15
577	Weißenburg-Gunzenhs. i	28 512	265	14 319	625	11 395	116
	w	12 517	99	3 947	111	3 521	36
5	Mittelfranken i	650 325	4 354	255 623	1 633	206 812	9 611
	w	289 679	1 492	71 535	414	63 850	2 256

ten und Landkreisen Bayerns am 30.06.2001 nach zusammengefassten Wirtschaftsabschnitten

davon im Wirtschaftsabschnitt										Schl.- Nr.
	Handel, Gastgewerbe und Verkehr	davon			sonstige Dienst- leistungen	davon				
Bau- gewerbe		Handel	Gast- gewerbe	Verkehr und Nachrichten- übermittlung		Kredit- und Ver- sicherungs- gewerbe	Grundstücks- wesen, Vermietung, Dienst- leistungen für Unter- nehmen	Öffentliche Verwaltung u.ä.	Öffentliche und private Dienst- leistungen (ohne öff. Verwaltung)	
1 931	9 677	6 415	1 098	2 164	18 072	1 282	4 363	3 307	9 120	461
194	4 755	3 230	717	808	11 289	665	2 208	1 712	6 704	
2 743	9 710	6 548	908	2 254	19 864	1 815	3 975	4 172	9 902	462
294	4 607	3 539	563	505	11 912	854	1 968	2 126	6 964	
736	5 129	3 727	576	826	12 910	4 403	2 218	1 373	4 916	463
77	2 602	1 930	378	294	8 156	2 387	1 229	865	3 675	
1 127	6 835	4 422	521	1 892	10 299	1 835	1 777	1 636	5 051	464
123	3 090	2 219	355	516	6 707	1 038	1 110	899	3 660	
3 722	6 433	4 488	785	1 160	5 890	637	1 117	939	3 197	471
369	2 991	2 232	516	243	4 081	356	535	428	2 762	
2 824	5 710	3 765	856	1 089	5 436	452	1 145	1 004	2 835	472
278	2 781	1 988	576	217	3 431	254	432	397	2 348	
2 211	5 036	3 531	569	936	4 527	345	880	691	2 611	473
279	2 570	1 994	397	179	2 985	215	461	303	2 006	
1 852	5 839	3 968	708	1 163	6 896	857	1 060	1 212	3 767	474
253	2 983	2 265	453	265	4 898	492	628	639	3 139	
2 808	7 062	4 166	872	2 024	7 120	733	980	950	4 457	475
330	3 354	2 152	552	650	4 866	421	506	348	3 591	
1 818	3 853	2 659	392	802	6 166	642	1 470	973	3 081	476
195	1 855	1 457	262	136	4 154	362	858	450	2 484	
2 671	5 141	3 596	699	846	7 140	669	1 460	1 090	3 921	477
321	2 423	1 788	463	172	4 837	388	813	512	3 124	
2 263	7 505	5 953	544	1 008	6 772	672	853	844	4 403	478
240	4 061	3 450	380	231	4 667	410	548	369	3 340	
1 510	5 472	3 956	656	860	7 921	764	1 257	1 625	4 275	479
187	2 719	2 030	430	259	5 308	403	744	780	3 381	
28 216	83 402	57 194	9 184	17 024	119 013	15 106	22 555	19 816	61 536	4
3 140	40 791	30 274	6 042	4 475	77 291	8 245	12 040	9 828	47 178	
748	5 016	3 651	432	933	9 097	658	1 700	2 259	4 480	561
91	2 557	1 917	271	369	5 932	341	935	1 273	3 383	
2 140	8 144	5 919	1 220	1 005	28 053	1 649	8 408	2 129	15 867	562
314	4 278	3 347	630	301	16 733	950	3 472	1 324	10 987	
1 923	12 475	9 761	1 011	1 703	16 777	1 818	6 439	2 059	6 461	563
260	6 317	5 368	519	430	10 473	1 131	3 070	1 255	5 017	
10 968	69 666	42 089	6 516	21 061	115 818	16 714	48 630	13 961	36 513	564
1 369	30 137	20 545	3 520	6 072	65 474	9 116	22 267	8 107	25 984	
800	3 327	2 667	247	413	4 460	444	1 284	611	2 121	565
127	1 596	1 276	161	159	2 973	267	716	354	1 636	
5 855	10 105	7 020	1 711	1 374	13 429	1 374	1 701	1 591	8 763	571
715	5 240	3 770	1 154	316	9 607	781	1 006	733	7 087	
2 015	7 353	5 679	763	911	7 986	711	2 366	1 055	3 854	572
268	3 529	2 874	438	217	5 317	421	1 146	568	3 182	
2 154	5 292	4 349	407	536	6 470	622	2 089	885	2 874	573
353	2 568	2 164	243	161	4 250	378	1 029	458	2 385	
2 816	10 500	7 284	1 015	2 201	13 799	1 179	2 497	1 804	8 319	574
429	4 607	3 549	584	474	9 464	717	1 310	1 051	6 386	
2 615	5 174	3 357	752	1 065	7 933	866	1 461	1 221	4 385	575
321	2 589	1 706	512	371	5 602	464	1 045	574	3 519	
3 350	6 774	4 810	792	1 172	8 730	857	1 221	1 902	4 750	576
489	3 217	2 467	492	258	5 700	515	699	883	3 603	
2 183	5 375	3 501	862	1 012	8 546	878	997	1 484	5 187	577
279	2 679	1 907	516	256	5 789	519	539	763	3 968	
37 567	149 201	100 087	15 728	33 386	241 098	27 770	78 793	30 961	103 574	5
5 015	69 314	50 890	9 040	9 384	147 314	15 600	37 234	17 343	77 137	

3. Sozialversicherungspflichtig Beschäftigte am Arbeitsort in den kreisfreien Städ

Schl.- Nr.	Gebiet Geschlecht (i = insgesamt, w = weiblich)	Insgesamt (einschl. Fälle ohne Angabe zur wirt- schaftlichen Gliederung)	davon				
			Land- und Forst- wirtschaft, Fischerei	Produ- zierendes Gewerbe			
					Bergbau	Verar- beitendes Gewerbe	Energie- und Wasser- versorgung
661	Aschaffenburg, Stadt i	39 288	92	13 573	4	11 383	138
	w	17 459	56	2 877	•	2 609	•
662	Schweinfurt, Stadt i	47 088	176	22 864	16	20 191	535
	w	16 491	23	3 028	4	2 717	118
663	Würzburg, Stadt i	76 038	277	16 335	-	13 092	672
	w	37 963	89	4 145	-	3 755	109
671	Aschaffenburg i	48 922	485	25 831	573	21 005	271
	w	19 239	167	6 620	79	5 948	51
672	Bad Kissingen i	31 659	358	11 539	35	7 162	152
	w	15 163	97	2 786	•	2 204	•
673	Rhön-Grabfeld i	27 658	336	13 455	84	10 703	225
	w	12 068	156	3 270	11	2 894	49
674	Haßberge i	24 467	259	13 633	103	11 230	58
	w	9 777	86	3 529	11	3 225	8
675	Kitzingen i	26 223	680	11 640	157	9 587	147
	w	11 438	270	2 975	18	2 773	21
676	Miltenberg i	38 275	359	22 743	93	19 539	156
	w	15 933	108	6 745	22	6 302	17
677	Main-Spessart i	40 833	388	23 935	79	19 094	168
	w	16 173	119	6 120	11	5 194	24
678	Schweinfurt i	19 140	451	6 462	22	3 543	583
	w	8 757	170	1 646	3	1 250	105
679	Würzburg i	29 511	522	10 969	250	7 443	45
	w	12 738	147	2 652	34	2 218	7
6	Unterfranken i	449 102	4 383	192 979	1 416	153 972	3 150
	w	193 199	1 488	46 393	196	41 089	547
761	Augsburg, Stadt i	125 988	317	43 978	28	36 634	1 054
	w	58 721	127	11 511	6	10 177	341
762	Kaufbeuren, Stadt i	15 005	100	4 352	-	3 179	139
	w	8 165	23	1 434	-	1 271	28
763	Kempten (Allgäu), Stadt i	30 140	95	9 009	-	7 463	366
	w	14 360	39	2 119	-	1 883	87
764	Memmingen, Stadt i	24 031	224	11 013	-	8 949	57
	w	11 019	40	3 142	-	2 900	13
771	Aichach-Friedberg i	28 151	479	12 343	44	8 918	32
	w	12 797	163	3 865	•	3 421	•
772	Augsburg i	53 936	508	26 377	199	20 426	178
	w	22 386	164	6 405	34	5 519	19
773	Dillingen a.d.Donau i	26 768	422	13 744	254	11 052	135
	w	12 014	172	3 623	26	3 259	24
774	Günzburg i	40 046	378	18 816	18	13 948	922
	w	17 358	127	4 375	•	3 785	•
775	Neu-Ulm i	52 884	342	25 069	92	22 039	35
	w	20 668	145	5 679	15	5 282	4
776	Lindau (Bodensee) i	25 002	263	12 613	57	10 504	208
	w	11 242	98	3 525	4	3 279	47
777	Ostallgäu i	37 424	500	18 409	84	13 901	239
	w	15 768	132	3 988	6	3 408	50
778	Unterallgäu i	37 936	580	20 383	172	14 693	18
	w	14 951	194	4 283	17	3 593	5
779	Donau-Ries i	45 929	471	25 233	144	21 453	229
	w	19 173	178	7 029	16	6 515	34
780	Oberallgäu i	40 478	570	17 168	302	12 512	249
	w	18 596	144	4 392	13	3 771	60
7	Schwaben i	583 718	5 249	258 507	1 394	205 671	3 861
	w	257 218	1 746	65 370	143	58 063	833
	Bayern i	4 431 011	34 619	1 758 973	13 821	1 398 726	35 848
	w	1 955 129	11 343	460 729	1 992	410 457	7 491

ten und Landkreisen Bayerns am 30.06.2001 nach zusammengefassten Wirtschaftsabschnitten

davon im Wirtschaftsabschnitt										Schl.- Nr.
	Handel, Gastgewerbe und Verkehr	davon			sonstige Dienst- leistungen	davon				
Bau- gewerbe		Handel	Gast- gewerbe	Verkehr und Nachrichten- übermittlung		Kredit- und Ver- sicherungs- gewerbe	Grundstücks- wesen, Vermietung, Dienst- leistungen für Unter- nehmen	Öffentliche Verwaltung u.ä.	Öffentliche und private Dienst- leistungen (ohne öff. Verwaltung)	
2 048	10 387	7 320	820	2 247	15 236	1 371	4 865	2 900	6 100	661
254	5 365	3 981	492	892	9 161	849	2 271	1 368	4 673	
2 122	8 050	6 117	823	1 110	15 992	1 314	4 909	2 772	6 997	662
189	3 953	3 093	552	308	9 486	851	2 132	1 464	5 039	
2 571	20 337	13 628	2 604	4 105	39 076	3 244	7 828	6 331	21 673	663
281	9 475	6 828	1 469	1 178	24 243	1 552	3 916	3 376	15 399	
3 982	12 180	9 242	1 080	1 858	10 423	960	4 017	1 502	3 944	671
542	5 986	4 828	645	513	6 465	615	1 921	779	3 150	
4 190	6 602	3 675	1 760	1 167	13 156	1 069	1 563	2 908	7 616	672
555	3 633	2 182	1 215	236	8 645	622	1 052	1 072	5 899	
2 443	5 286	3 500	809	977	8 577	691	1 207	1 220	5 459	673
316	2 696	1 868	551	277	5 944	403	745	593	4 203	
2 242	4 617	3 599	342	676	5 955	642	1 053	1 012	3 248	674
285	2 143	1 754	218	171	4 016	365	564	454	2 633	
1 749	6 321	3 926	975	1 420	7 577	671	980	1 590	4 336	675
163	3 039	2 024	643	372	5 153	391	624	797	3 341	
2 955	6 336	4 402	832	1 102	8 832	1 087	2 069	1 286	4 390	676
404	3 203	2 377	541	285	5 874	658	927	694	3 595	
4 594	6 785	4 677	834	1 274	9 712	904	1 607	1 607	5 594	677
891	3 355	2 493	558	304	6 572	548	783	808	4 433	
2 314	5 897	4 079	324	1 494	6 326	538	1 079	757	3 952	678
288	2 569	2 084	229	256	4 370	316	518	342	3 194	
3 231	9 911	7 563	781	1 567	8 094	787	2 186	1 587	3 534	679
393	4 723	3 920	484	319	5 204	454	1 155	745	2 850	
34 441	102 709	71 728	11 984	18 997	148 956	13 278	33 363	25 472	76 843	6
4 561	50 140	37 432	7 597	5 111	95 133	7 624	16 608	12 492	58 409	
6 262	26 221	18 047	3 185	4 989	55 451	5 682	15 612	6 548	27 609	761
987	12 687	9 480	1 853	1 354	34 386	3 310	7 136	3 748	20 192	
1 034	3 695	2 810	355	530	6 857	541	1 168	1 094	4 054	762
135	2 105	1 698	230	177	4 603	328	691	530	3 054	
1 180	8 825	6 031	656	2 138	12 206	1 109	3 405	1 687	6 005	763
149	4 346	3 186	418	742	7 855	579	1 765	978	4 533	
2 007	5 748	4 486	424	838	7 044	735	1 847	1 036	3 426	764
229	2 874	2 345	296	233	4 961	416	1 213	573	2 759	
3 349	7 857	6 082	714	1 061	7 469	760	1 990	1 251	3 468	771
436	3 744	2 977	465	302	5 024	466	933	806	2 819	
5 574	13 583	8 194	1 261	4 128	13 442	1 362	3 435	2 119	6 526	772
833	6 551	4 409	769	1 373	9 256	879	1 788	957	5 632	
2 303	5 090	4 010	357	723	7 487	847	1 062	1 097	4 481	773
314	2 836	2 437	237	162	5 381	483	552	668	3 678	
3 928	7 382	5 313	717	1 352	13 461	1 057	2 114	2 206	8 084	774
471	3 822	2 878	482	462	9 028	614	1 045	1 098	6 271	
2 903	15 577	11 287	1 113	3 177	11 883	1 197	3 249	1 755	5 682	775
378	6 838	5 076	672	1 090	8 000	707	1 673	994	4 626	
1 844	5 010	2 740	1 742	528	7 113	688	1 674	1 081	3 670	776
195	2 850	1 618	1 069	163	4 767	411	960	626	2 770	
4 185	8 856	5 037	2 908	911	9 649	1 093	1 404	1 590	5 562	777
524	4 858	2 775	1 848	235	6 783	671	881	833	4 398	
5 500	7 296	4 749	1 524	1 023	9 658	925	1 388	1 723	5 622	778
668	3 930	2 567	1 083	280	6 540	511	818	749	4 462	
3 407	9 716	7 619	721	1 376	10 500	1 219	2 062	1 953	5 266	779
464	4 782	3 974	480	328	7 179	721	1 127	1 117	4 214	
4 105	12 233	5 818	4 873	1 542	10 490	1 089	1 742	2 240	5 419	780
548	6 911	3 467	3 033	411	7 139	665	1 055	1 112	4 307	
47 581	137 089	92 223	20 550	24 316	182 710	18 304	42 152	27 380	94 874	7
6 331	69 134	48 887	12 935	7 312	120 902	10 761	21 637	14 789	73 715	
310 578	1 025 080	674 708	142 298	208 074	1 611 181	189 657	458 206	223 345	739 973	
40 789	493 623	350 208	82 531	60 884	988 805	104 367	217 398	117 694	549 346	

4. Sozialversicherungspflichtig Beschäftigte am Arbeitsort in Bayern am 30.06.2001 nach Wirtschaftsabschnitten und -unterabschnitten, Geschlecht, Stellung im Beruf sowie nach deutschen und ausländischen Beschäftigten

Nr. der Klassifikation ¹⁾	Wirtschaftsgliederung	Insgesamt	und zwar					
			männlich	weiblich	Arbeiter/-innen	Angestellte	deutsche	ausländische
							Beschäftigte	
A + B	Land- u. Forstwirtsch. ; Fischerei	34 619	23 276	11 343	29 153	5 466	30 685	3 934
C	Bergbau u. Gew. v. Steinen u. Erden	13 821	11 829	1 992	10 404	3 417	12 816	1 005
CA	Kohlenbergbau, Torfgew., Gew. v. Erdöl u. Erdgas usw.	216	187	29	107	109	206	10
CB	Erzbergbau, Gew.v.Steinen u. Erden, sonst. Bergbau	13 605	11 642	1 963	10 297	3 308	12 610	995
D	Verarbeitendes Gewerbe	1 398 726	988 269	410 457	835 650	563 076	1 268 992	129 734
DA	Ernährungsgewerbe u. Tabakverarbeitung	138 339	71 449	66 890	81 309	57 030	125 925	12 414
DB+DC	Textil- u. Bekleidungsgewerbe; Ledergerwerbe	54 569	20 480	34 089	34 394	20 175	48 902	5 667
DD	Holzgewerbe (oh. H. v. Möbeln)	36 399	29 324	7 075	27 606	8 793	34 308	2 091
DE	Papier-, Verlags- u. Druckgewerbe	101 112	60 200	40 912	48 308	52 804	93 497	7 615
DF	Kokerei, Mineralölverarbeitung H. v. Brutstoffen	1 981	1 819	162	1 044	937	1 889	92
DG	Chemische Industrie	65 112	44 981	20 131	33 689	31 423	57 531	7 581
DH	H. v. Gummi- u. Kunststoffwaren	74 124	51 572	22 552	53 250	20 874	65 506	8 618
DI	Glasgewerbe, Keramik, Verarb. v. Steinen u. Erden	63 724	46 767	16 957	45 397	18 327	58 607	5 117
DJ	Metallerzg. u. -bearb., H. v. Metallerzeugnissen	133 638	107 700	25 938	95 940	37 698	119 324	14 314
DK	Maschinenbau.	213 482	176 989	36 493	133 876	79 606	197 406	16 076
DL	H. v. Büromasch., DV-Geräten u. -Einr. ; Elektrotech. usw.	278 185	186 447	91 738	124 874	153 311	253 958	24 227
DM	Fahrzeugbau	178 046	151 898	26 148	113 067	64 979	156 380	21 666
DN	H. v. Möbeln, Schmuck, Musikinstr. usw.; Recycling	60 015	38 643	21 372	42 896	17 119	55 759	4 256
E	Energie-u. Wasserversorgung	35 848	28 357	7 491	13 142	22 706	34 868	980
F	Baugewerbe	310 578	269 789	40 789	238 864	71 714	284 827	25 751
45.2	dar. Hoch- und Tiefbau	148 800	134 420	14 380	115 128	33 672	135 439	13 361
G	Handel; Instandh. u. Rep. v. Kfz. u. Gebrauchsgütern	674 708	324 500	350 208	191 959	482 749	628 845	45 863
51 (o.51.1)	dar. Großhandel	170 550	104 728	65 822	52 183	118 367	158 465	12 085
52	Einzelhandel	349 235	110 381	238 854	68 281	280 954	325 416	23 819
H	Gastgewerbe	142 298	59 767	82 531	114 643	27 655	104 611	37 687
I	Verkehr u. Nachrichtenübermittlung	208 074	147 190	60 884	131 365	76 709	189 690	18 384
60-63	Verkehr	167 227	125 367	41 860	102 531	64 696	152 668	14 559
64	Nachrichtenübermittlung	40 847	21 823	19 024	28 834	12 013	37 022	3 825
J	Kredit-u.Versicherungsgewerbe	189 657	85 290	104 367	5 338	184 319	184 365	5 292
65	dar. Kreditgewerbe	130 720	56 432	74 288	4 015	126 705	127 575	3 145
K	Grundst.-, Wohnungswesen, Verm. bewegl. Sachen usw.	458 206	240 808	217 398	135 960	322 246	408 335	49 871
74.1	dar. Rechtsberatung u.a.	111 722	38 545	73 177	6 813	104 909	106 864	4 858
L + Q	Öffentliche Verwaltung u.ä.	223 345	105 651	117 694	68 012	155 333	218 030	5 315
75.1	dar. Öffentliche Verwaltung	149 128	74 611	74 517	50 553	98 575	145 635	3 493
75.2	Öffentliche Sicherheit u.a.	33 679	16 227	17 452	13 472	20 207	33 134	545
M	Erziehung u. Unterricht	118 878	32 844	86 034	17 707	101 171	112 195	6 683
N	Gesundheits-, Veterinär-u.Sozialwesen	447 850	86 978	360 872	71 099	376 751	421 026	26 824
85.1,2	Gesundheits-, Veterinärwesen	299 781	56 547	243 234	37 097	262 684	282 501	17 280
85.3	Sozialwesen.	148 069	30 431	117 638	34 002	114 067	138 525	9 544
O	Sonst. öff.u. persönl. Dienstleistungen	163 743	69 576	94 167	66 286	97 457	149 959	13 784
P	Private Haushalte	9 502	1 229	8 273	6 310	3 192	8 674	828
Insgesamt ²⁾		4 431 011	2 475 882	1 955 129	1 936 336	2 494 675	4 058 986	372 025

¹⁾ Klassifikation der Wirtschaftszweige, Ausgabe 1993 (WZ93). Zusätzlich werden ausgewählte Wirtschaftsabteilungen und -gruppen nachgewiesen. ²⁾ Einschl. Fälle ohne Angabe zur Wirtschaftsgliederung.

**5. Sozialversicherungspflichtig Beschäftigte am Arbeitsort in Bayern am 30.06.2001 nach Stellung im Beruf
zusammengefassten Wirtschaftsabschnitten und Altersgruppen**

Stellung im Beruf Wirtschaftsgliederung ¹⁾	Insgesamt	Davon im Alter von ... Jahren									
		unter 20	20	25	30	40	50	55	60	65 oder mehr	
			bis unter								
			25	30	40	50	55	60	65		
Insgesamt											
Arbeiter/-innen											
Land- u. Forstwirtsch. ; Fischerei	29 153	3 331	4 272	4 047	8 216	5 231	1 933	1 232	723	168	
Produzierendes Gewerbe	1 098 060	75 215	111 369	119 412	331 031	267 471	104 470	66 072	20 902	2 118	
Bergbau	10 404	250	509	889	3 280	2 922	1 212	892	410	40	
Verarbeitendes Gewerbe	835 650	47 308	78 610	91 698	256 167	211 730	81 691	51 166	15 642	1 638	
Energie-u. Wasserversorgung	13 142	815	646	884	3 597	3 903	1 894	1 068	319	16	
Baugewerbe	238 864	26 842	31 604	25 941	67 987	48 916	19 673	12 946	4 531	424	
Handel, Gastgewerbe und Verkehr	437 967	32 207	52 125	52 624	126 352	100 400	39 004	24 067	8 946	2 242	
Handel	191 959	18 410	22 984	22 185	54 418	42 751	16 022	10 439	3 938	812	
Gastgewerbe	114 643	10 606	19 382	16 996	30 991	21 340	8 259	4 868	1 713	488	
Verkehr u. Nachrichtenübermittlung	131 365	3 191	9 759	13 443	40 943	36 309	14 723	8 760	3 295	942	
Sonstige Dienstleistungen	370 712	17 319	32 260	32 477	92 099	99 710	47 090	33 388	13 012	3 357	
Kredit-u.Versicherungsgewerbe	5 338	14	68	132	991	1 600	1 042	893	465	133	
Grundstückswesen, Vermietung, Dienstleistungen für Unternehmen	135 960	5 035	16 905	15 621	36 234	33 730	14 275	8 904	3 571	1 685	
Öffentliche Verwaltung u.ä.	68 012	1 569	1 996	3 623	15 941	21 066	10 911	8 845	3 752	309	
Öffentliche u. private Dienstleistungen (ohne öffentliche Verwaltung)	161 402	10 701	13 291	13 101	38 933	43 314	20 862	14 746	5 224	1 230	
Zusammen ²⁾	1 936 336	128 118	200 089	208 611	557 826	472 891	192 526	124 778	43 600	7 897	
Angestellte											
Land- u. Forstwirtsch. ; Fischerei	5 466	138	252	401	1 704	1 651	576	454	244	46	
Produzierendes Gewerbe	660 913	20 698	41 376	63 999	222 539	174 266	67 402	50 602	17 924	2 107	
Bergbau	3 417	94	203	301	1 022	927	407	297	147	19	
Verarbeitendes Gewerbe	563 076	17 247	35 418	55 539	191 966	148 307	56 307	42 026	14 739	1 527	
Energie-u. Wasserversorgung	22 706	431	959	1 417	6 498	7 257	3 374	2 161	580	29	
Baugewerbe	71 714	2 926	4 796	6 742	23 053	17 775	7 314	6 118	2 458	532	
Handel, Gastgewerbe und Verkehr	587 113	34 411	66 420	70 064	178 066	133 980	52 677	37 501	11 600	2 394	
Handel	482 749	29 321	52 190	55 455	145 251	112 043	44 681	32 201	9 823	1 784	
Gastgewerbe	27 655	1 574	4 144	3 953	8 012	5 570	2 104	1 525	552	221	
Verkehr u. Nachrichtenübermittlung	76 709	3 516	10 086	10 656	24 803	16 367	5 892	3 775	1 225	389	
Sonstige Dienstleistungen	1 240 469	44 880	128 104	159 539	389 569	308 073	108 367	74 165	24 196	3 576	
Kredit-u.Versicherungsgewerbe	184 319	6 561	20 490	25 051	60 087	42 769	15 760	10 664	2 805	132	
Grundstückswesen, Vermietung, Dienstleistungen für Unternehmen	322 246	9 650	34 010	49 349	118 160	65 844	22 672	15 773	5 446	1 342	
Öffentliche Verwaltung u.ä.	155 333	3 884	8 823	13 552	40 962	47 533	19 880	15 280	5 040	379	
Öffentliche u. private Dienstleistungen (ohne öffentliche Verwaltung)	578 571	24 785	64 781	71 587	170 360	151 927	50 055	32 448	10 905	1 723	
Zusammen ²⁾	2 494 675	100 144	236 213	294 082	792 091	618 144	229 085	162 787	53 991	8 138	
Insgesamt											
Land- u. Forstwirtsch. ; Fischerei	34 619	3 469	4 524	4 448	9 920	6 882	2 509	1 686	967	214	
Produzierendes Gewerbe	1 758 973	95 913	152 745	183 411	553 570	441 737	171 872	116 674	38 826	4 225	
Bergbau	13 821	344	712	1 190	4 302	3 849	1 619	1 189	557	59	
Verarbeitendes Gewerbe	1 398 726	64 555	114 028	147 237	448 133	360 037	137 998	93 192	30 381	3 165	
Energie-u. Wasserversorgung	35 848	1 246	1 605	2 301	10 095	11 160	5 268	3 229	899	45	
Baugewerbe	310 578	29 768	36 400	32 683	91 040	66 691	26 987	19 064	6 989	956	
Handel, Gastgewerbe und Verkehr	1 025 080	66 618	118 545	122 688	304 418	234 380	91 681	61 568	20 546	4 636	
Handel	674 708	47 731	75 174	77 640	199 669	154 794	60 703	42 640	13 761	2 596	
Gastgewerbe	142 298	12 180	23 526	20 949	39 003	26 910	10 363	6 393	2 265	709	
Verkehr u. Nachrichtenübermittlung	208 074	6 707	19 845	24 099	65 746	52 676	20 615	12 535	4 520	1 331	
Sonstige Dienstleistungen	1 611 181	62 199	160 364	192 016	481 668	407 783	155 457	107 553	37 208	6 933	
Kredit-u.Versicherungsgewerbe	189 657	6 575	20 558	25 183	61 078	44 369	16 802	11 557	3 270	265	
Grundstückswesen, Vermietung, Dienstleistungen für Unternehmen	458 206	14 685	50 915	64 970	154 394	99 574	36 947	24 677	9 017	3 027	
Öffentliche Verwaltung u.ä.	223 345	5 453	10 819	17 175	56 903	68 599	30 791	24 125	8 792	688	
Öffentliche u. private Dienstleistungen (ohne öffentliche Verwaltung)	739 973	35 486	78 072	84 688	209 293	195 241	70 917	47 194	16 129	2 953	
Insgesamt ²⁾	4 431 011	228 262	436 302	502 693	1 349 917	1 091 035	421 611	287 565	97 591	16 035	

¹⁾ Klassifikation der Wirtschaftszweige, Ausgabe 1993 (WZ 93). - ²⁾ Einschl. Fälle ohne Angabe zur Wirtschaftsgliederung.

Noch: 5. Sozialversicherungspflichtig Beschäftigte am Arbeitsort in Bayern am 30.06.2001 nach Stellung im Beruf, zusammengefassten Wirtschaftsabschnitten und Altersgruppen

Stellung im Beruf Wirtschaftsgliederung ¹⁾	Insgesamt	Davon im Alter von ... Jahren								65 oder mehr
		unter 20	20	25	30	40	50	55	60	
			bis unter							
			25	30	40	50	55	60	65	

Darunter: weiblich										
Arbeiterinnen										
Land- u. Forstwirtsch. ; Fischerei	8 342	1 081	1 397	1 147	2 044	1 432	595	377	204	65
Produzierendes Gewerbe	200 216	7 203	15 752	18 673	57 389	57 966	25 241	14 624	2 734	634
Bergbau	617	15	26	49	158	190	93	63	18	5
Verarbeitendes Gewerbe	192 935	6 549	14 906	17 972	55 670	56 190	24 414	14 092	2 569	573
Energie-u. Wasserversorgung	815	32	39	26	128	269	173	111	33	4
Baugewerbe	5 849	607	781	626	1 433	1 317	561	358	114	52
Handel, Gastgewerbe und Verkehr	133 057	8 928	17 442	14 951	34 671	32 676	13 290	7 996	2 336	767
Handel	48 632	2 375	4 846	4 767	12 933	13 438	5 490	3 538	961	284
Gastgewerbe	63 771	5 737	10 811	8 273	15 792	13 253	5 490	3 164	969	282
Verkehr u. Nachrichtenübermittlung	20 654	816	1 785	1 911	5 946	5 985	2 310	1 294	406	201
Sonstige Dienstleistungen	179 491	9 723	14 249	13 952	40 313	50 863	25 692	17 396	5 657	1 646
Kredit-u.Versicherungsgewerbe	3 307	7	29	65	515	998	726	588	284	95
Grundstückswesen, Vermietung, Dienstleistungen für Unternehmen	50 921	1 360	4 513	4 634	13 023	14 995	6 489	3 783	1 436	688
Öffentliche Verwaltung u.ä.	16 240	187	363	830	2 843	5 021	3 221	2 686	936	153
Öffentliche u. private Dienstleistungen (ohne öffentliche Verwaltung)	109 023	8 169	9 344	8 423	23 932	29 849	15 256	10 339	3 001	710
Zusammen ²⁾	521 237	26 941	48 851	48 737	134 448	142 976	64 826	40 401	10 937	3 120
Angestellte										
Land- u. Forstwirtsch. ; Fischerei	3 001	93	167	250	951	904	309	249	65	13
Produzierendes Gewerbe	260 513	14 766	26 882	32 230	83 051	60 471	23 442	15 663	3 253	755
Bergbau	1 375	56	126	166	382	352	149	109	31	4
Verarbeitendes Gewerbe	217 522	12 725	23 263	28 016	70 221	49 167	18 839	12 258	2 443	590
Energie-u. Wasserversorgung	6 676	271	653	765	2 051	1 837	666	386	41	6
Baugewerbe	34 940	1 714	2 840	3 283	10 397	9 115	3 788	2 910	738	155
Handel, Gastgewerbe und Verkehr	360 566	22 604	44 719	45 154	103 008	82 652	33 770	22 727	4 824	1 108
Handel	301 576	19 296	35 248	36 324	85 192	71 038	29 420	20 040	4 162	856
Gastgewerbe	18 760	1 249	3 187	2 694	5 165	3 717	1 406	955	271	116
Verkehr u. Nachrichtenübermittlung	40 230	2 059	6 284	6 136	12 651	7 897	2 944	1 732	391	136
Sonstige Dienstleistungen	809 314	37 562	99 071	107 667	240 711	200 079	68 471	44 382	9 862	1 509
Kredit-u.Versicherungsgewerbe	101 060	4 222	12 972	15 961	33 695	21 608	7 428	4 541	586	47
Grundstückswesen, Vermietung, Dienstleistungen für Unternehmen	166 477	7 065	22 730	26 253	54 906	33 100	11 994	7 948	1 934	547
Öffentliche Verwaltung u.ä.	101 454	2 902	6 824	10 076	28 097	30 582	12 248	8 963	1 701	61
Öffentliche u. private Dienstleistungen (ohne öffentliche Verwaltung)	440 323	23 373	56 545	55 377	124 013	114 789	36 801	22 930	5 641	854
Zusammen ²⁾	1 433 892	75 040	170 881	185 354	427 859	344 230	126 042	83 074	18 019	3 393
Insgesamt										
Land- u. Forstwirtsch. ; Fischerei	11 343	1 174	1 564	1 397	2 995	2 336	904	626	269	78
Produzierendes Gewerbe	460 729	21 969	42 634	50 903	140 440	118 437	48 683	30 287	5 987	1 389
Bergbau	1 992	71	152	215	540	542	242	172	49	9
Verarbeitendes Gewerbe	410 457	19 274	38 169	45 988	125 891	105 357	43 253	26 350	5 012	1 163
Energie-u. Wasserversorgung	7 491	303	692	791	2 179	2 106	839	497	74	10
Baugewerbe	40 789	2 321	3 621	3 909	11 830	10 432	4 349	3 268	852	207
Handel, Gastgewerbe und Verkehr	493 623	31 532	62 161	60 105	137 679	115 328	47 060	30 723	7 160	1 875
Handel	350 208	21 671	40 094	41 091	98 125	84 476	34 910	23 578	5 123	1 140
Gastgewerbe	82 531	6 986	13 998	10 967	20 957	16 970	6 896	4 119	1 240	398
Verkehr u. Nachrichtenübermittlung	60 884	2 875	8 069	8 047	18 597	13 882	5 254	3 026	797	337
Sonstige Dienstleistungen	988 805	47 285	113 320	121 619	281 024	250 942	94 163	61 778	15 519	3 155
Kredit-u.Versicherungsgewerbe	104 367	4 229	13 001	16 026	34 210	22 606	8 154	5 129	870	142
Grundstückswesen, Vermietung, Dienstleistungen für Unternehmen	217 398	8 425	27 243	30 887	67 929	48 095	18 483	11 731	3 370	1 235
Öffentliche Verwaltung u.ä.	117 694	3 089	7 187	10 906	30 940	35 603	15 469	11 649	2 637	214
Öffentliche u. private Dienstleistungen (ohne öffentliche Verwaltung)	549 346	31 542	65 889	63 800	147 945	144 638	52 057	33 269	8 642	1 564
Insgesamt ²⁾	1 955 129	101 981	219 732	234 091	562 307	487 206	190 868	123 475	28 956	6 513

¹⁾ Klassifikation der Wirtschaftszweige, Ausgabe 1993 (WZ 93). - ²⁾ Einschl. Fälle ohne Angabe zur Wirtschaftsgliederung

6. Sozialversicherungspflichtig Beschäftigte am Arbeitsort in Bayern am 30.06.2001 nach Wirtschaftsabschnitten und -unterabschnitten, Teilzeitbeschäftigung und Stellung im Beruf

Nr. der Klassifi- kation ¹⁾	Wirtschaftsgliederung	Sozialversicherungspflichtig Beschäftigte				darunter Teilzeitbeschäftigte		
		Insgesamt	Arbeiter/-innen		Angestellte	zusammen	Arbeiter/ -innen	Angestellte
			zusammen	Facharbeiter/ -innen ²⁾				
Insgesamt								
A + B	Land- u. Forstwirtsch. ; Fischerei	34 619	29 153	11 446	5 466	3 568	2 344	1 224
C	Bergbau u. Gew. v. Steinen u. Erden	13 821	10 404	5 577	3 417	490	173	317
CA	Kohlenbergbau, Torfgew., Gew. v. Erdöl u. Erdgas usw.	216	107	68	109	13	•	•
CB	Erzbergbau, Gew.v.Steinen u. Erden, sonst. Bergbau	13 605	10 297	5 509	3 308	477	•	•
D	Verarbeitendes Gewerbe	1 398 726	835 650	343 981	563 076	87 863	41 780	46 083
DA	Ernährungsgewerbe u. Tabakverarbeitung	138 339	81 309	32 024	57 030	14 661	5 362	9 299
DB+DC	Textil- u. Bekleidungsgewerbe; Ledergewerbe	54 569	34 394	10 336	20 175	6 116	4 001	2 115
DD	Holzgewerbe (oh. H. v. Möbeln)	36 399	27 606	12 570	8 793	1 696	724	972
DE	Papier-, Verlags- u. Druckgewerbe	101 112	48 308	19 296	52 804	11 132	4 598	6 534
DF	Kokerei, Mineralölverarbeitung H. v. Brutstoffen	1 981	1 044	719	937	22	6	16
DG	Chemische Industrie	65 112	33 689	9 222	31 423	3 776	1 368	2 408
DH	H. v. Gummi- u. Kunststoffwaren	74 124	53 250	13 362	20 874	3 489	2 189	1 300
DI	Glasgewerbe, Keramik, Verarb. v. Steinen u. Erden	63 724	45 397	15 696	18 327	3 172	1 846	1 326
DJ	Metallerzg. u. -bearb., H. v. Metallerzeugnissen	133 638	95 940	44 324	37 698	5 237	2 225	3 012
DK	Maschinenbau.	213 482	133 876	77 025	79 606	6 460	2 121	4 339
DL	H. v. Büromasch., DV-Geräten u. -Einr. ; Elektrotech. usw.	278 185	124 874	42 757	153 311	18 343	8 344	9 999
DM	Fahrzeugbau	178 046	113 067	51 039	64 979	9 745	6 778	2 967
DN	H. v. Möbeln, Schmuck, Musikinstr. usw.; Recycling	60 015	42 896	15 611	17 119	4 014	2 218	1 796
E	Energie-u. Wasserversorgung	35 848	13 142	9 704	22 706	2 310	545	1 765
F	Baugewerbe	310 578	238 864	159 451	71 714	12 885	3 083	9 802
45.2	dar. Hoch- und Tiefbau	148 800	115 128	79 092	33 672	4 221	885	3 336
G	Handel; Instandh. u. Rep .v. Kfz. u. Gebrauchsgütern	674 708	191 959	76 804	482 749	129 172	20 682	108 490
51 (o.51.1)	dar. Großhandel							
52	Einzelhandel	170 550	52 183	14 530	118 367	15 640	4 561	11 079
H	Gastgewerbe	142 298	114 643	29 355	27 655	23 827	19 483	4 344
I	Verkehr u. Nachrichtenübermittlung	208 074	131 365	47 211	76 709	27 275	17 348	9 927
60-63	Verkehr	167 227	102 531	35 871	64 696	14 294	6 644	7 650
64	Nachrichtenübermittlung	40 847	28 834	11 340	12 013	12 981	10 704	2 277
J	Kredit-u.Versicherungsgewerbe	189 657	5 338	738	184 319	28 629	2 733	25 896
65	dar. Kreditgewerbe	130 720	4 015	452	126 705	21 039	2 253	18 786
K	Grundst.-, Wohnungswesen, Verm. bewegl. Sachen usw.	458 206	135 960	30 067	322 246	69 960	28 897	41 063
74.1	dar. Rechtsberatung u.a.	111 722	6 813	1 713	104 909	17 764	1 474	16 290
L + Q	Öffentliche Verwaltung u.ä.	223 345	68 012	22 573	155 333	53 949	12 360	41 589
75.1	dar. Öffentliche Verwaltung	149 128	50 553	16 165	98 575	39 503	10 341	29 162
75.2	Öffentliche Sicherheit u.a.	33 679	13 472	5 235	20 207	6 812	1 027	5 785
M	Erziehung u. Unterricht	118 878	17 707	2 452	101 171	50 320	8 772	41 548
N	Gesundheits-, Veterinär-u.Sozialwesen	447 850	71 099	9 931	376 751	124 216	24 390	99 826
85.1,2	Gesundheits-, Veterinärwesen	299 781	37 097	5 641	262 684	69 932	10 392	59 540
85.3	Sozialwesen.	148 069	34 002	4 290	114 067	54 284	13 998	40 286
O	Sonst. öff. u. persönl. Dienstleistungen	163 743	66 286	22 723	97 457	34 500	10 569	23 931
P	Private Haushalte	9 502	6 310	894	3 192	3 447	2 391	1 056
Insgesamt ³⁾		4 431 011	1 936 336	773 059	2 494 675	652 663	195 625	457 038

¹⁾ Klassifikation der Wirtschaftszweige, Ausgabe 1993 (WZ93). Zusätzlich werden ausgewählte Wirtschaftsabteilungen und -gruppen nachgewiesen. - ²⁾ Einschl.

"Meister/-in bzw. Polier/-in. ³⁾ Einschl. Fälle ohne Angabe zur Wirtschaftsgliederung.

Noch: 6. Sozialversicherungspflichtig Beschäftigte am Arbeitsort in Bayern am 30.06.2001 nach Wirtschaftsabschnitten und -unterabschnitten, Teilzeitbeschäftigung und Stellung im Beruf

Nr. der Klassifi- kation ¹⁾	Wirtschaftsgliederung	Sozialversicherungspflichtig Beschäftigte				darunter Teilzeitbeschäftigte		
		Insgesamt	Arbeiter/-innen		Angestellte	zusammen	Arbeiter/ -innen	Angestellte
			zusammen	Facharbeiter/ -innen ²⁾				
Darunter weiblich								
A + B	Land- u. Forstwirtsch. ; Fischerei	11 343	8 342	2 839	3 001	2 697	1 587	1 110
C	Bergbau u. Gew. v. Steinen u. Erden	1 992	617	63	1 375	424	124	300
CA	Kohlenbergbau, Torfgew., Gew. v. Erdöl u. Erdgas usw.	29	5	3	24	11	•	•
CB	Erzbergbau, Gew.v.Steinen u. Erden, sonst. Bergbau	1 963	612	60	1 351	413	•	•
D	Verarbeitendes Gewerbe	410 457	192 935	23 707	217 522	71 885	31 235	40 650
DA	Ernährungsgewerbe u. Tabakverarbeitung	66 890	24 849	4 111	42 041	13 397	4 435	8 962
DB+DC	Textil- u. Bekleidungsgewerbe; Ledergewerbe	34 089	21 912	6 192	12 177	5 920	3 891	2 029
DD	Holzgewerbe (oh. H. v. Möbeln)	7 075	3 106	279	3 969	1 451	526	925
DE	Papier-, Verlags- u. Druckgewerbe	40 912	13 287	1 927	27 625	9 466	3 700	5 766
DF	Kokerei, Mineralölverarbeitung H. v. Brutstoffen	162	10	-	152	19	•	•
DG	Chemische Industrie	20 131	6 770	552	13 361	3 263	•	•
DH	H. v. Gummi- u. Kunststoffwaren	22 552	14 875	536	7 677	3 006	1 860	1 146
DI	Glasgewerbe, Keramik, Verarb. v. Steinen u. Erden	16 957	9 674	637	7 283	2 924	1 664	1 260
DJ	Metallerzg. u. -bearb., H. v. Metallerzeugnissen	25 938	12 246	949	13 692	4 503	1 697	2 806
DK	Maschinenbau.	36 493	14 175	1 190	22 318	5 522	1 630	3 892
DL	H. v. Büromasch., DV-Geräten u. -Einr. ; Elektrotech. usw.	91 738	46 611	3 872	45 127	14 114	6 343	7 771
DM	Fahrzeugbau	26 148	12 577	1 813	13 571	4 671	2 401	2 270
DN	H. v. Möbeln, Schmuck, Musikinstr. usw.; Recycling	21 372	12 843	1 649	8 529	3 629	1 957	1 672
E	Energie-u. Wasserversorgung	7 491	815	74	6 676	1 939	434	1 505
F	Baugewerbe	40 789	5 849	1 444	34 940	10 553	1 516	9 037
45.2	dar. Hoch- und Tiefbau	14 380	970	158	13 410	3 349	345	3 004
G	Handel; Instandh. u. Rep .v. Kfz. u. Gebrauchsgütern	350 208	48 632	8 222	301 576	118 862	16 266	102 596
51 (o.51.1)	dar. Großhandel	65 822	12 200	1 020	53 622	13 785	3 599	10 186
52	Einzelhandel	238 854	27 978	5 877	210 876	94 897	10 114	84 783
H	Gastgewerbe	82 531	63 771	13 504	18 760	17 511	13 976	3 535
I	Verkehr u. Nachrichtenübermittlung	60 884	20 654	3 891	40 230	19 033	10 577	8 456
60-63	Verkehr	41 860	7 672	1 080	34 188	8 812	2 315	6 497
64	Nachrichtenübermittlung	19 024	12 982	2 811	6 042	10 221	8 262	1 959
J	Kredit-u.Versicherungsgewerbe	104 367	3 307	96	101 060	26 554	2 541	24 013
65	dar. Kreditgewerbe	74 288	2 520	20	71 768	19 756	2 108	17 648
K	Grundst.-, Wohnungswesen, Verm. bewegl. Sachen usw.	217 398	50 921	2 772	166 477	56 874	22 803	34 071
74.1	dar. Rechtsberatung u.a.	73 177	2 904	246	70 273	15 769	1 201	14 568
L + Q	Öffentliche Verwaltung u.ä.	117 694	16 240	653	101 454	48 569	10 855	37 714
75.1	dar. Öffentliche Verwaltung	74 517	11 714	350	62 803	34 886	9 075	25 811
75.2	Öffentliche Sicherheit u.a.	17 452	3 051	172	14 401	6 407	867	5 540
M	Erziehung u. Unterricht	86 034	11 408	380	74 626	41 887	8 262	33 625
N	Gesundheits-, Veterinär-u.Sozialwesen	360 872	54 352	4 346	306 520	116 391	23 130	93 261
85.1,2	Gesundheits-, Veterinärwesen	243 234	27 394	2 111	215 840	66 467	9 987	56 480
85.3	Sozialwesen.	117 638	26 958	2 235	90 680	49 924	13 143	36 781
O	Sonst. öff.u. persönl. Dienstleistungen	94 167	37 860	13 653	56 307	28 657	8 849	19 808
P	Private Haushalte	8 273	5 403	725	2 870	3 204	2 210	994
Insgesamt ³⁾		1 955 129	521 237	76 389	1 433 892	565 253	154 420	410 833

¹⁾ Klassifikation der Wirtschaftszweige, Ausgabe 1993 (WZ93). Zusätzlich werden ausgewählte Wirtschaftsabteilungen und -gruppen nachgewiesen. - ²⁾ Einschl.

"Meister/-in bzw. Polier/-in." ³⁾ Einschl. Fälle ohne Angabe zur Wirtschaftsgliederung.

7. Sozialversicherungspflichtig Beschäftigte am Arbeitsort in Bayern am 30.06.2001
nach Berufsbereichen, -abschnitten und ausgewählten -gruppen sowie Ausbildung

Berufliche Gliederung ¹⁾	insgesamt	davon mit nachstehender Ausbildung								ohne Angabe		
		Volks-/Hauptschulabschluss			Abitur ³⁾			Hochschul-abschluss				
		Mittlere Reife ²⁾		zu-sammen	abgeschlossener Berufs-ausbildung ⁴⁾		zu-sammen	abgeschlossener Berufs-ausbildung ⁴⁾			Fach-hoch-schule ⁵⁾	wissen-schaft-liche Hoch-schule ⁶⁾
		ohne	mit		ohne	mit						
Insgesamt												
Pflanzenbauer, Tierzüchter, Fischereiberufe	44 940	36 522	13 625	22 897	983	314	669	925	626	5 884		
Bergleute, Mineralgewinner	2 588	2 324	936	1 388	12	4	8	4	3	245		
Fertigungsberufe												
dav. Steinbearbeiter, Baustoffhersteller	11 131	10 132	4 433	5 699	105	44	61	25	16	853		
Keramiker, Glasmacher	18 851	17 801	8 935	8 866	150	88	62	55	35	810		
Chemiearbeiter, Kunststoffverarbeiter	77 793	73 092	33 642	39 450	704	340	364	135	146	3 716		
dar. Chemiearbeiter	35 533	33 221	13 046	20 175	506	248	258	85	114	1 607		
Papierhersteller, -verarbeiter, Drucker	47 684	43 311	14 423	28 888	813	411	402	84	98	3 378		
dar. Drucker	27 753	25 048	5 856	19 192	632	315	317	70	61	1 942		
Holzaufbereiter, Holzwarenfertiger und verw. Berufe ..	12 579	11 868	6 456	5 412	65	29	36	13	13	620		
Metallerzeuger, -bearbeiter	88 827	83 476	23 258	60 218	504	188	316	116	73	4 658		
dar. Metallverformer (spanend)	43 485	41 934	7 209	34 725	249	84	165	45	15	1 242		
Schlosser, Mechaniker und zugeordnete Berufe	307 237	290 100	56 674	233 426	2 472	745	1 727	543	154	13 968		
dar. Schlosser	116 097	110 067	19 732	90 335	596	209	387	128	43	5 263		
Mechaniker	91 251	86 670	19 474	67 196	734	229	505	153	45	3 649		
Elektriker	116 062	109 320	21 367	87 953	1 893	506	1 387	355	140	4 354		
Montierer und Metallberufe a. n. g.	100 447	93 394	41 825	51 569	837	451	386	131	66	6 019		
Textil- und Bekleidungsberufe	30 671	27 658	12 093	15 565	197	86	111	58	23	2 735		
dar. Textilverarbeiter	19 982	18 146	6 711	11 435	140	64	76	18	4	1 674		
Lederhersteller, Leder- und Fellverarbeiter	7 001	6 514	2 857	3 657	61	22	39	10	6	410		
Ernährungsberufe	129 401	103 489	42 598	60 891	1 046	470	576	224	233	24 409		
dar. Speisenerbereiter	72 595	52 055	24 612	27 443	578	307	271	84	95	19 783		
Bauberufe	109 803	98 569	22 204	76 365	440	161	279	126	60	10 608		
dar. Maurer, Betonbauer	56 026	52 411	8 787	43 624	181	60	121	70	19	3 345		
Bau-, Raumausstatter, Polsterer	33 695	30 021	8 002	22 019	166	62	104	22	21	3 465		
Tischler, Modellbauer	46 679	43 793	7 907	35 886	446	158	288	75	27	2 338		
Maler, Lackierer und verwandte Berufe	40 865	38 164	11 102	27 062	212	73	139	57	12	2 420		
Warenprüfer, Versandfertigmacher	69 438	60 833	26 184	34 649	938	403	535	666	437	6 564		
Hilfsarbeiter ohne nähere Tätigkeitsangabe	63 470	53 043	28 141	24 902	805	509	296	90	77	9 455		
Maschinenisten und zugehörige Berufe	30 845	28 585	5 624	22 961	145	46	99	35	17	2 063		
zusammen	1 342 479	1 223 163	377 725	845 438	11 999	4 792	7 207	2 820	1 654	102 843		
Technische Berufe												
dav. Ingenieure, Chemiker, Physiker, Mathematiker	133 101	18 740	1 044	17 696	9 409	2 797	6 612	54 030	45 536	5 386		
dar. Ingenieure	124 732	18 211	1 014	17 197	8 998	2 690	6 308	52 503	39 922	5 098		
Techniker, technische Sonderfachkräfte	202 528	158 507	10 424	148 083	12 755	2 294	10 461	13 945	7 077	10 244		
dar. Techniker	156 412	119 745	5 219	114 526	9 704	1 573	8 131	12 771	6 167	8 025		
zusammen	335 629	177 247	11 468	165 779	22 164	5 091	17 073	67 975	52 613	15 630		
Dienstleistungsberufe												
dav. Warenkaufleute	349 946	290 631	49 528	241 103	11 877	3 867	8 010	4 679	6 406	36 353		
Dienstleistungskaufleute und zugehörige Berufe	204 324	145 087	18 118	126 969	28 904	7 799	21 105	6 274	12 886	11 173		
dar. Bank- und Versicherungskaufleute	157 264	114 331	13 272	101 059	22 811	5 433	17 378	5 060	10 827	4 235		
Verkehrsberufe	312 822	253 815	74 587	179 228	5 578	3 182	2 396	817	815	51 797		
dar. Berufe des Landverkehrs	137 297	111 074	25 904	85 170	1 076	525	551	150	129	24 868		
Organisations-, Verwaltungs-, Büroberufe	924 530	671 129	87 597	583 532	67 522	23 009	44 513	34 687	64 387	86 805		
dar. Bürofach- und -hilfskräfte	660 606	534 768	74 182	460 586	41 400	15 811	25 589	11 446	16 147	56 845		
Ordnungs-, Sicherheitsberufe	62 115	46 222	10 165	36 057	1 207	520	687	347	4 716	9 623		
Schriftwerkschaffende, schriftwerkordnende												
sowie künstlerische Berufe	44 296	17 842	2 653	15 189	6 687	2 271	4 416	2 716	6 582	10 469		
Gesundheitsdienstberufe	282 382	223 621	31 050	192 571	14 801	3 229	11 572	1 420	26 668	15 872		
dar. Ärzte, Apotheker	29 683	1 713	232	1 481	1 535	297	1 238	192	25 366	877		
Sozial- und Erziehungsberufe, a. n. g. geistes- und												
naturwissenschaftliche Berufe	205 319	114 204	12 472	101 732	12 800	4 279	8 521	23 227	46 086	9 002		
dar. sozialpflegerische Berufe	127 732	99 136	10 964	88 172	5 590	1 093	4 497	15 321	3 442	4 243		
Lehrer	45 443	10 098	610	9 488	4 102	1 805	2 297	5 062	23 255	2 926		
allgemeine Dienstleistungsberufe	267 405	186 336	101 109	85 227	3 913	2 133	1 780	407	521	76 228		
dar. Reinigungsberufe	129 950	88 594	62 345	26 249	537	301	236	72	70	40 677		
zusammen	2 653 139	1 948 887	387 279	1 561 608	153 289	50 289	103 000	74 574	169 067	307 322		
Sonstige Arbeitskräfte	52 236	34 547	19 824	14 723	5 194	4 303	891	516	997	10 982		
Ohne Angabe	-	-	-	-	-	-	-	-	-	-		
Insgesamt	4 431 011	3 422 690	810 857	2 611 833	193 641	64 793	128 848	146 814	224 960	442 906		

¹⁾ Klassifizierung der Berufe, Statistisches Bundesamt, Ausgabe 1975. - ²⁾ Oder gleichwertige Schulbildung. - ³⁾ Hochschulreife allgemein oder fachgebunden. -

⁴⁾ Abgeschlossene Lehr- oder Anlernausbildung, Abschluss an einer Berufs-/Fachschule. - ⁵⁾ Einschl. Ingenieurschulen. - ⁶⁾ Einschl. Lehrerausbildung.

Noch: 7. Sozialversicherungspflichtig Beschäftigte am Arbeitsort in Bayern am 30.06.2001
nach Berufsbereichen, -abschnitten und ausgewählten -gruppen sowie Ausbildung

Berufliche Gliederung ¹⁾	insgesamt	davon mit nachstehender Ausbildung								ohne Angabe
		Volks-/Hauptschulabschluss Mittlere Reife ²⁾			Abitur ³⁾			Hochschul-abschluss		
		zu- sammen	ohne	mit	zu- sammen	ohne	mit	Fach- hoch- schule ⁵⁾	wissen- schaft-liche Hoch- schule ⁶⁾	
			abgeschlossener Berufs- ausbildung ⁴⁾	abgeschlossener Berufs- ausbildung ⁴⁾						
Weiblich										
Pflanzenbauer, Tierzüchter, Fischereiberufe	13 477	10 990	4 108	6 882	336	•	•	206	191	1 754
Bergleute, Mineralgewinner	148	117	72	45	4	•	•	0	0	27
Fertigungsberufe										
dav. Steinbearbeiter, Baustoffhersteller	574	492	280	212	20	7	13	5	4	53
Keramiker, Glasmacher	6 781	6 427	4 300	2 127	47	28	19	11	8	288
Chemiearbeiter, Kunststoffverarbeiter	22 409	20 390	12 479	7 911	235	114	121	32	46	1 706
dar. Chemiearbeiter	9 138	8 057	4 282	3 775	189	94	95	23	42	827
Papierhersteller, -verarbeiter, Drucker	13 177	11 492	6 001	5 491	315	169	146	32	40	1 298
dar. Drucker	6 785	5 761	2 153	3 608	259	138	121	26	29	710
Holzaufbereiter, Holzwarenfertiger und verw. Berufe .	2 711	2 516	1 675	841	21	10	11	•	•	169
Metallerzeuger, -bearbeiter	9 140	7 819	4 705	3 114	68	35	33	11	13	1 229
dar. Metallverformer (spanend)	1 382	1 287	646	641	18	9	9	•	•	73
Schlosser, Mechaniker und zugeordnete Berufe	14 817	12 430	4 070	8 360	528	185	343	90	19	1 750
dar. Schlosser	2 529	1 991	944	1 047	25	16	9	5	5	503
dar. Mechaniker	2 380	2 081	927	1 154	45	26	19	10	4	240
Elektriker	10 696	9 728	4 718	5 010	311	157	154	27	20	610
Montierer und Metallberufe a. n. g.	39 911	36 788	22 110	14 678	301	186	115	19	16	2 787
Textil- und Bekleidungsberufe	22 886	20 768	8 953	11 815	141	63	78	20	6	1 951
dar. Textilverarbeiter	18 466	16 819	6 386	10 433	120	58	62	•	•	1 516
Lederhersteller, Leder- und Fellverarbeiter	3 756	3 487	1 875	1 612	25	9	16	•	•	239
Ernährungsberufe	51 747	40 583	23 260	17 323	416	215	201	53	76	10 619
dar. Speisenerbereiter	38 766	29 173	16 745	12 428	296	163	133	39	59	9 199
Bauberufe	697	554	251	303	18	6	12	4	8	113
dar. Maurer, Betonbauer	188	151	69	82	7	•	•	•	•	25
Bau-, Raumausstatter, Polsterer	4 384	4 076	1 721	2 355	37	12	25	•	•	259
Tischler, Modellbauer	2 112	1 847	862	985	77	41	36	5	5	178
Maler, Lackierer und verwandte Berufe	3 973	3 700	2 288	1 412	44	15	29	10	3	216
Warenprüfer, Versandfertigtmacher	30 529	26 456	15 450	11 006	295	146	149	79	89	3 610
Hilfsarbeiter ohne nähere Tätigkeitsangabe	16 397	12 979	8 416	4 563	189	123	66	27	22	3 180
Maschinisten und zugehörige Berufe	583	507	245	262	7	3	4	•	•	65
zusammen	257 280	223 039	123 659	99 380	3 095	1 524	1 571	434	392	30 320
Technische Berufe										
dav. Ingenieure, Chemiker, Physiker, Mathematiker	11 864	1 939	232	1 707	1 337	403	934	3 500	4 252	836
dar. Ingenieure	10 489	1 801	224	1 577	1 234	374	860	3 246	3 459	749
Techniker, technische Sonderfachkräfte	37 688	29 179	3 981	25 198	3 744	741	3 003	1 345	1 156	2 264
dar. Techniker	17 273	12 205	1 372	10 833	2 040	379	1 661	1 014	858	1 156
zusammen	49 552	31 118	4 213	26 905	5 081	1 144	3 937	4 845	5 408	3 100
Dienstleistungsberufe										
dav. Warenkaufleute	230 225	195 235	37 401	157 834	6 158	2 190	3 968	1 040	2 140	25 652
Dienstleistungskaufleute und zugehörige Berufe	107 643	79 422	12 576	66 846	15 614	4 318	11 296	2 208	4 506	5 893
dar. Bank- und Versicherungskaufleute	83 348	64 407	9 911	54 496	11 648	2 761	8 887	1 679	3 510	2 104
Verkehrsberufe	56 416	43 407	15 127	28 280	1 523	897	626	137	200	11 149
dar. Berufe des Landverkehrs	6 858	5 114	1 475	3 639	127	52	75	14	12	1 591
Organisations-, Verwaltungs-, Büroberufe	600 976	483 658	69 513	414 145	36 720	11 717	25 003	9 424	18 874	52 300
dar. Bürofach- und -hilfskräfte	499 502	415 277	60 696	354 581	27 924	9 569	18 355	5 395	8 689	42 217
Ordnungs-, Sicherheitsberufe	13 374	8 371	3 126	5 245	405	183	222	65	1 536	2 997
Schriftwerkschaffende, Schriftwerkordnende sowie künstlerische Berufe	20 667	8 762	1 576	7 186	3 119	1 005	2 114	1 328	3 037	4 421
Gesundheitsdienstberufe	236 145	197 127	28 490	168 637	11 678	2 297	9 381	1 132	11 986	14 222
dar. Ärzte, Apotheker	14 178	1 359	185	1 174	1 053	192	861	131	11 001	634
Sozial- und Erziehungsberufe, a. n. g. geistes- und naturwissenschaftliche Berufe	145 977	95 138	10 618	84 520	7 699	2 193	5 506	15 623	21 651	5 866
dar. sozialpflegerische Berufe	109 151	88 168	9 690	78 478	4 156	810	3 346	11 404	2 064	3 359
Lehrer	24 189	4 546	314	4 232	2 093	748	1 345	3 102	12 961	1 487
allgemeine Dienstleistungsberufe	208 609	149 696	83 303	66 393	2 792	1 475	1 317	272	340	55 509
dar. Reinigungsberufe	97 551	66 754	49 483	17 271	335	182	153	42	42	30 378
zusammen	1 620 032	1 260 816	261 730	999 086	85 708	26 275	59 433	31 229	64 270	178 009
Sonstige Arbeitskräfte	14 640	8 048	4 820	3 228	2 289	1 893	396	190	387	3 726
Ohne Angabe	-	-	-	-	-	-	-	-	-	-
Insgesamt	1 955 129	1 534 128	398 602	1 135 526	96 513	30 952	65 561	36 904	70 648	216 936

¹⁾ Klassifizierung der Berufe, Statistisches Bundesamt, Ausgabe 1975. - ²⁾ Oder gleichwertige Schulbildung. - ³⁾ Hochschulreife allgemein oder fachgebunden. -
⁴⁾ Abgeschlossene Lehr- oder Anlernausbildung, Abschluss an einer Berufs-/Fachschule. - ⁵⁾ Einschl. Ingenieurschulen. - ⁶⁾ Einschl. Lehrerausbildung.

**8. Sozialversicherungspflichtig Beschäftigte am Arbeitsort in Bayern am 30.06.2001 nach Berufsbereichen,
-abschnitten und ausgewählten -gruppen, Stellung im Beruf sowie Ausländern**

Berufliche Gliederung ¹⁾	insgesamt		und zwar							
			Arbeiter/-innen ²⁾		Angestellte ²⁾		in beruflicher Ausbildung		Ausländer /-innen	
	ins- gesamt	darunter weiblich	ins- gesamt	darunter weiblich	ins- gesamt	darunter weiblich	ins- gesamt	darunter weiblich	ins- gesamt	darunter weiblich
Pflanzenbauer, Tierzüchter, Fischereiberufe	44 940	13 477	39 551	11 951	5 389	1 526	4 816	1 906	4 298	777
Bergleute, Mineralgewinner	2 588	148	2 445	105	143	43	41	11	393	63
Fertigungsberufe										
dav. Steinbearbeiter, Baustoffhersteller	11 131	574	10 666	464	465	110	570	50	1 477	51
Keramiker, Glasmacher	18 851	6 781	17 938	6 504	913	277	282	113	2 819	940
Chemiearbeiter, Kunststoffverarbeiter	77 793	22 409	72 269	19 963	5 524	2 446	1 434	184	13 797	3 135
dar. Chemiearbeiter	35 533	9 138	31 731	7 250	3 802	1 888	593	123	6 614	1 225
Papierhersteller, -verarbeiter, Drucker	47 684	13 177	41 015	10 908	6 669	2 269	2 157	512	5 939	1 376
dar. Drucker	27 753	6 785	22 106	4 808	5 647	1 977	1 598	448	2 506	468
Holzaufbereiter, -warenfertiger u. verw. Berufe ..	12 579	2 711	12 084	2 564	495	147	187	24	1 480	259
Metallerzeuger, -bearbeiter	88 827	9 140	86 110	8 745	2 717	395	1 869	93	15 097	1 611
dar. Metallverformer (spanend)	43 485	1 382	42 358	1 314	1 127	68	1 416	59	5 540	182
Schlosser, Mechaniker u. zugeordnete Berufe ...	307 237	14 817	279 931	10 929	27 306	3 888	41 554	2 465	19 842	812
dar. Schlosser	116 097	2 529	110 210	2 356	5 887	173	11 174	211	8 895	271
Mechaniker	91 251	2 380	81 160	1 973	10 091	407	17 017	561	5 605	179
Elektriker	116 062	10 696	100 444	9 659	15 618	1 037	13 327	470	7 075	1 556
Montierer und Metallberufe a. n. g.	100 447	39 911	97 499	38 616	2 948	1 295	387	10	16 919	6 145
Textil- und Bekleidungsberufe	30 671	22 886	28 454	21 422	2 217	1 464	1 239	999	4 003	2 174
dar. Textilverarbeiter	19 982	18 466	18 474	17 203	1 508	1 263	967	931	1 748	1 478
Lederhersteller, Leder- und Fellverarbeiter	7 001	3 756	6 534	3 567	467	189	370	141	901	362
Ernährungsberufe	129 401	51 747	118 392	48 323	11 009	3 424	12 344	3 280	27 592	11 059
dar. Speisenbereiter	72 595	38 766	66 797	36 304	5 798	2 462	4 769	1 287	20 497	9 062
Bauberufe	109 803	697	104 720	517	5 083	180	8 170	56	11 889	74
dar. Maurer, Betonbauer	56 026	188	53 491	128	2 535	60	4 682	22	5 614	27
Bau-, Raumausstatter, Polsterer	33 695	4 384	32 111	3 926	1 584	458	2 918	370	4 139	218
Tischler, Modellbauer	46 679	2 112	43 930	1 938	2 749	174	5 362	363	1 758	145
Maler, Lackierer und verwandte Berufe	40 865	3 973	39 376	3 750	1 489	223	5 163	451	5 255	289
Warenprüfer, Versandfertigtmacher	69 438	30 529	59 841	27 557	9 597	2 972	410	65	9 068	3 875
Hilfsarbeiter ohne nähere Tätigkeitsangabe	63 470	16 397	61 022	15 229	2 448	1 168	105	27	12 472	2 716
Maschinen- und zugehörige Berufe	30 845	583	28 967	513	1 878	70	70	3	1 924	56
zusammen	1 342 479	257 280	1 241 303	235 094	101 176	22 186	97 918	9 676	163 446	36 853
Technische Berufe										
dav. Ingenieure, Chemiker, Physiker, Mathematiker ...	133 101	11 864	1 481	263	131 620	11 601	389	89	7 548	832
dar. Ingenieure	124 732	10 489	1 414	250	123 318	10 239	345	74	7 082	728
Techniker, technische Sonderfachkräfte	202 528	37 688	17 414	3 399	185 114	34 289	4 941	1 939	7 789	1 496
dar. Techniker	156 412	17 273	13 008	1 330	143 404	15 943	1 032	197	6 115	839
zusammen	335 629	49 552	18 895	3 662	316 734	45 890	5 330	2 028	15 337	2 328
Dienstleistungsberufe										
dav. Warenkaufleute	349 946	230 225	22 084	13 847	327 862	216 378	28 227	19 807	20 563	13 611
Dienstleistungskaufleute u. zugehörige Berufe ...	204 324	107 643	3 568	1 169	200 756	106 474	13 077	7 747	6 964	3 759
dar. Bank- und Versicherungskaufleute	157 264	83 348	168	81	157 096	83 267	8 733	5 004	3 736	2 184
Verkehrsberufe	312 822	56 416	264 262	40 402	48 560	16 014	2 586	790	30 954	4 701
dar. Berufe des Landverkehrs	137 297	6 858	125 763	4 667	11 534	2 191	979	252	8 815	277
Organisations-, Verwaltungs-, Büroberufe	924 530	600 976	16 567	7 863	907 963	593 113	41 814	28 047	35 812	20 637
dar. Bürofach-, Büroberufe	660 606	499 502	10 315	5 141	650 291	494 361	32 303	23 348	21 981	15 592
Ordnungs-, Sicherheitsberufe	62 115	13 374	43 443	7 817	18 672	5 557	971	301	4 820	1 281
Schriftwerkschaffende, Schriftwerkordnende sowie künstlerische Berufe	44 296	20 667	4 225	1 721	40 071	18 946	2 297	1 372	3 528	1 462
Gesundheitsdienstberufe	282 382	236 145	10 321	7 878	272 061	228 267	28 898	25 886	14 340	11 878
dar. Ärzte, Apotheker	29 683	14 178	2 401	1 176	27 282	13 002	1 962	1 057	992	484
Sozial- und Erziehungsberufe, a. n. g., geistes- und naturwissenschaftliche Berufe	205 319	145 977	6 215	4 287	199 104	141 690	8 197	7 156	9 017	5 606
dar. sozialpflegerische Berufe	127 732	109 151	3 911	3 050	123 821	106 101	7 508	6 782	3 968	3 320
Lehrer	45 443	24 189	1 050	473	44 393	23 716	280	141	2 836	1 459
allgemeine Dienstleistungsberufe	267 405	208 609	231 852	180 759	35 553	27 850	15 123	12 843	56 506	35 575
dar. Reinigungsberufe	129 950	97 551	122 703	92 002	7 247	5 549	473	163	32 837	20 764
zusammen	2 653 139	1 620 032	602 537	265 743	2 050 602	1 354 289	141 190	103 949	182 504	98 510
Sonstige Arbeitskräfte	52 236	14 640	31 605	4 682	20 631	9 958	13 373	5 338	6 047	1 290
Ohne Angabe	-	-	-	-	-	-	-	-	-	-
Insgesamt	4 431 011	1 955 129	1 936 336	521 237	2 494 675	1 433 892	262 668	122 908	372 025	139 821

¹⁾ Klassifizierung der Berufe, Statistisches Bundesamt, Ausgabe 1975. - ²⁾ Einschl. der Personen in beruflicher Ausbildung.

9. Sozialversicherungspflichtig Beschäftigte am Arbeits-

Stichtag		Insgesamt (einschl. Fälle ohne Angabe zur wirtschaftlichen Gliederung)	davon					
			Land- und Forst-wirt- schaft, Fischerei	Produ- zierendes Gewerbe	Bergbau	Verar- beitendes Gewerbe	Energie- und Wasser- ver-sorgung	Bau- gewerbe
1997	31.03.	4 100 768						
	30.06.	4 168 958						
	30.09.	4 229 145						
	31.12.	4 134 633	29 383	1 726 584	12 812	1 345 429	45 235	323 108
1998	31.03.	4 121 019	32 141	1 712 681	13 466	1 349 244	44 610	305 361
	30.06.	4 182 678	35 688	1 753 332	14 674	1 358 432	44 338	335 888
	30.09.	4 267 901	36 012	1 760 283	14 804	1 355 810	44 352	345 317
	31.12.	4 192 974	29 415	1 738 736	12 649	1 366 548	43 803	315 736
1999	31.03.	4 177 238	32 606	1 715 566	13 041	1 330 325	43 240	328 960
	30.06.	4 258 956	35 877	1 743 678	14 145	1 331 662	42 505	355 366
	30.09.	4 339 784	36 172	1 770 695	14 284	1 370 751	42 775	342 885
	31.12.	4 296 390	28 784	1 735 081	12 462	1 365 707	43 037	313 875
2000	31.03.	4 305 675	32 731	1 728 057	13 214	1 369 485	42 061	303 297
	30.06.	4 364 517	35 528	1 759 704	14 216	1 376 182	41 315	327 991
	30.09.	4 449 049	35 631	1 789 151	14 266	1 398 886	41 447	334 552
	31.12.	4 395 785	28 442	1 754 354	12 526	1 396 752	41 123	303 953
2001	31.03.	4 380 446	31 306	1 728 444	12 717	1 395 452	36 072	284 203
	30.06.	4 431 011	34 619	1 758 973	13 821	1 398 726	35 848	310 578
	30.09.							
	31.12.							
Zu- bzw. Abnahme (-)								
1997	31.03.	-1,0						
	30.06.	-0,9						
	30.09.	-0,4						
	31.12.	0,0						
1998	31.03.	0,5						
	30.06.	0,3						
	30.09.	0,9						
	31.12.	1,4	0,1	0,7	-1,3	1,6	-3,2	-2,3
1999	31.03.	1,4	1,4	0,2	-3,2	-1,4	-3,1	7,7
	30.06.	1,8	0,5	-0,6	-3,6	-2,0	-4,1	5,8
	30.09.	1,7	0,4	0,6	-3,5	1,1	-3,6	-0,7
	31.12.	2,5	-2,1	-0,2	-1,5	-0,1	-1,7	-0,6
2000	31.03.	3,1	0,4	0,7	1,3	2,9	-2,7	-7,8
	30.06.	2,5	-1,0	0,9	0,5	3,3	-2,8	-7,7
	30.09.	2,5	-1,5	1,0	-0,1	2,1	-3,1	-2,4
	31.12.	2,3	-1,2	1,1	0,5	2,3	-4,4	-3,2
2001	31.03.	1,7	-4,4	0,0	-3,8	1,9	-14,2	-6,3
	30.06.	1,5	-2,6	0,0	-2,8	1,6	-13,2	-5,3
	30.09.							
	31.12.							
Zu- bzw. Abnahme (-)								
1997	31.03.	-0,8						
	30.06.	1,7						
	30.09.	1,4						
	31.12.	-2,2						
1998	31.03.	-0,3	9,4	-0,8	5,1	0,3	-1,4	-5,5
	30.06.	1,5	11,0	2,4	9,0	0,7	-0,6	10,0
	30.09.	0,0	0,9	0,4	0,9	-0,2	0,0	2,8
	31.12.	-1,8	-18,3	-1,2	-14,6	0,8	-1,2	-8,6
1999	31.03.	-0,4	10,8	-1,3	3,1	-2,7	-1,3	4,2
	30.06.	2,0	10,0	1,6	8,5	0,1	-1,7	8,0
	30.09.	1,9	0,8	1,5	1,0	2,9	0,6	-3,5
	31.12.	-1,0	-20,4	-2,0	-12,8	-0,4	0,6	-8,5
2000	31.03.	0,2	13,7	-0,4	6,0	0,3	-2,3	-3,4
	30.06.	1,4	8,5	1,8	7,6	0,5	-1,8	8,1
	30.09.	1,9	0,3	1,7	0,4	1,6	0,3	2,0
	31.12.	-1,2	-20,2	-1,9	-12,2	-0,2	-0,8	-9,1
2001	31.03.	-0,3	10,1	-1,5	1,5	-0,1	-12,3	-6,5
	30.06.	1,2	10,6	1,8	8,7	0,2	-0,6	9,3
	30.09.							
	31.12.							

¹⁾ Klassifikation der Wirtschaftszweige, Ausgabe 1993 (WZ93). Für die Stichtage vor dem 31.12. 97 liegen

ort in Bayern seit 31. März 1997 nach zusammengefassten Wirtschaftsabschnitten

davon im Wirtschaftsabschnitt1)									Stichtag	
Handel, Gast- gewerbe und Verkehr	davon			sonstige Dienst- leistungen	davon					
	Handel	Gast- gewerbe	Verkehr und Nach- richtenüber- mittlung		Kredit- und Versiche- rungs- gewerbe	Grund- stücks- wesen, Ver- mietung, Dienst- leistungen für Unter- nehmen	Öffentliche Verwaltung u.ä.	Öffentliche und private Dienst- leistungen (ohne öff. Verwaltung)		
									1997	31.03. 30.06. 30.09.
948 405	647 252	119 241	181 912	1 429 650	185 381	342 714	231 630	669 925	1998	31.12.
946 058	642 167	119 194	184 697	1 429 132	184 398	347 481	224 180	673 073		31.03.
955 642	641 876	126 866	186 900	1 436 637	183 687	353 967	225 696	673 287		30.06.
973 968	654 887	130 277	188 804	1 493 278	186 377	390 375	226 998	689 528		30.09.
957 319	651 369	122 476	183 474	1 465 481	184 737	367 761	223 616	689 367		31.12.
955 005	647 870	122 005	185 130	1 471 835	184 170	372 805	223 000	691 860	1999	31.03.
977 761	652 214	134 897	190 650	1 500 019	183 616	391 931	222 670	701 802		30.06.
998 183	667 627	137 745	192 811	1 533 094	187 331	407 608	225 546	712 609		30.09.
994 726	672 903	129 440	192 383	1 536 371	187 894	409 316	221 967	717 194		31.12.
994 415	668 707	129 939	195 769	1 549 188	188 214	419 375	220 179	721 420	2000	31.03.
1 006 466	669 157	138 972	198 337	1 561 452	187 189	428 390	222 235	723 638		30.06.
1 028 718	683 787	142 564	202 367	1 594 539	190 675	443 761	224 745	735 358		30.09.
1 018 293	682 264	133 732	202 297	1 593 715	190 749	446 156	222 071	734 739		31.12.
1 016 353	676 776	134 033	205 544	1 603 266	190 208	453 034	221 823	738 201	2001	31.03.
1 025 080	674 708	142 298	208 074	1 611 181	189 657	458 206	223 345	739 973		30.06. 30.09. 31.12.
gegenüber dem Vorjahresquartal in %									1997	31.03. 30.06. 30.09. 31.12.
									1998	31.03. 30.06. 30.09.
0,9	0,6	2,7	0,9	2,5	-0,3	7,3	-3,5	2,9	1999	31.12.
0,9	0,9	2,4	0,2	3,0	-0,1	7,3	-0,5	2,8		31.03.
2,3	1,6	6,3	2,0	4,4	0,0	10,7	-1,3	4,2		30.06.
2,5	1,9	5,7	2,1	2,7	0,5	4,4	-0,6	3,3		30.09.
3,9	3,3	5,7	4,9	4,8	1,7	11,3	-0,7	4,0		31.12.
4,1	3,2	6,5	5,7	5,3	2,2	12,5	-1,3	4,3	2000	31.03.
2,9	2,6	3,0	4,0	4,1	1,9	9,3	-0,2	3,1		30.06.
3,1	2,4	3,5	5,0	4,0	1,8	8,9	-0,4	3,2		30.09.
2,4	1,4	3,3	5,2	3,7	1,5	9,0	0,0	2,4		31.12.
2,2	1,2	3,2	5,0	3,5	1,1	8,0	0,7	2,3	2001	31.03.
1,8	0,8	2,4	4,9	3,2	1,3	7,0	0,5	2,3		30.06. 30.09. 31.12.
gegenüber dem Vorquartal in %									1997	31.03. 30.06. 30.09. 31.12.
									1998	31.03. 30.06.
-0,2	-0,8	0,0	1,5	0,0	-0,5	1,4	-3,2	0,5	1999	30.09.
1,0	0,0	6,4	1,2	0,5	-0,4	1,9	0,7	0,0		31.12.
1,9	2,0	2,7	1,0	3,9	1,5	10,3	0,6	2,4		31.03.
-1,7	-0,5	-6,0	-2,8	-1,9	-0,9	-5,8	-1,5	0,0		30.06.
-0,2	-0,5	-0,4	0,9	0,4	-0,3	1,4	-0,3	0,4	2000	31.12.
2,4	0,7	10,6	3,0	1,9	-0,3	5,1	-0,1	1,4		31.03.
2,1	2,4	2,1	1,1	2,2	2,0	4,0	1,3	1,5		30.06.
-0,3	0,8	-6,0	-0,2	0,2	0,3	0,4	-1,6	0,6		30.09.
0,0	-0,6	0,4	1,8	0,8	0,2	2,5	-0,8	0,6	2001	31.12.
1,2	0,1	7,0	1,3	0,8	-0,5	2,1	0,9	0,3		31.03.
2,2	2,2	2,6	2,0	2,1	1,9	3,6	1,1	1,6		30.06.
-1,0	-0,2	-6,2	0,0	-0,1	0,0	0,5	-1,2	-0,1		30.09.
-0,2	-0,8	0,2	1,6	0,6	-0,3	1,5	-0,1	0,5	2001	31.12.
0,9	-0,3	6,2	1,2	0,5	-0,3	1,1	0,7	0,2		31.03.
										30.06. 30.09. 31.12.

keine Ergebnisse nach WZ93 vor. - ²⁾ Einschl. Fälle ohne Angabe zur Wirtschaftsgliederung.

**9. Sozialversicherungspflichtig Beschäftigte am Arbeitsort sowie am Wohnort
in den kreisfreien Städten und Landkreisen Bayerns am 30.06.2001**

Kr.- Schl.- Nr.	Gebiet	Beschäftigte am Arbeitsort		Beschäftigte am Wohnort		Pendlersaldo ¹⁾
		insgesamt	darunter weiblich	insgesamt	darunter weiblich	

Zusammenstellung nach Regierungsbezirken

1	Oberbayern	1 622 563	721 829	1 496 949	686 237	125 614
2	Niederbayern	373 537	161 513	401 904	168 886	- 28 367
3	Oberpfalz	362 506	155 208	370 805	159 053	- 8 299
4	Oberfranken	389 260	176 483	387 849	174 873	1 411
5	Mittelfranken	650 325	289 679	606 552	274 480	43 773
6	Unterfranken	449 102	193 199	463 622	198 223	- 14 520
7	Schwaben	583 718	257 218	614 589	270 056	- 30 871
	Bayern	4 431 011	1 955 129	4 342 270	1 931 808	88 741
	Kreisfreie Städte	1 938 392	884 292	1 258 169	591 939	680 223
	Landkreise	2 455 195	1 070 837	3 084 101	1 339 869	- 628 906

Regierungsbezirk Oberbayern

	Kreisfreie Städte					
161	Ingolstadt, Stadt	74 844	25 798	43 260	17 971	31 584
162	München, Landeshauptstadt	695 650	321 055	497 574	239 455	198 076
163	Rosenheim, Stadt	30 037	14 496	20 181	9 605	9 856
	Landkreise					
171	Altötting	39 412	13 929	37 272	15 222	2 140
172	Berchtesgadener Land	29 340	14 235	29 657	14 280	- 317
173	Bad Tölz-Wolfratshausen	31 677	14 933	39 545	18 284	- 7 868
174	Dachau	27 793	13 114	49 785	22 219	- 21 992
175	Ebersberg	28 583	12 435	42 697	19 334	- 14 114
176	Eichstätt	25 892	12 009	42 875	17 002	- 16 983
177	Erding	25 344	11 432	43 943	19 148	- 18 599
178	Freising	64 227	27 557	59 879	26 367	4 348
179	Fürstenfeldbruck	37 894	18 096	70 083	32 313	- 32 189
180	Garmisch-Partenkirchen	25 329	13 164	27 071	13 381	- 1 742
181	Landsberg a. Lech	26 589	12 016	34 402	15 234	- 7 813
182	Miesbach	26 402	13 356	30 640	14 556	- 4 238
183	Mühldorf a. Inn	30 352	13 695	36 814	15 504	- 6 462
184	München	162 543	63 167	106 212	49 736	56 331
185	Neuburg-Schrobenhausen	25 010	10 634	32 100	13 221	- 7 090
186	Pfaffenhofen a.d. Ilm	27 075	11 079	39 871	16 241	- 12 796
187	Rosenheim	61 536	28 502	77 024	35 234	- 15 488
188	Starnberg	37 030	16 749	39 158	18 571	- 2 128
189	Traunstein	53 406	23 856	54 666	24 454	- 1 260
190	Weilheim-Schongau	36 598	16 522	42 240	18 905	- 5 642
	Oberbayern	1 622 563	721 829	1 496 949	686 237	125 614

¹⁾ Beschäftigte am Arbeitsort (Spalte 1) abzüglich Beschäftigte am Wohnort (Spalte 3).

**9. Sozialversicherungspflichtig Beschäftigte am Arbeitsort sowie am Wohnort
in den kreisfreien Städten und Landkreisen Bayerns am 30.06.2001**

Kr.- Schl.- Nr.	Gebiet	Beschäftigte am Arbeitsort		Beschäftigte am Wohnort		Pendlersaldo ¹⁾
		insgesamt	darunter weiblich	insgesamt	darunter weiblich	
Regierungsbezirk Niederbayern						
	Kreisfreie Städte					
261	Landshut, Stadt	29 717	16 169	20 714	9 744	9 003
262	Passau, Stadt	31 146	14 648	14 640	7 097	16 506
263	Straubing, Stadt	22 857	11 810	14 855	6 733	8 002
	Landkreise					
271	Deggendorf	39 053	16 317	39 383	16 315	- 330
272	Freyung-Grafenau	21 960	9 665	27 104	10 833	- 5 144
273	Kelheim	30 281	13 082	39 275	15 964	- 8 994
274	Landshut	35 247	13 408	51 325	21 364	- 16 078
275	Passau	48 538	20 960	62 267	26 363	- 13 729
276	Regen	23 361	10 779	26 832	11 239	- 3 471
277	Rottal-Inn	31 701	14 720	39 400	16 245	- 7 699
278	Straubing-Bogen	18 155	7 350	32 525	13 356	- 14 370
279	Dingolfing-Landau	41 521	12 605	33 584	13 633	7 937
	Niederbayern	373 537	161 513	401 904	168 886	- 28 367
Regierungsbezirk Oberpfalz						
	Kreisfreie Städte					
361	Amberg, Stadt	22 489	11 020	13 911	6 360	8 578
362	Regensburg, Stadt	91 763	40 193	43 335	20 315	48 428
363	Weiden i.d. OPf., Stadt	24 022	11 864	14 151	6 672	9 871
	Landkreise					
371	Amberg-Weizsach	25 225	10 543	37 509	15 914	- 12 284
372	Cham	39 792	17 524	43 423	17 987	- 3 631
373	Neumarkt i.d. OPf.	37 055	15 358	44 265	18 212	- 7 210
374	Neustadt a.d. Waldnaab	24 976	9 536	33 920	14 430	- 8 944
375	Regensburg	31 463	12 619	63 439	27 160	- 31 976
376	Schwandorf	44 276	17 862	50 082	20 918	- 5 806
377	Tirschenreuth	21 445	8 689	26 770	11 085	- 5 325
	Oberpfalz	362 506	155 208	370 805	159 053	- 8 299
Regierungsbezirk Oberfranken						
	Kreisfreie Städte					
461	Bamberg, Stadt	47 698	22 125	21 521	10 014	26 177
462	Bayreuth, Stadt	41 626	20 260	23 200	11 427	18 426
463	Coburg, Stadt	28 025	13 294	14 413	6 828	13 612
464	Hof, Stadt	24 960	12 520	15 899	7 582	9 061
	Landkreise					
471	Bamberg	27 015	10 328	53 355	22 634	- 26 340
472	Bayreuth	23 167	9 443	38 218	16 824	- 15 051
473	Coburg	30 774	13 257	34 463	15 715	- 3 689
474	Forchheim	22 923	10 677	41 278	17 612	- 18 355
475	Hof	34 259	15 339	36 442	16 994	- 2 183
476	Kronach	27 324	12 206	27 751	12 433	- 427
477	Kulmbach	25 458	10 917	27 604	12 597	- 2 146
478	Lichtenfels	27 083	12 577	25 594	11 423	1 489
479	Wunsiedel i. Fichtelgebirge	28 948	13 540	28 111	12 790	837
	Oberfranken	389 260	176 483	387 849	174 873	1 411

¹⁾ Beschäftigte am Arbeitsort (Spalte 1) abzüglich Beschäftigte am Wohnort (Spalte 3).

**9. Sozialversicherungspflichtig Beschäftigte am Arbeitsort sowie am Wohnort
in den kreisfreien Städten und Landkreisen Bayerns am 30.06.2001**

Kr.- Schl.- Nr.	Gebiet	Beschäftigte am Arbeitsort		Beschäftigte am Wohnort		Pendlersaldo ¹⁾
		insgesamt	darunter weiblich	insgesamt	darunter weiblich	
Regierungsbezirk Mittelfranken						
	Kreisfreie Städte					
561	Ansbach, Stadt	21 696	10 672	13 581	6 540	8 115
562	Erlangen, Stadt	72 936	31 123	38 225	17 169	34 711
563	Fürth, Stadt	43 646	20 900	42 393	19 947	1 253
564	Nürnberg, Stadt	264 202	115 623	171 231	80 160	92 971
565	Schwabach, Stadt	13 500	6 544	13 728	6 354	- 228
	Landkreise					
571	Ansbach	51 071	23 234	64 789	28 286	- 13 718
572	Erlangen-Höchstadt	33 655	14 148	48 802	21 027	- 15 147
573	Fürth	21 662	10 186	41 664	19 321	- 20 002
574	Nürnberger Land	45 477	20 600	60 209	27 278	- 14 732
575	Neustadt a.d.Aisch-Bad W.	24 681	11 369	34 907	14 944	- 10 226
576	Roth	29 287	12 763	44 375	19 530	- 15 088
577	Weißenburg-Gunzenhausen	28 512	12 517	32 648	13 924	- 4 136
	Mittelfranken	650 325	289 679	606 552	274 480	43 773
Regierungsbezirk Unterfranken						
	Kreisfreie Städte					
661	Aschaffenburg, Stadt	39 288	17 459	24 018	10 468	15 270
662	Schweinfurt, Stadt	47 088	16 491	16 868	7 215	30 220
663	Würzburg, Stadt	76 038	37 963	39 880	19 800	36 158
	Landkreise					
671	Aschaffenburg	48 922	19 239	63 572	26 252	- 14 650
672	Bad Kissingen	31 659	15 163	36 423	15 645	- 4 764
673	Rhön-Grabfeld	27 658	12 068	28 755	12 041	- 1 097
674	Haßberge	24 467	9 777	31 095	12 437	- 6 628
675	Kitzingen	26 223	11 438	30 632	13 208	- 4 409
676	Miltenberg	38 275	15 933	47 658	19 202	- 9 383
677	Main-Spessart	40 833	16 173	48 203	19 872	- 7 370
678	Schweinfurt	19 140	8 757	41 046	17 032	- 21 906
679	Würzburg	29 511	12 738	55 472	25 051	- 25 961
	Unterfranken	449 102	193 199	463 622	198 223	- 14 520
Regierungsbezirk Schwaben						
	Kreisfreie Städte					
761	Augsburg, Stadt	125 988	58 721	90 486	41 596	35 502
762	Kaufbeuren, Stadt	15 005	8 165	14 065	6 557	940
763	Kempten (Allgäu), Stadt	30 140	14 360	21 569	9 874	8 571
764	Memmingen, Stadt	24 031	11 019	14 471	6 456	9 560
	Landkreise					
771	Aichach-Friedberg	28 151	12 797	43 105	18 513	- 14 954
772	Augsburg	53 936	22 386	82 941	36 575	- 29 005
773	Dillingen a.d. Donau	26 768	12 014	34 031	14 380	- 7 263
774	Günzburg	40 046	17 358	43 412	18 508	- 3 366
775	Neu-Ulm	52 884	20 668	59 302	25 219	- 6 418
776	Lindau (Bodensee)	25 002	11 242	25 230	11 452	- 228
777	Ostallgäu	37 424	15 768	44 437	19 610	- 7 013
778	Unterallgäu	37 936	14 951	45 929	19 095	- 7 993
779	Donau-Ries	45 929	19 173	45 517	19 021	412
780	Oberallgäu	40 478	18 596	50 094	23 200	- 9 616
	Schwaben	583 718	257 218	614 589	270 056	- 30 871

¹⁾Beschäftigte am Arbeitsort (Spalte 1) abzüglich Beschäftigte am Wohnort (Spalte 3).

Klassifikation der Wirtschaftszweige, Ausgabe 1993 (WZ 93)
Tiefengliederung bis zur Ebene der Wirtschaftsgruppe

A Land- und Forstwirtschaft

- 01 Landwirtschaft, gewerbliche Jagd
 - 01.1 Pflanzenbau
 - 01.2 Tierhaltung
 - 01.3 Gemischte Landwirtschaft
 - 01.4 Erbringung von Dienstleistungen auf der landwirtschaftlichen Erzeugerstufe sowie von gärtnerischen Dienstleistungen
 - 01.5 Gewerbliche Jagd
- 02 Forstwirtschaft
 - 02.0 Forstwirtschaft

B Fischerei und Fischzucht

- 05 Fischerei und Fischzucht
 - 05.0 Fischerei und Fischzucht

C Bergbau und Gewinnung von Steinen und Erden

CA Kohlenbergbau, Torfgewinnung, Gewinnung von Erdöl und Erdgas, Bergbau auf Uran- und Thoriumerze

- 10 Kohlenbergbau, Torfgewinnung
 - 10.1 Steinkohlenbergbau und -brikettherstellung
 - 10.2 Braunkohlenbergbau und -brikettherstellung
 - 10.3 Torfgewinnung und -veredlung
- 11 Gewinnung von Erdöl und Erdgas, Erbringung damit verbundener Dienstleistungen
 - 11.1 Gewinnung von Erdöl und Erdgas
 - 11.2 Erbringung von Dienstleistungen bei der Gewinnung von Erdöl und Erdgas
- 12 Bergbau auf Uran- und Thoriumerze
 - 12.0 Bergbau auf Uran- und Thoriumerze

CB Erzbergbau, Gewinnung von Steinen und Erden, sonstiger Bergbau

- 13 Erzbergbau
 - 13.1 Eisenerzbergbau
 - 13.2 NE-Metallerzbergbau (ohne Bergbau auf Uran- und Thoriumerze)
- 14 Gewinnung von Steinen und Erden, sonstiger Bergbau
 - 14.1 Gewinnung von Natursteinen
 - 14.2 Gewinnung von Kies, Sand, Ton und Kaolin
 - 14.3 Bergbau auf chemische und Düngemittelminerale
 - 14.4 Gewinnung von Salz
 - 14.5 Gewinnung von Steinen und Erden a.n.g., sonstiger Bergbau

D Verarbeitendes Gewerbe

DA Ernährungsgewerbe und Tabakverarbeitung

- 15 Ernährungsgewerbe
 - 15.1 Schlachten und Fleischverarbeitung
 - 15.2 Fischverarbeitung
 - 15.3 Obst- und Gemüseverarbeitung
 - 15.4 Herstellung von pflanzlichen und tierischen Ölen und Fetten
 - 15.5 Milchverarbeitung
 - 15.6 Mahl- und Schälmmühlen, Herstellung von Stärke und Stärkeerzeugnissen
 - 15.7 Herstellung von Futtermitteln
 - 15.8 Sonstiges Ernährungsgewerbe (ohne Getränkeherstellung)
 - 15.9 Getränkeherstellung

- 16 Tabakverarbeitung

Klassifikation der Wirtschaftszweige, Ausgabe 1993 (WZ 93)
Tiefengliederung bis zur Ebene der Wirtschaftsgruppe

16.0 Tabakverarbeitung

DB Textil- und Bekleidungsgewerbe

17 Textilgewerbe

- 17.1 Spinnstoffaufbereitung und Spinnerei
- 17.2 Weberei
- 17.3 Textilveredlung
- 17.4 Herstellung von konfektionierten Textilwaren (ohne Bekleidung)
- 17.5 Sonstiges Textilgewerbe (ohne Herstellung von Maschenware)
- 17.6 Herstellung von gewirktem und gestricktem Stoff
- 17.7 Herstellung von gewirkten und gestrickten Fertigerzeugnissen

18 Bekleidungsgewerbe

- 18.1 Herstellung von Lederbekleidung
- 18.2 Herstellung von Bekleidung (ohne Lederbekleidung)
- 18.3 Zurichtung und Färben von Fellen, Herstellung von Pelzwaren

DC Ledergewerbe

19 Ledergewerbe

- 19.1 Ledererzeugung
- 19.2 Lederverarbeitung (ohne Herstellung von Lederbekleidung und Schuhen)
- 19.3 Herstellung von Schuhen

DD Holzgewerbe (ohne Herstellung von Möbeln)

20 Holzgewerbe (ohne Herstellung von Möbeln)

- 20.1 Säge-, Hobel- und Holzimprägnierwerke
- 20.2 Furnier-, Sperrholz-, Holzfaserplatten- und Holzspanplattenwerke
- 20.3 Herstellung von Konstruktionsteilen, Fertigbauteilen, Ausbauelementen und Fertigteilbauten aus Holz
- 20.4 Herstellung von Verpackungsmitteln und Lagerbehältern aus Holz
- 20.5 Herstellung von Holzwaren a.n.g. sowie von Kork-, Flecht- und Korbwaren

DE Papier-, Verlags- und Druckgewerbe

21 Papiergewerbe

- 21.1 Herstellung von Holzstoff, Zellstoff, Papier, Karton und Pappe
- 21.2 Papier-, Karton- und Pappeverarbeitung

22 Verlagsgewerbe, Druckgewerbe, Vervielfältigung von bespielten Ton-, Bild- und Datenträgern

- 22.1 Verlagsgewerbe
- 22.2 Druckgewerbe
- 22.3 Vervielfältigung von bespielten Ton-, Bild- und Datenträgern

DF Kokerei, Mineralölverarbeitung, Herstellung und Verarbeitung von Spalt- und Brutstoffen

23 Kokerei, Mineralölverarbeitung, Herstellung und Verarbeitung von Spalt- und Brutstoffen

- 23.1 Kokerei
- 23.2 Mineralölverarbeitung
- 23.3 Herstellung und Verarbeitung von Spalt- und Brutstoffen

DG Chemische Industrie

24 Chemische Industrie

- 24.1 Herstellung von chemischen Grundstoffen
- 24.2 Herstellung von Schädlingsbekämpfungs- und Pflanzenschutzmitteln
- 24.3 Herstellung von Anstrichmitteln, Druckfarben und Kitten
- 24.4 Herstellung von pharmazeutischen Erzeugnissen
- 24.5 Herstellung von Seifen, Wasch-, Reinigungs- und Körperpflegemitteln
- 24.6 Herstellung von sonstigen chemischen Erzeugnissen
- 24.7 Herstellung von Chemiefasern

DH Herstellung von Gummi- und Kunststoffwaren

Klassifikation der Wirtschaftszweige, Ausgabe 1993 (WZ 93)
Tiefengliederung bis zur Ebene der Wirtschaftsgruppe

25 Herstellung von Gummi- und Kunststoffwaren

25.1 Herstellung von Gummiwaren

25.2 Herstellung von Kunststoffwaren

DI Glasgewerbe, Keramik, Verarbeitung von Steinen und Erden

26 Glasgewerbe, Keramik, Verarbeitung von Steinen und Erden

26.1 Herstellung und Verarbeitung von Glas

26.2 Keramik (ohne Ziegelei und Baukeramik)

26.3 Herstellung von keramischen Wand- und Bodenfliesen und -platten

26.4 Ziegelei, Herstellung von sonstiger Baukeramik

26.5 Herstellung von Zement, Kalk und gebranntem Gips

26.6 Herstellung von Erzeugnissen aus Beton, Zement und Gips

26.7 Be- und Verarbeitung von Natursteinen a.n.g.

26.8 Herstellung von sonstigen Mineralerzeugnissen

DJ Metallerzeugung und -bearbeitung, Herstellung von Metallerzeugnissen

27 Metallerzeugung und -bearbeitung

27.1 Erzeugung von Roheisen, Stahl und Ferrolegierungen (EGKS)

27.2 Herstellung von Rohren

27.3 Sonstige erste Bearbeitung von Eisen und Stahl, Herstellung von Ferrolegierungen (nicht EGKS)

27.4 Erzeugung und erste Bearbeitung von NE-Metallen

27.5 Gießereiindustrie

28 Herstellung von Metallerzeugnissen

28.1 Stahl- und Leichtmetallbau

28.2 Kessel- und Behälterbau (ohne Herstellung von Dampfkesseln)

28.3 Herstellung von Dampfkesseln (ohne Zentralheizungskessel)

28.4 Herstellung von Schmiede-, Preß-, Zieh- und Stanzteilen, gewalzten Ringen und pulvermetallurgischen Erzeugnissen

28.5 Oberflächenveredlung, Wärmebehandlung und Mechanik a.n.g.

28.6 Herstellung von Schneidwaren, Werkzeugen, Schlössern und Beschlägen

28.7 Herstellung von sonstigen Eisen-, Blech- und Metallwaren

DK Maschinenbau

29 Maschinenbau

29.1 Herstellung von Maschinen für die Erzeugung und Nutzung von mechanischer Energie (ohne Motoren für Luft- und Straßenfahrzeuge)

29.2 Herstellung von sonstigen Maschinen für unspezifische Verwendung

29.3 Herstellung von land- und forstwirtschaftlichen Maschinen

29.4 Herstellung von Werkzeugmaschinen

29.5 Herstellung von Maschinen für sonstige bestimmte Wirtschaftszweige

29.6 Herstellung von Waffen und Munition

29.7 Herstellung von Haushaltsgeräten a.n.g.

DL Herstellung von Büromaschinen, Datenverarbeitungsgeräten und -einrichtungen; Elektrotechnik, Feinmechanik und Optik

30 Herstellung von Büromaschinen, Datenverarbeitungsgeräten und -einrichtungen

30.0 Herstellung von Büromaschinen, Datenverarbeitungsgeräten und -einrichtungen

31 Herstellung von Geräten der Elektrizitätserzeugung, -verteilung u.ä.

31.1 Herstellung von Elektromotoren, Generatoren und Transformatoren

31.2 Herstellung von Elektrizitätsverteilungs- und -schalteinrichtungen

31.3 Herstellung von isolierten Elektrokabeln, -leitungen und -drähten

31.4 Herstellung von Akkumulatoren und Batterien

31.5 Herstellung von elektrischen Lampen und Leuchten

31.6 Herstellung von elektrischen Ausrüstungen a.n.g.

Klassifikation der Wirtschaftszweige, Ausgabe 1993 (WZ 93)
Tiefengliederung bis zur Ebene der Wirtschaftsgruppe

- 32 Rundfunk-, Fernseh- und Nachrichtentechnik
 - 32.1 Herstellung von elektronischen Bauelementen
 - 32.2 Herstellung von nachrichtentechnischen Geräten und Einrichtungen
 - 32.3 Herstellung von Rundfunk- und Fernsehgeräten sowie phono- und videotechnischen Geräten
- 33 Medizin-, Meß-, Steuer- und Regelungstechnik, Optik
 - 33.1 Herstellung von medizinischen Geräten und orthopädischen Vorrichtungen
 - 33.2 Herstellung von Meß-, Kontroll-, Navigations- u.ä. Instrumenten und Vorrichtungen
 - 33.3 Herstellung von industriellen Prozeßsteuerungsanlagen
 - 33.4 Herstellung von optischen und fotografischen Geräten
 - 33.5 Herstellung von Uhren

DM Fahrzeugbau

- 34 Herstellung von Kraftwagen und Kraftwagenteilen
 - 34.1 Herstellung von Kraftwagen und Kraftwagenmotoren
 - 34.2 Herstellung von Karosserien, Aufbauten und Anhängern
 - 34.3 Herstellung von Teilen und Zubehör für Kraftwagen und Kraftwagenmotoren
- 35 Sonstiger Fahrzeugbau
 - 35.1 Schiffbau
 - 35.2 Schienenfahrzeugbau
 - 35.3 Luft- und Raumfahrzeugbau
 - 35.4 Herstellung von Krafträdern, Fahrrädern und Behindertenfahrzeugen
 - 35.5 Fahrzeugbau a.n.g.

DN Herstellung von Möbeln, Schmuck, Musikinstrumenten, Sportgeräten, Spielwaren und sonstigen Erzeugnissen; Recycling

- 36 Herstellung von Möbeln, Schmuck, Musikinstrumenten, Sportgeräten, Spielwaren und sonstigen Erzeugnissen
 - 36.1 Herstellung von Möbeln
 - 36.2 Herstellung von Schmuck und ähnlichen Erzeugnissen
 - 36.3 Herstellung von Musikinstrumenten
 - 36.4 Herstellung von Sportgeräten
 - 36.5 Herstellung von Spielwaren
 - 36.6 Herstellung von sonstigen Erzeugnissen
- 37 Recycling
 - 37.1 Recycling von Schrott
 - 37.2 Recycling von nichtmetallischen Altmaterialien und Reststoffen

E Energie- und Wasserversorgung

- 40 Energieversorgung
 - 40.1 Elektrizitätsversorgung
 - 40.2 Gasversorgung
 - 40.3 Fernwärmeversorgung
- 41 Wasserversorgung
 - 41.0 Wasserversorgung

F Baugewerbe

- 45 Baugewerbe
 - 45.1 Vorbereitende Baustellenarbeiten
 - 45.2 Hoch- und Tiefbau
 - 45.3 Bauinstallation
 - 45.4 Sonstiges Baugewerbe
 - 45.5 Vermietung von Baumaschinen und -geräten mit Bedienungspersonal

G Handel; Instandhaltung und Reparatur von Kraftfahrzeugen und Gebrauchsgütern

Klassifikation der Wirtschaftszweige, Ausgabe 1993 (WZ 93)
Tiefengliederung bis zur Ebene der Wirtschaftsgruppe

- 50 Kraftfahrzeughandel; Instandhaltung und Reparatur von Kraftfahrzeugen; Tankstellen
 - 50.1 Handel mit Kraftwagen
 - 50.2 Instandhaltung und Reparatur von Kraftwagen
 - 50.3 Handel mit Kraftwagenteilen und Zubehör
 - 50.4 Handel mit Krafträdern, Teilen und Zubehör; Instandhaltung und Reparatur von Krafträdern
 - 50.5 Tankstellen
- 51 Handelsvermittlung und Großhandel (ohne Handel mit Kraftfahrzeugen)
 - 51.1 Handelsvermittlung
 - 51.2 Großhandel mit landwirtschaftlichen Grundstoffen und lebenden Tieren
 - 51.3 Großhandel mit Nahrungsmitteln, Getränken und Tabakwaren
 - 51.4 Großhandel mit Gebrauchs- und Verbrauchsgütern
 - 51.5 Großhandel mit Rohstoffen, Halbwaren, Altmaterial und Reststoffen
 - 51.6 Großhandel mit Maschinen, Ausrüstungen und Zubehör
 - 51.7 Sonstiger Großhandel
- 52 Einzelhandel (ohne Handel mit Kraftfahrzeugen und ohne Tankstellen); Reparatur von Gebrauchsgütern
 - 52.1 Einzelhandel mit Waren verschiedener Art (in Verkaufsräumen)
 - 52.2 Facheinzelhandel mit Nahrungsmitteln, Getränken und Tabakwaren (in Verkaufsräumen)
 - 52.3 Apotheken; Facheinzelhandel mit medizinischen, orthopädischen und kosmetischen Artikeln (in Verkaufsräumen)
 - 52.4 Sonstiger Facheinzelhandel (in Verkaufsräumen)
 - 52.5 Einzelhandel mit Antiquitäten und Gebrauchsgütern (in Verkaufsräumen)
 - 52.6 Einzelhandel (nicht in Verkaufsräumen)
 - 52.7 Reparatur von Gebrauchsgütern

H Gastgewerbe

- 55 Gastgewerbe
 - 55.1 Hotels, Gasthöfe, Pensionen und Hotels garnis
 - 55.2 Sonstiges Beherbergungsgewerbe
 - 55.3 Restaurants, Cafés, Eisdielen und Imbißhallen
 - 55.4 Sonstiges Gaststättengewerbe
 - 55.5 Kantinen und Caterer

I Verkehr und Nachrichtenübermittlung

- 60 Landverkehr; Transport in Rohrfernleitungen
 - 60.1 Eisenbahnen
 - 60.2 Sonstiger Landverkehr
 - 60.3 Transport in Rohrfernleitungen
- 61 Schifffahrt
 - 61.1 See- und Küstenschifffahrt
 - 61.2 Binnenschifffahrt
- 62 Luftfahrt
 - 62.1 Linienflugverkehr
 - 62.2 Gelegenheitsflugverkehr
 - 62.3 Raumtransport
- 63 Hilfs- und Nebentätigkeiten für den Verkehr; Verkehrsvermittlung
 - 63.1 Frachtschlag und Lagerei
 - 63.2 Sonstige Hilfs- und Nebentätigkeiten für den Verkehr
 - 63.3 Reisebüros und Reiseveranstalter
 - 63.4 Spedition, sonstige Verkehrsvermittlung
- 64 Nachrichtenübermittlung

Klassifikation der Wirtschaftszweige, Ausgabe 1993 (WZ 93)
Tiefengliederung bis zur Ebene der Wirtschaftsgruppe

- 64.1 Postdienste und private Kurierdienste
- 64.2 Fernmeldedienste

J Kredit- und Versicherungsgewerbe

- 65 Kreditgewerbe
 - 65.1 Zentralbanken und Kreditinstitute
 - 65.2 Sonstige Finanzierungsinstitutionen
- 66 Versicherungsgewerbe
 - 66.0 Versicherungsgewerbe
- 67 Mit dem Kredit- und Versicherungsgewerbe verbundene Tätigkeiten
 - 67.1 Mit dem Kreditgewerbe verbundene Tätigkeiten
 - 67.2 Mit dem Versicherungsgewerbe verbundene Tätigkeiten

K Grundstücks- und Wohnungswesen, Vermietung beweglicher Sachen, Erbringung von Dienstleistungen überwiegend für Unternehmen

- 70 Grundstücks- und Wohnungswesen
 - 70.1 Erschließung, Kauf und Verkauf von Grundstücken, Gebäuden und Wohnungen
 - 70.2 Vermietung und Verpachtung von eigenen Grundstücken, Gebäuden und Wohnungen
 - 70.3 Vermittlung und Verwaltung von Grundstücken, Gebäuden und Wohnungen
- 71 Vermietung beweglicher Sachen ohne Bedienungspersonal
 - 71.1 Vermietung von Kraftwagen bis 3,5t Gesamtgewicht
 - 71.2 Vermietung von sonstigen Verkehrsmitteln
 - 71.3 Vermietung von Maschinen und Geräten
 - 71.4 Vermietung von Gebrauchsgütern a.n.g.
- 72 Datenverarbeitung und Datenbanken
 - 72.1 Hardwareberatung
 - 72.2 Softwarehäuser
 - 72.3 Datenverarbeitungsdienste
 - 72.4 Datenbanken
 - 72.5 Instandhaltung und Reparatur von Büromaschinen, Datenverarbeitungsgeräten und -einrichtungen
 - 72.6 Sonstige mit der Datenverarbeitung verbundene Tätigkeiten
- 73 Forschung und Entwicklung
 - 73.1 Forschung und Entwicklung im Bereich Natur-, Ingenieur-, Agrarwissenschaften und Medizin
 - 73.2 Forschung und Entwicklung im Bereich Rechts-, Wirtschafts- und Sozialwissenschaften sowie im Bereich Sprach-, Kultur und Kunstwissenschaften
- 74 Erbringung von Dienstleistungen überwiegend für Unternehmen
 - 74.1 Rechts-, Steuer- und Unternehmensberatung, Markt- und Meinungsforschung, Beteiligungsgesellschaften
 - 74.2 Architektur- und Ingenieurbüros
 - 74.3 Technische, physikalische und chemische Untersuchung
 - 74.4 Werbung
 - 74.5 Gewerbsmäßige Vermittlung und Überlassung von Arbeitskräften
 - 74.6 Detekteien und Schutzdienste
 - 74.7 Reinigung von Gebäuden, Inventar und Verkehrsmitteln
 - 74.8 Erbringung von sonstigen Dienstleistungen überwiegend für Unternehmen

L Öffentliche Verwaltung, Verteidigung, Sozialversicherung

- 75 Öffentliche Verwaltung, Verteidigung, Sozialversicherung
 - 75.1 Öffentliche Verwaltung
 - 75.2 Auswärtige Angelegenheiten, Verteidigung, Rechtsschutz, Öffentliche Sicherheit und Ordnung
 - 75.3 Sozialversicherung und Arbeitsförderung

M Erziehung und Unterricht

Klassifikation der Wirtschaftszweige, Ausgabe 1993 (WZ 93)
Tiefengliederung bis zur Ebene der Wirtschaftsgruppe

- 80 Erziehung und Unterricht
 - 80.1 Kindergärten, Vor- und Grundschulen
 - 80.2 Weiterführende Schulen
 - 80.3 Hochschulen
 - 80.4 Erwachsenenbildung und sonstiger Unterricht

N Gesundheits-, Veterinär- und Sozialwesen

- 85 Gesundheits-, Veterinär- und Sozialwesen
 - 85.1 Gesundheitswesen
 - 85.2 Veterinärwesen
 - 85.3 Sozialwesen

O Erbringung von sonstigen öffentlichen und persönlichen Dienstleistungen

- 90 Abwasser- und Abfallbeseitigung und sonstige Entsorgung
 - 90.0 Abwasser- und Abfallbeseitigung und sonstige Entsorgung
- 91 Interessenvertretungen sowie kirchliche und sonstige religiöse Vereinigungen (ohne Sozialwesen und Sport)
 - 91.1 Wirtschafts- und Arbeitgeberverbände, Berufsorganisationen
 - 91.2 Gewerkschaften
 - 91.3 Sonstige Interessenvertretungen sowie kirchliche und sonstige religiöse Vereinigungen (ohne Sozialwesen und Sport)
- 92 Kultur, Sport und Unterhaltung
 - 92.1 Film- und Videofilmherstellung, -verleih und -vertrieb, Filmtheater
 - 92.2 Hörfunk- und Fernsehanstalten, Herstellung von Hörfunk- und Fernsehprogrammen
 - 92.3 Erbringung von sonstigen kulturellen und unterhaltenden Leistungen
 - 92.4 Korrespondenz- und Nachrichtenbüros sowie selbständige Journalisten
 - 92.5 Bibliotheken, Archive, Museen, botanische und zoologische Gärten
 - 92.6 Sport
 - 92.7 Erbringung von sonstigen Dienstleistungen für Unterhaltung, Erholung und Freizeit
- 93 Erbringung von sonstigen Dienstleistungen
 - 93.0 Erbringung von sonstigen Dienstleistungen

P Private Haushalte

- 95 Private Haushalte
 - 95.0 Private Haushalte

Q Exterritoriale Organisationen und Körperschaften

- 99 Exterritoriale Organisationen und Körperschaften
 - 99.0 Exterritoriale Organisationen und Körperschaften

**Zusammengefasste Wirtschaftsabschnitte
für Veröffentlichungszwecke innerhalb der Beschäftigtenstatistik**

Bezeichnung in der Statistik	Position in WZ 93
Land- und Forstwirtschaft , Fischerei	A + B
Produzierendes Gewerbe	C - F
Bergbau	C
Verarbeitendes Gewerbe	D
Energie- und Wasserversorgung	E
Baugewerbe	F
Handel, Gastgewerbe und Verkehr	G - I
Handel	G
Gastgewerbe	H
Verkehr und Nachrichtenübermittlung	I
Sonstige Dienstleistungen	J - Q
Kredit- und Versicherungsgewerbe	J
Grundstückswesen, . Vermietung, Dienstleistungen für Unternehmen	K
Öffentliche Verwaltung u. ä.	L + Q
Öffentliche und private Dienstleistungen (ohne öffentliche Verwaltung)	M - P

Veröffentlichungen des Bayerischen Landesamts für Statistik und Datenverarbeitung

Aktuelle Veröffentlichungen aus dem Bereich Erwerbstätigkeit

Bestell-Nr.	Kenn-ziffer	Titel	Reg. Gliederung	Periodizität	Medium	Preis in Euro	
						Einzelpreis	Abo-Preis
Statistische Berichte zur Erwerbstätigkeit:							
A 62013	A VI 2-1	Teil I: Strukturdaten der Bevölkerung und der Haushalte in Bayern - zusammengefaßte Ergebnisse des Mikrozensus	L	j		3,50	
A 62023	A VI 2-2	Teil II: Bevölkerung und Erwerbstätige Bayerns	L	j		6,00	
A 62033	A VI 2-3	Teil III: Ausländische Bevölkerung und Erwerbstätige in Bayern	L	j		2,50	
A 62043	A VI 2-4	Teil IV: Haushalte und Familien in Bayern	L	j		5,00	
A 62053 A 6205j	A VI 2-5	Teil V: Struktur der Bevölkerung und der Haushalte in Bayern - Regionale Ergebnisse des Mikrozensus	R, Plan-Reg	j	 	4,00	
A 62104	A VI 2/S1	Erwerbstätige nach der überwiegend ausgeübten Tätigkeit 2000	L	4j		2,81	
A 62304	A VI 2/S3	Erwerbstätige nach Berufen in Bayern 2001	L	2j		3,25	
A 65013 A 6501j	A VI 5	Sozialversicherungspflichtig beschäftigte Arbeitnehmer in Bayern Teil I	K	vj	 	4,09	14,73
A 65023 A 6502j	A VI 5	Sozialversicherungspflichtig beschäftigte Arbeitnehmer in Bayern Teil II	G	j	 	4,00	
A 66003 A 6600j	A VI 6	Erwerbstätige am Arbeitsort in den kreisfreien Städten und Landkreisen Bayerns	K, Plan-Reg	j	 	4,50	

Querschnittsveröffentlichungen des Landesamts

Z 10001	Bayern in Zahlen			m		4,60	44,20
	Zeitschrift des Bayer. Landesamts für Statistik und Datenverarbeitung						
Z 20001	Statistisches Jahrbuch für Bayern 2002 (45. Jahrgang)			j		22,-	
Z 2000a	Umfassendes Kompendium amtlicher statistischer Daten mit ca. 500 Tabellen und 57 Schaubildern.				PDF	10,-	
Z 2000p	(Ausgabe 2003 erscheint Ende 2003)				+	29,-	
Z 30001	Gemeindedaten 2002	Gde		j		15,00	
Z 3000a	139 statistische Daten für alle Gemeinden einschl. der kreisfreien Städte, Großen Kreisstädte sowie für alle Landkreise, Regierungsbezirke und Regionen Bayerns.				XLS 97/CSV	17,00	
Z 3000p					+	25,00	
Z 41001	Kreisdaten 2001	Kreis		2j		10,-	
Z 4100a	440 statistische Daten für alle Landkreise, kreisfreien Städte, Großen Kreisstädte, Regierungsbezirke und Regionen Bayerns.				XLS 97/CSV	12,-	
Z 4100p	(Ausgabe 2003 erscheint 2. Halbjahr 2003)				+	17,-	
Z 50011	STATISTIK kommunal 2002	Gde		j	sw	2,50	
Z 50021	Rund 2200 statistische Informationen (einschl. Zeitreihen) sowie zahlreiche Schaubilder. Für alle 2056 Gemeinden sowie – aufsummiert – für 71 Landkreise, 7 Regierungsbezirke u. Bayern.				fb	5,-	
Z 5001a					PDF/CSV	98,-	49,-

Sämtliche Veröffentlichungen können bei der Verkaufsstelle des Bayerischen Landesamts für Statistik und Datenverarbeitung, Neuhauser Str. 8, 80331 München (E-Mail: vertrieb@statistik.bayern.de, Fax: 089/ 2119 - 457) bezogen werden.